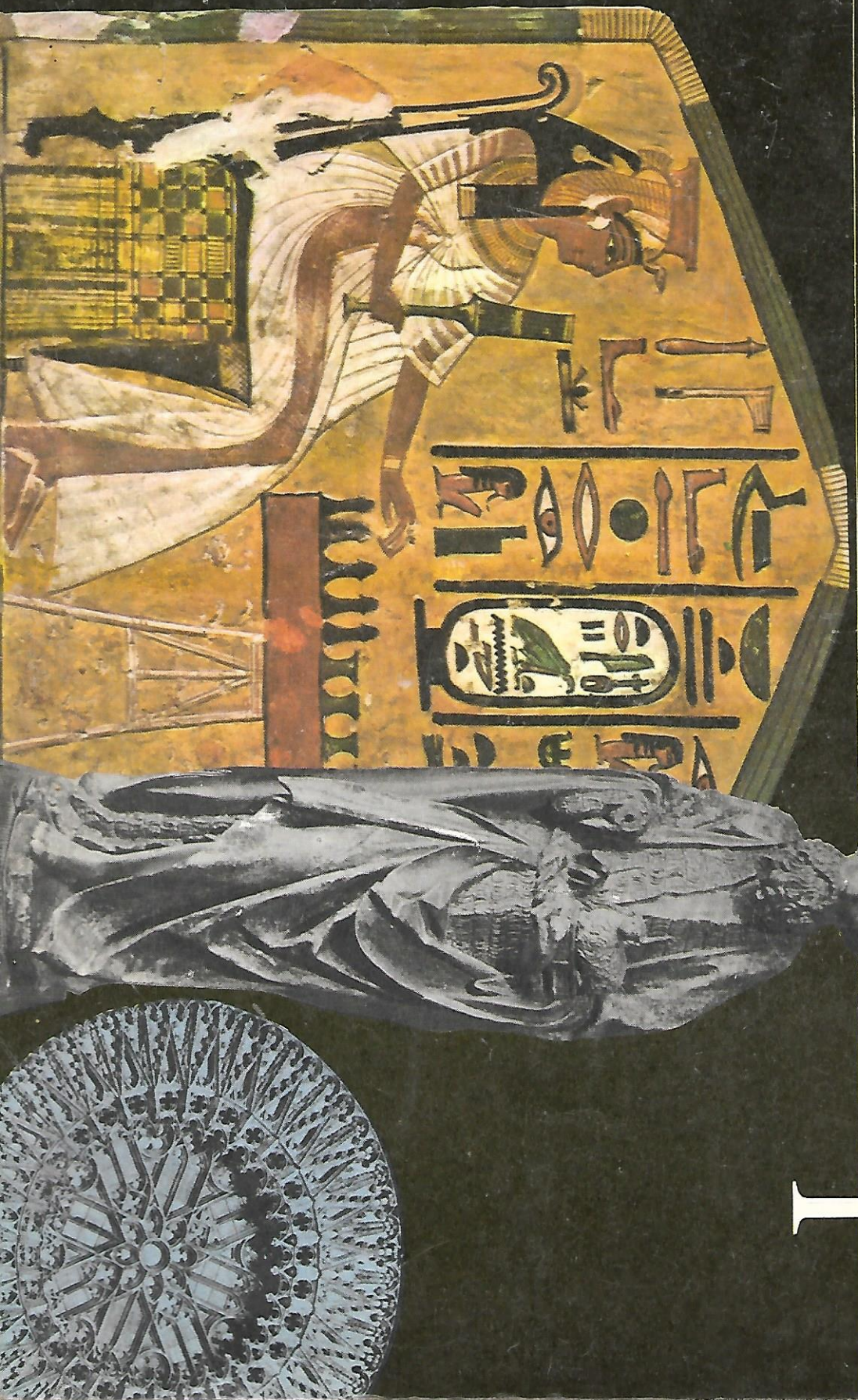


# EDUCACIÓN PLÁSTICA

Anahí Villanuel

1

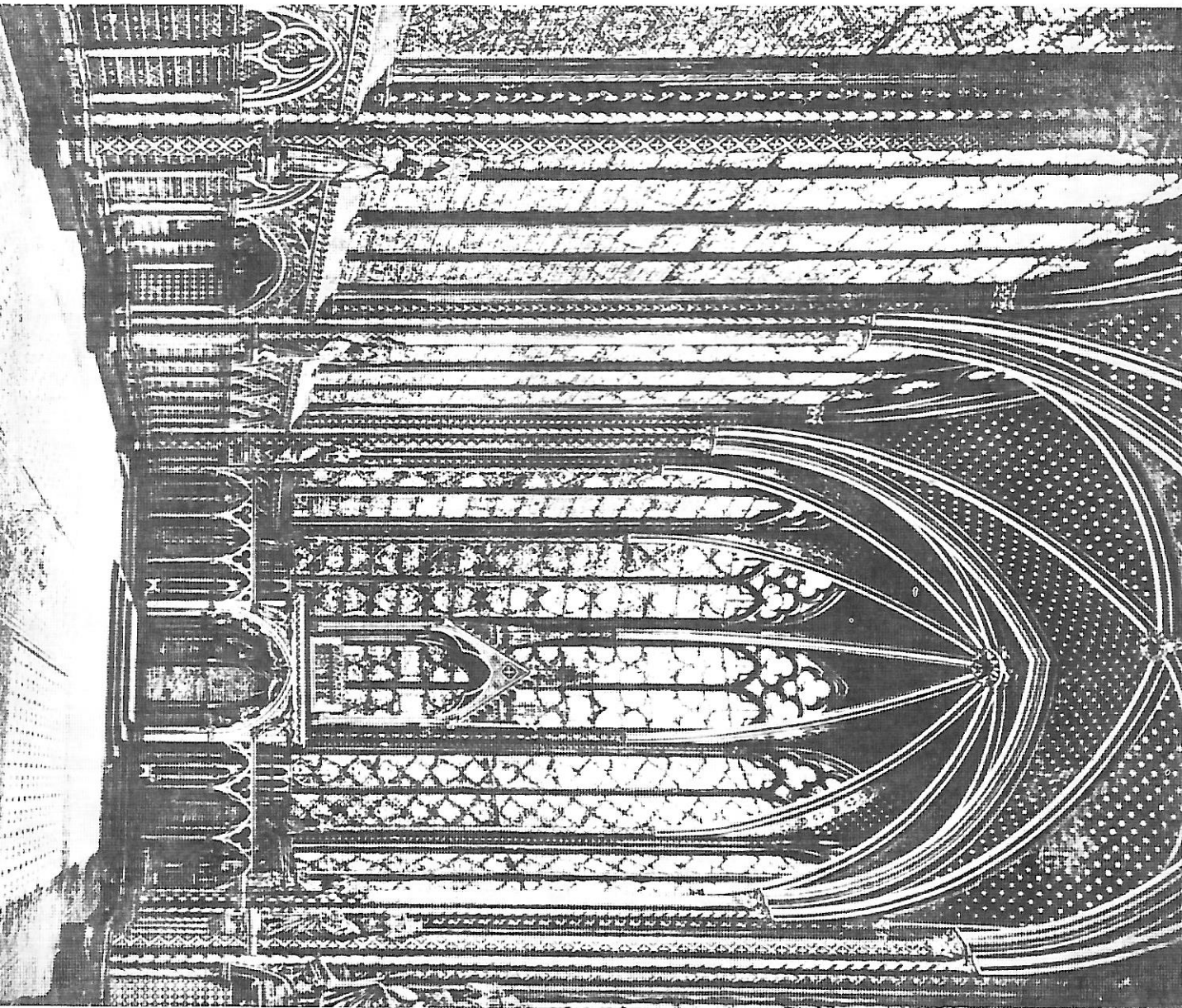




EDUCACIÓN  
PLÁSTICA  
1



Interior de la Santa Capilla:  
bellísimo edificio gótico  
construido en París  
alrededor del año 1245.





Anahí Villarruel

# EDUCACIÓN PLÁSTICA 1

Para primer año del ciclo básico



EDITORIAL  
**KAPPELUSZ**  
MORENO 372 · BUENOS AIRES



*Diagrama:* Miguel Jaworski

---

"Están prohibidas y penadas por la ley la reproducción y la difusión totales o parciales de esta obra, en cualquier forma, por medios mecánicos o electrónicos, inclusive por fotocopia, grabación magnética y cualquier otro sistema de almacenamiento de información, sin el previo consentimiento escrito del autor o del editor."

Todos los derechos reservados por (©, 1984), EDITORIAL KAPELUSZ S.A.  
Buenos Aires. Hecho el depósito que establece la ley 11.723

*Publicado en febrero de 1984.*

LIBRO DE EDICIÓN ARGENTINA. Printed in Argentina.

ISBN 950-13-2910-0



# ÍNDICE

Indicaciones para el uso del texto	1	El color	17
<b>Primera parte</b>		Nociones generales sobre percepción del color	17
<b>FUNDAMENTOS TEÓRICOS</b>	2	Color-luz	17
		El color en la experiencia artística	19
		Luz y sombra	19
		<i>Trabajos prácticos</i>	19
		<i>Análisis</i>	20
		Cromatismo	20
		<i>Trabajo práctico</i>	22
		<i>Análisis</i>	23
El punto	3	El valor	24
El punto como elemento plástico básico	3	Acromatismo	24
<i>Trabajos prácticos</i>	3	<i>Trabajo práctico</i>	24
<i>Análisis</i>	4	<i>Análisis</i>	25
La línea	5	Valores cromáticos	26
<i>Trabajos prácticos</i>	5	<i>Trabajos prácticos</i>	26
<i>Análisis</i>	6	<i>Análisis</i>	26
Figura o forma	8	Textura	27
Figura fondo	8	<i>Trabajos prácticos</i>	27
<i>Trabajos prácticos</i>	8	<i>Análisis</i>	27
<i>Análisis</i>	9	Nociones fundamentales de composición	28
Bidimensión	11	Simetría	28
<i>Trabajo práctico</i>	11	<i>Trabajos prácticos</i>	28
<i>Análisis</i>	12	<i>Análisis</i>	30
El volumen	13	Ritmo	32
<i>Trabajo práctico</i>	15	<i>Trabajos prácticos</i>	32
<i>Análisis</i>	16	<i>Análisis</i>	33



## Segunda parte

### HISTORIA DEL ARTE

	34		56
		Roma	
		Arquitectura	56
		Escultura	57
		Pintura	57
		<i>Questionario</i>	58
		Arte bizantino	63
		Arquitectura	63
		Escultura	63
		Pintura	64
		<i>Questionario</i>	64
El arte en la prehistoria	35	Arte en el medioevo. El románico	69
Pintura	35	Arquitectura	70
Escultura	36	Escultura	70
Arquitectura	36	Pintura	71
<i>Questionario</i>	36	<i>Questionario</i>	71
Egipto	40	Arte gótico	77
Arquitectura	40	Arquitectura	77
Escultura	41	Escultura	78
Pintura	42	Pintura	79
<i>Questionario</i>	42	<i>Questionario</i>	79
Grecia	48	Bibliografía	87
Arquitectura	48		
Escultura	49		
Pintura y decoración	50		
<i>Questionario</i>	50		

# Indicaciones para el uso del texto

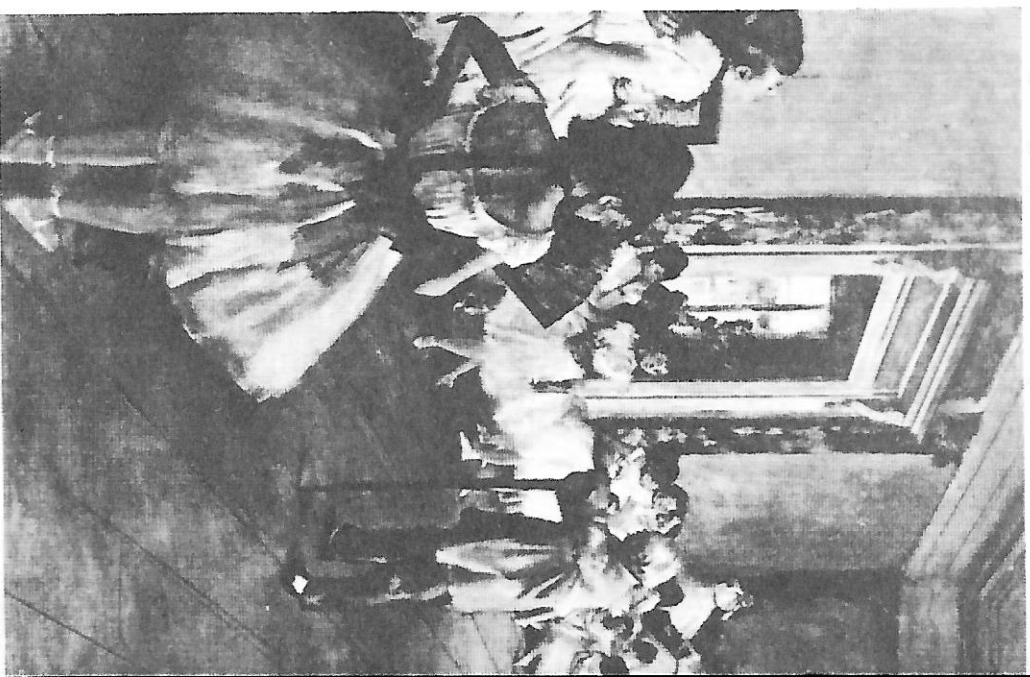
Este libro consta de dos partes. La primera, titulada *Fundamentos teóricos*, desarrolla las bases teóricas de los medios plásticos, respetando el orden que siguen en el programa. Sin embargo, dicho ordenamiento puede ser modificado por el profesor si lo estima conveniente, ya que en plástica todos los aspectos están interrelacionados.

A continuación de las explicaciones de cada tema se encuentran algunos ejemplos de *trabajos prácticos* para aplicar a los contenidos teóricos.

Posteriormente, con el título de *Análisis*, figuran series de ejercicios cuya estructuración se refiere al análisis de una obra. Se sugiere el uso de papel de calcar y marcadores de fibra o lápices de colores fácilmente identificables.

La segunda parte, titulada *Historia del arte*, a continuación del tratamiento de los aspectos fundamentales de cada cultura, incluye cuestionarios referidos a cada una de ellas. Los análisis comparativos de obras de arte podrán realizarse basándose en la observación de las ilustraciones y en los conocimientos adquiridos por medio del texto.

"Pausa en una lección de danza",  
de Edgar Degas (francés, 1834-1917).

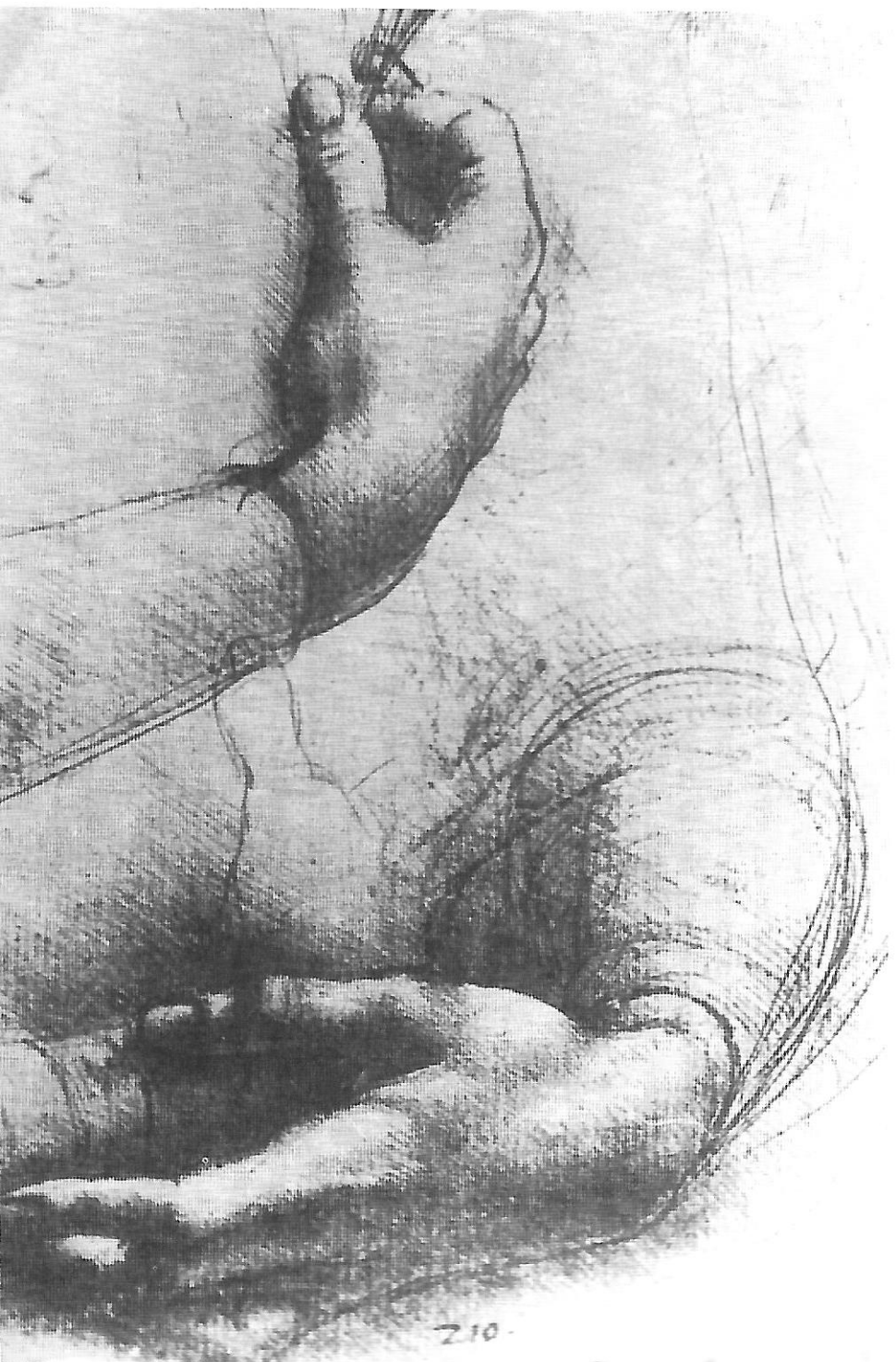




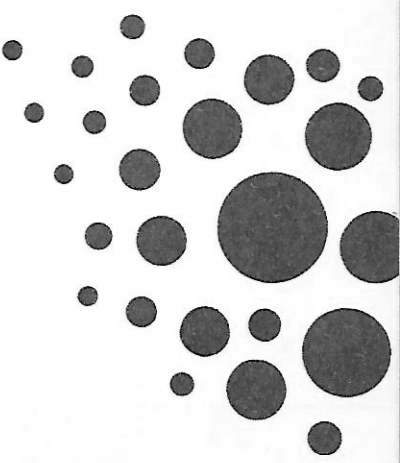
# Primera parte

## FUNDAMENTOS TEÓRICOS

*Leonardo da Vinci: Estudios de manos previos a la realización de la Gioconda. (Biblioteca Real de Windsor, Inglaterra.)*



# El punto



## El punto como elemento plástico básico

Según Kandinsky<sup>1</sup>, el punto es el elemento plástico básico, ya que en él se encuentran en embrión la línea y la forma.

Para que un punto sea percibido como tal, deberá tenerse en cuenta la relación de su tamaño con el del plano que lo contiene. Por ejemplo: un punto —de determinado tamaño—, que se vea como tal colocado sobre un pizarrón, se verá como figura si se traslada a una superficie mucho más pequeña, como la de una hoja de cuaderno.

El punto es un ente autónomo que puede integrar estructuras<sup>2</sup> porque posee ciertas características en sí mismo, tales como forma, tamaño, color y valor<sup>3</sup>. Mediante la organización de puntos en el plano podemos crear diversas configuraciones<sup>4</sup>.

<sup>1</sup> Kandinsky, Vassily (1866-1944): Pintor ruso a quien históricamente se le atribuye la creación, en 1910, del primer cuadro "no figurativo".

<sup>2</sup> Estructura: Distribución, correspondencia, orden en que está compuesta una obra.

<sup>3</sup> Valor: Grado de claridad u oscuridad de un tono, independientemente de su color.

<sup>4</sup> Configuración: Conjunto organizado de elementos plásticos.

## TRABAJO PRÁCTICO

Realizar diferentes estructuras mediante punteados, para lo cual se sugieren los siguientes ejercicios:

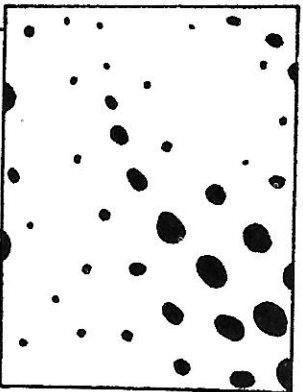
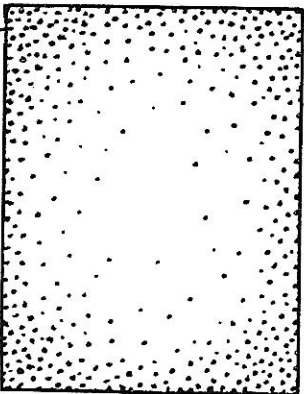
- Concentraciones de puntos de igual valor, tamaño y color hacia el centro del rectángulo, hacia sus bordes exteriores o en combinaciones libres.
- Graduación de puntos para conseguir efectos de volumen.
- Realización de estructuras usando círculos y puntos.
- Composición libre con puntos de un mismo color y tamaño, pero de diferentes valores.

Para realizar estos ejercicios se podrán usar diferentes materiales plásticos: marcadores de fibra, lápices, tintas, bolígrafos, ceritas, etc.

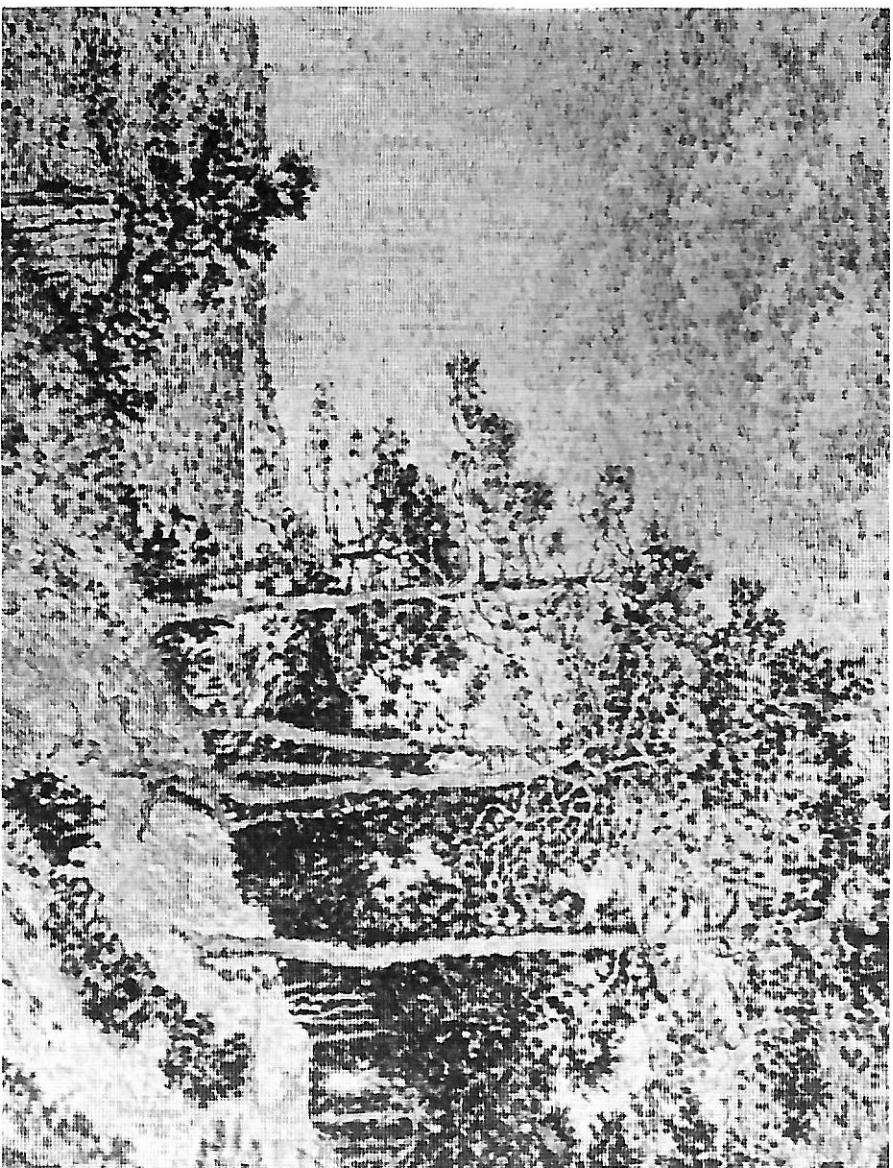
## ANÁLISIS

De acuerdo con el contenido de los trabajos prácticos sugeridos, analizar los ejemplos que se ilustran (A y B).

En esta reproducción de una obra de Signac, realizada con la técnica llamada "puntillista", el artista ha usado el punto como elemento plástico básico.



*"Saint Tropez", cuadro de Paul Signac (francés, 1863-1935).*



Describe las variantes que encuentre en la agrupación de los puntos utilizados.



# La línea



La línea es una sucesión infinita de puntos. Es unidimensional, porque tiene una sola medida: el largo.

Es el primer elemento plástico que intuitivamente utiliza el ser humano, ya que la primera expresión gráfica del niño es el garabato.

La línea puede ser abstracta o bien puede definir áreas, como perímetro de formas. Posee en sí un alto valor expresivo.

Podemos clasificarla:

- *por su forma*: en recta, curva, quebrada, ondulada, mixta; estas tres últimas pueden ser regulares e irregulares;
  - *por su posición en el plano*: en horizontal, vertical, oblicua;
  - *por la sensación que produce según sea su posición*: la horizontal se verá como *estática*, la oblicua como *dinámica* y la vertical como poseedora de un *movimiento potencial o latente*, ya que, aunque está en equilibrio sobre un punto, puede perderlo y entrar en movimiento.
- La forma de la línea influye también en la sensación que produce, ya que una quebrada es siempre más dinámica que una recta.
- La oblicua, trazada de izquierda abajo hacia derecha arriba, se ve como ascendente; a la inversa, como descendente.

## TRABAJO PRÁCTICO

Realizar diferentes estructuras sobre la base de líneas, para lo cual se sugieren los siguientes ejercicios:

- Concentraciones de líneas según su forma.
- Concentraciones de líneas según su posición.
- Concentraciones de líneas según su dirección y forma.
- Trazados libres para obtener diferentes efectos.
- Efectos de relieve mediante el uso de líneas homogéneas y moduladas.
- Estructuras basadas en obstáculos y líneas.

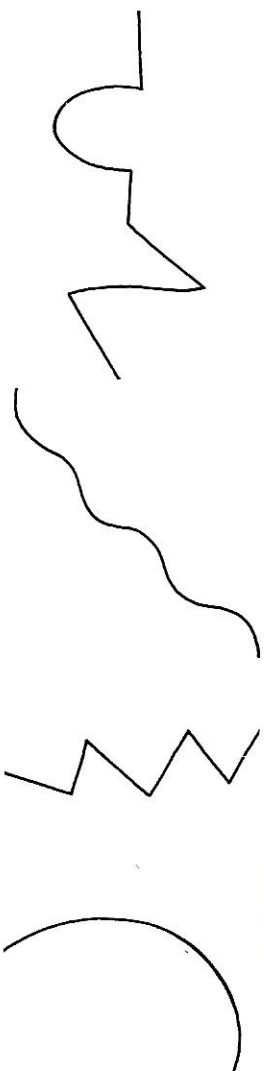
Para realizar estos ejercicios se podrán usar distintos materiales plásticos: marcadores de fibra, lápices, tinta y pluma, tinta y pincel, bolígrafos, ceritas, tizas molidas, etc.

Los obstáculos en el plano pueden realizarse mediante *collage* o con los mismos elementos que se utilizan para los trazados.

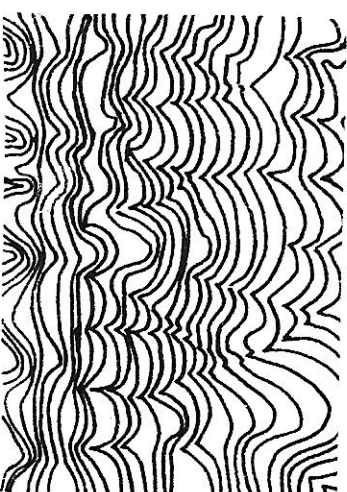
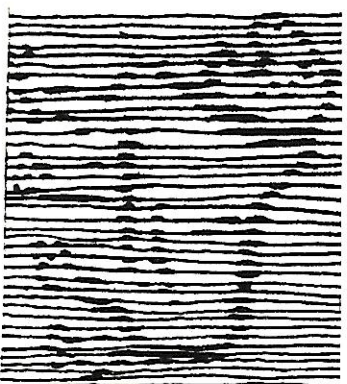
La línea puede ser *homogénea*, cuando es de igual grosor en todo su recorrido; o bien *modulada* o *enfaticada*, cuando sufre engrosamientos o adelgazamientos paulatinos. El énfasis o modulación acentúa el sentido rítmico de la línea.

La organización del plano mediante líneas provoca espacio, relaciones rítmicas, equilibrio, sugerencias de planos o volúmenes, etc.

## ANÁLISIS

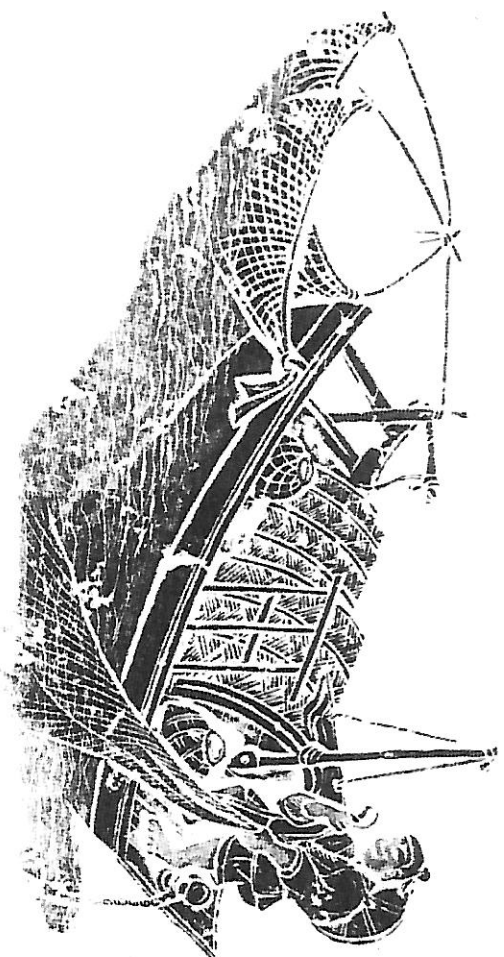


De acuerdo con las explicaciones del texto, designe por su nombre los distintos tipos de líneas que aparecen en el gráfico de arriba.



Indique qué tipos de líneas se han usado y qué sugerencias se han logrado en los esquemas anteriores.

Analice las siguientes reproducciones diferenciando las líneas según sus distintas clasificaciones.



*Litografías chinas de la dinastía Yuan (1279-1368) sobre temas de la vida de los pescadores.*



# Figura o forma<sup>1</sup>

Si la línea se cierra sobre sí misma, actúa como perímetro<sup>2</sup> y se transforma en el contorno de una *figura*.

La porción encerrada dentro de la línea es físicamente igual al resto del plano, pero desde el punto de vista psicológico resulta totalmente diferente. Mientras el área encerrada actúa como figura o forma, el resto del plano se convierte en fondo y parece continuar por debajo de ella.

Según las leyes de la psicología de la forma<sup>3</sup>, todo objeto sensible existe contra un fondo; la figura tiene calidad de cosa, y el fondo, de sustancia; los límites nunca son comunes a ambos campos, sino que siempre se los percibe como pertenecientes a la figura.

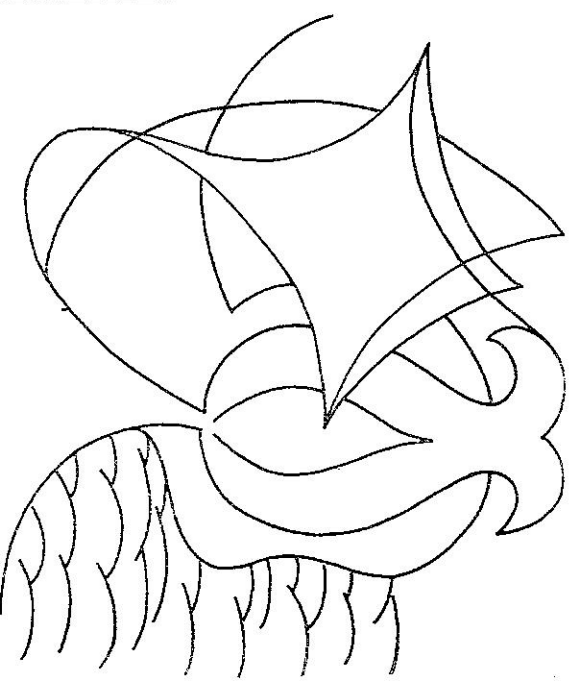
## Figura-fondo

En una composición plástica, la figura y el fondo se hallan continuamente interrelacionados.

<sup>1</sup> Forma: En un sentido general, sinónimo de figura.

<sup>2</sup> Perímetro: Del griego *peri*: alrededor, y *metros*: medida. Contorno de una figura.

<sup>3</sup> Psicología de la forma: Psicología que estudia la estructura (Gestalt) que relaciona de manera interdependiente las partes de un todo.



## TRABAJOS PRÁCTICOS

Realizar ejemplos de relación figura-fondo valiéndose de diferentes calidades visuales, para lo cual se sugieren las siguientes posibilidades:

- Figura simple, fondo simple.
- Figura compleja, fondo complejo.
- Figura simple, fondo complejo.
- Figura compleja, fondo simple.
- Esquemas reversibles.

Teniendo en cuenta la manera en que han sido elaborados, pueden establecerse diferentes relaciones según sean sus cualidades visuales.

Cuando se da el caso de que un campo se encuentra dividido casi exactamente en dos tonos, de modo que ambos poseen parecidos atributos y pueden percibirse alternadamente como figura y fondo, se dice de él que es *reversible*.

Cuando la figura está realizada como tridimensional, el fondo parece separarse más de ella y toma características de espacio.

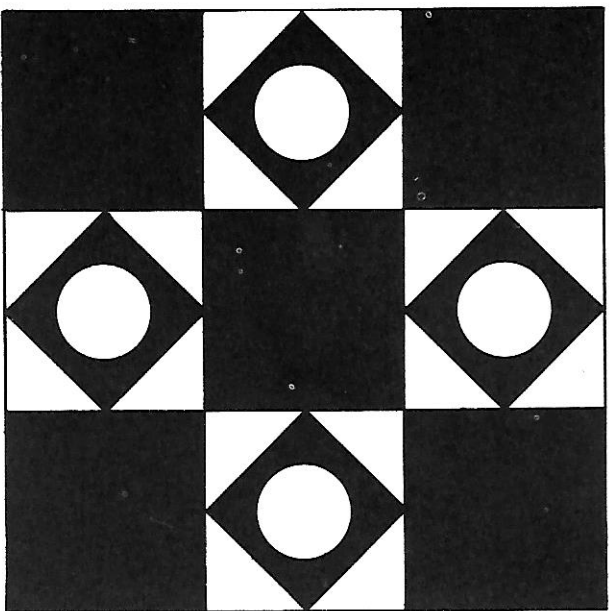
## ANÁLISIS

Analice los ejemplos y diga en qué tipo de relación figura-fondo los ubica, y por qué motivo.



Retrato de Madame Récamier, óleo de Santiago Luis David (francés, 1748-1825).

Aubrey Beardsley (inglés, 1872-1898):  
ilustración de "Salomé", de Oscar Wilde.





# Bidimensión

Una representación bidimensional no posee, en general, sugerencias de profundidad, ni busca representar la realidad tridimensional.

La carencia de espacio profundo y el respeto por las dos dimensiones del campo son característicos de las pinturas primitiva y contemporánea.

En los mosaicos bizantinos, por ejemplo, se representa el fondo como un plano, con tintes uniformes, generalmente dorados.

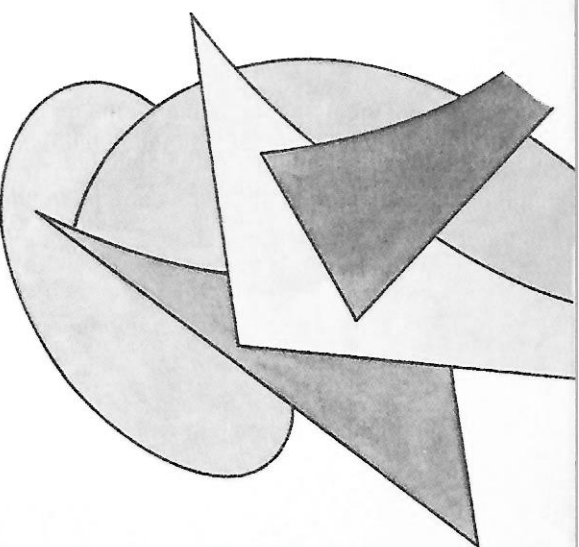
En una composición bidimensional se utiliza el color local<sup>1</sup> de los objetos, sea o no real, de manera plana o bien modulado<sup>2</sup> en forma arbitraria<sup>3</sup>. Las figuras pueden ser transparentes, estar superpuestas, entrecruzadas, o bien tener sus contornos compartidos. El tratamiento del espacio es ambiguo<sup>4</sup>.

<sup>1</sup> Color local: Color del objeto no sujeto a influencias de la luz u otros factores.

<sup>2</sup> Modulado del color: Sugerencia pictórica del volumen o tridimensión, que se puede obtener mediante luz, mediatina y sombra.

<sup>3</sup> Modulado arbitrario: Manera de emplear el color, utilizando variantes opuestas a las que deberían usarse para establecer volumen o profundidad.

<sup>4</sup> Espacio ambiguo: Fenómeno perceptivo visual por el cual un mismo esquema da dos o más posibilidades de interpretación espacial.



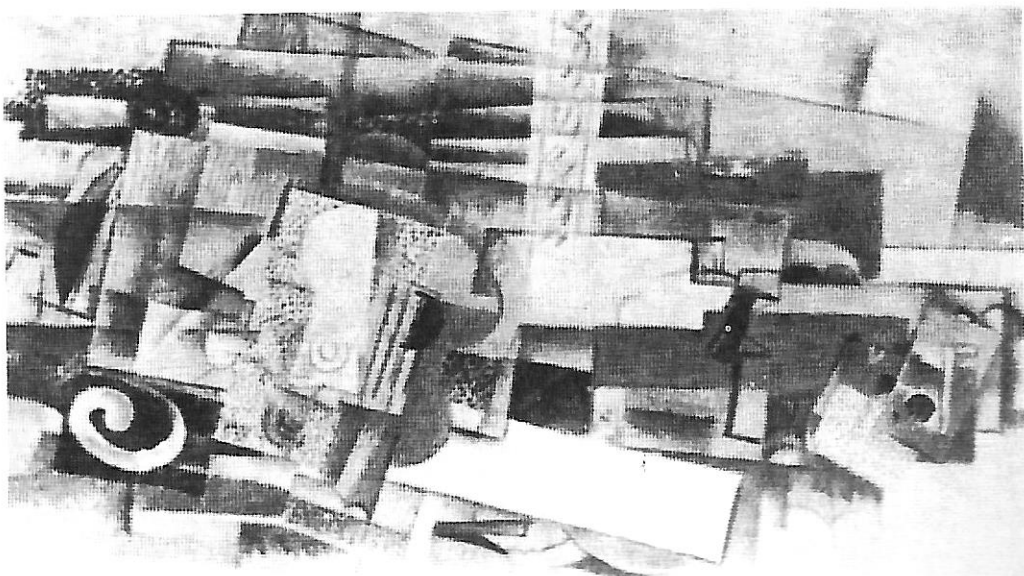
## TRABAJO PRÁCTICO

Realizar una composición plástica aplicando lo aprendido en el texto.

## ANÁLISIS

Observe la reproducción y describa qué elementos bidimensionales encuentra y dónde están ubicados.

*"El guitarrista", óleo de Georges Braque (francés, 1882-1963). Esta pintura fue realizada en 1914 y corresponde a su época cubista.*



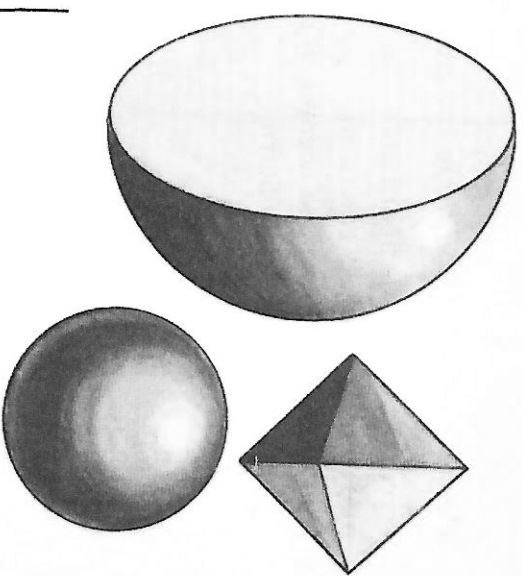
# El volumen

Al estudiar la línea hemos visto un elemento unidimensional (largo); encontramos dos dimensiones al tratar la figura (ancho y alto); pero la tercera dimensión, que es la profundidad, es necesario sugerirla mediante diferentes recursos cuando trabajamos sobre el plano.

Una escultura, por ejemplo, posee realmente las tres dimensiones, que son las que constituyen el volumen. Pero si queremos llevar su imagen a un plano bidimensional, dicho volumen deberá ser lo- grado por medios estrictamente pictóricos.

El espacio y el volumen son prácticamente inseparables. Para representar el volumen, apelamos a ciertos indicadores de espacio, al realce de estructuras mediante líneas moduladas y al modelado con clarooscuro (sombra, mediatinta, luz). Para dar la ilusión de la profundidad espacial, recurrimos a los “indicadores de espacio”, que pueden obrar por separado o combinados, según las necesidades de la expresión.

A continuación, veremos dichos indicadores de espacio individualmente:



## Indicadores de espacio

### Posición en el plano de la imagen

Perceptivamente, la figura colocada más abajo en un plano parece más cercana; por el contrario, la ubicada más arriba parece más lejana. Esta impresión se acentúa si subimos la línea del horizonte, agrandando el plano de tierra.

### Superposición

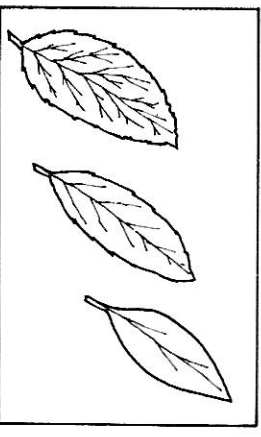
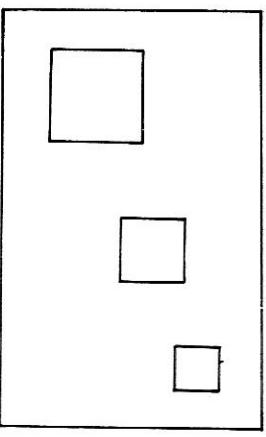
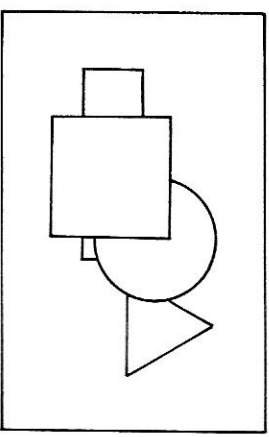
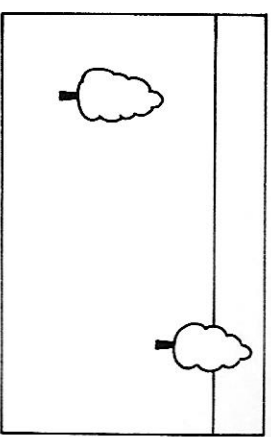
Sabemos por experiencia que si un objeto cubre parte de otro es porque se halla delante de él y, por lo tanto, más cerca. Si en un plano dibujamos figuras agrupadas, la que se ve entera parece más cercana que las que están incompletas.

### Disminución de tamaños

En la realidad, percibimos más grandes los objetos cercanos y más pequeños los más lejanos. Si en una composición usamos figuras que tengan una constancia de forma, parecerá que las más grandes se acercan al espectador y las más pequeñas se alejan de él.

### Disminución de detalles

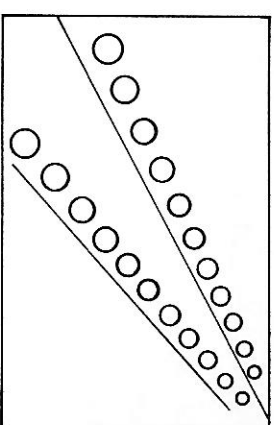
La cantidad y nitidez de los detalles que podemos ver en el campo visual real dependen de la distancia a que se encuentran los objetos de nuestros ojos. Por lo tanto, las figuras que en el plano posean mayor cantidad y nitidez de detalles, parecerán más cercanas que aquéllas que no las posean.





## Movimiento diagonal

Las diagonales en el plano provocan sensación de profundidad. Si a esto agregamos otros indicadores, como posición de las figuras y disminución de tamaños, se acentúa dicha sensación. También la disposición de izquierda a derecha refuerza el efecto, hecho que responde a nuestra costumbre de leer en este sentido.



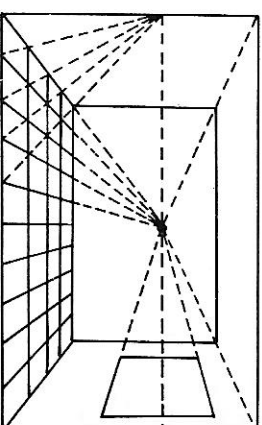
## Perspectiva

Es un método para organizar diversos indicadores de espacio en un sistema coherente para dar la ilusión de la profundidad.

Si bien es el método que más se acerca a la representación de nuestra impresión visual de la realidad, debemos comprender que es tan solo uno de los tantos medios para lograr esa organización en la bidimensión.

Estamos habituados a creer que la perspectiva representa los objetos como los vemos; pero es como los vemos si miramos fijamente con un solo ojo. No es así como miramos las cosas; usamos los dos ojos, desviando continuamente nuestro centro de atención.

Por lo tanto, tengamos en cuenta que la perspectiva es el mejor sistema cuando nuestro propósito es la exactitud, pero no debe confundirse "fidel exactitud" con expresión. La variedad que ofrecen otros medios puede servir, precisamente, para reforzar la expresión.

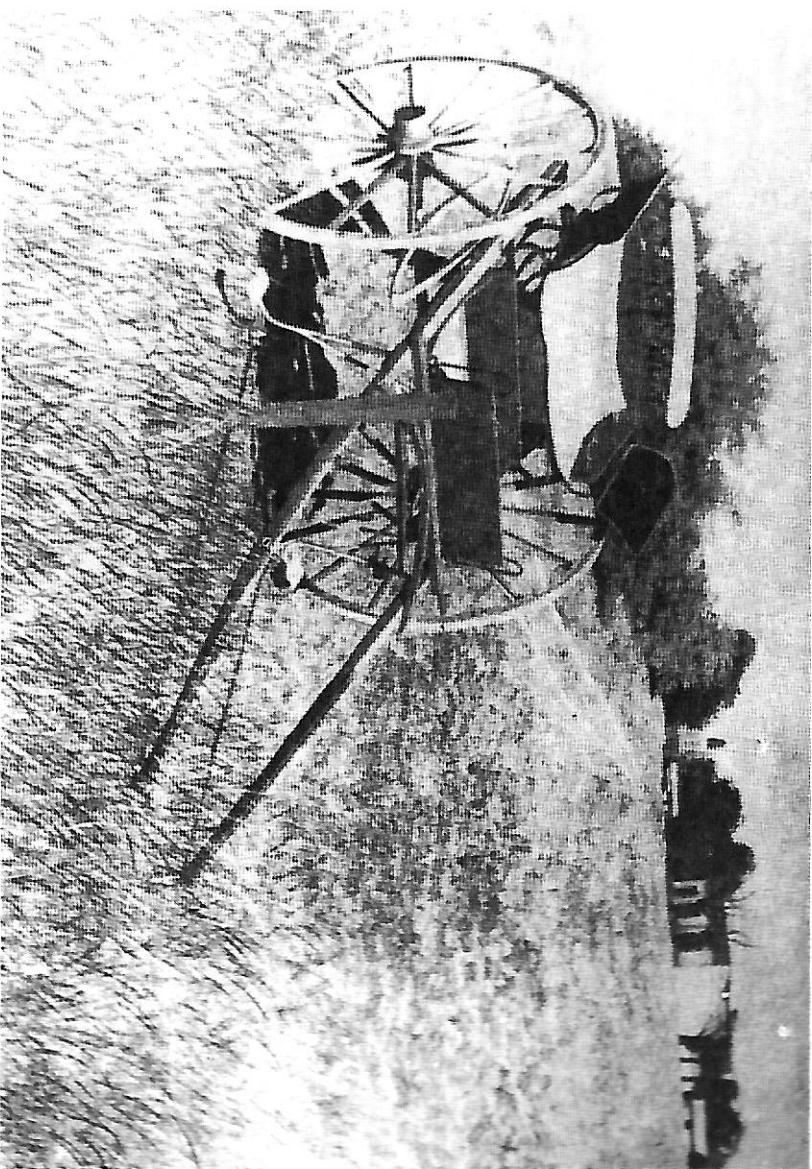


## TRABAJO PRÁCTICO

Realizar ejemplos de indicadores.

## ANÁLISIS

Analice la siguiente reproducción desde el punto de vista de la organización espacial, identificando los indicadores que se han usado:



*"Silencio en un paisaje luminoso", de Norberto Russo (argentino, contemporáneo).*

# El color

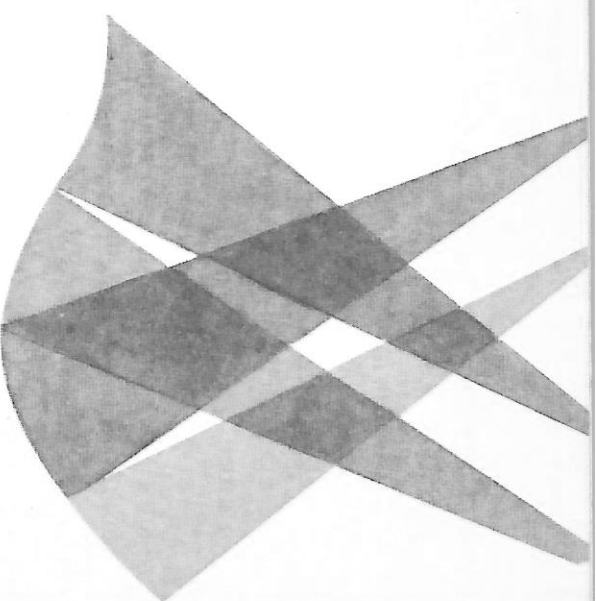
## Nociones generales sobre percepción del color

Nuestros ojos captan las ondas de luz que reflejan los objetos. Este fenómeno se produce debido a que los cuerpos absorben parte de las longitudes de onda que componen la luz y rechazan otras, que son las que percibimos.

### COLOR-LUZ

La luz es la impresión producida en la retina por un movimiento vibratorio que se propaga en el espacio. Es una energía que estimula nuestras sensaciones visuales, mediante la cual se captan formas y colores. Diversas teorías explican los conceptos físicos de la luz.

En la segunda mitad del siglo XVII un físico inglés, Isaac Newton, interesado por los problemas de la composición de la luz, descubrió que haciendo pasar un rayo de luz blanca a través de un prisma de cristal se separaba en siete haces de luz de diferentes colores: rojo,



anaranjado, amarillo, verde, azul, índigo<sup>1</sup> y violeta; también podían percibirse los tintes<sup>2</sup> que funden una variación con otra. Acababa de descubrir el *espectro solar*.

Un ejemplo de este fenómeno puede observarse los días en que ha llovido y sale el sol; es el arco iris, que se produce porque las gotas de agua actúan como prismas al ser atravesadas por los rayos solares.

Por lo tanto, cuando hablamos de color-luz nos referimos a las longitudes de onda, que son las medidas de las ondas a través de las cuales la luz se mueve en el espacio. Distintas medidas de longitud se ven como colores diferentes; la mayor longitud de onda corresponde al rojo y la menor, al violeta. Entre ambas se encuentran otras longitudes, que corresponden a los otros colores del espectro.

Hay longitudes de onda que son invisibles: las mayores que la del rojo, que se llaman *infrarrojas*, y las menores que la del violeta, que son las *ultravioletas*.

La percepción simultánea de todas las longitudes, en sus diferentes frecuencias y velocidades, da como resultado la llamada *luz blanca* que, en realidad, es incolora.

Esto puede observarse si, continuando el experimento de descomposición de la luz, volvemos a hacer pasar los siete haces de colores del espectro por otro prisma de cristal. Se volverán a unificar en un rayo de luz blanca.

<sup>1</sup> Índigo: También llamado *añil*. Transición entre el azul y el violeta.

<sup>2</sup> Tintes: Variaciones de matiz dentro de un mismo color.



## EL COLOR EN LA EXPERIENCIA ARTÍSTICA

En las obras plásticas el tratamiento de la luz varía de acuerdo con las necesidades de expresión del artista y con el movimiento artístico al que éste pertenece.

Los impresionistas y los neopresionistas aplicaron en sus obras los descubrimientos científicos sobre la composición de la luz, así como los efectos de ésta sobre el color de los objetos. Les interesaron especialmente los cambios de color en la naturaleza, según las diferentes horas del día. Lograron efectos de gran luminosidad y sutileza.

## LUZ Y SOMBRA

La resultante de la falta de luz es la sombra. Ante un objeto que se halla iluminado, percibimos zonas más oscuras que otras, dado que la luz no alcanza a tocar toda su superficie con la misma intensidad. En este caso, son *sombras propias del objeto*. Sus características dependen de la forma del objeto, su orientación espacial y la distancia a que se encuentra del foco luminoso.

*Sombra proyectada*, por el contrario, es la oscuridad que arroja un cuerpo en dirección opuesta a la de la fuente luminosa que incide sobre él. Su forma y dimensión varían de acuerdo con la distancia que haya entre la luz y el objeto, y entre éste y el plano o cuerpo sobre el que se proyecta.

## TRABAJO PRÁCTICO

- Observar modelos naturales y manufacturados, analizando cómo actúa la luz sobre ellos y las sombras que se producen. Identificarlas según sean propias o proyectadas. Representar plásticamente el modelo, destacando los contenidos estudiados.
- Realizar una composición plástica en la que aparezca el arco iris, destacando el orden de los colores del espectro.

## ANÁLISIS

Experimental, por medio de un prisma de cristal, la descomposición de la luz. Observar el orden de los colores.

De acuerdo con las explicaciones dadas de luz y color, responda el siguiente cuestionario:

- ¿Cómo está compuesta la luz?
- ¿A qué rayos luminosos responde el color que vemos en los objetos: a los que se absorben o a los que se reflejan?
- ¿Por qué se produce el arco iris?
- ¿Qué movimientos artísticos aplicaron estos estudios a las artes plásticas?
- ¿De qué color se percibe la luz?
- ¿Qué diferencias hay entre sombra propia y sombra proyectada?

## Cromatismo

Estudiado ya el color desde el punto de vista de la física, nos ocuparemos de él en la obra plástica.

El color no existe como materia; el pintor debe representarlo mediante pigmentos; no son pocas las dificultades del artista que está trabajando para conseguir los equivalentes del color-luz: los *colores pigmentarios*.

Estos colores han sido organizados sistemáticamente en el llamado *círculo cromático*. Esta ordenación, estructurada a raíz de los descubrimientos científicos sobre el color-luz, se basa en tres colores fundamentales llamados *primarios*, que no pueden ser obtenidos por mezcla: rojo, amarillo y azul.

Los colores *secundarios* o *binarios* resultan de la mezcla equilibrada de dos primarios; son: anaranjado, verde y violeta.

Rojo y amarillo: anaranjado

Amarillo y azul: verde

Azul y rojo: violeta

Puede decirse que los colores secundarios mantienen una cierta independencia a pesar de que se forman por la suma de otros dos. Poseen un tinte definido en sí mismos, independiente de los dos que los forman.

Por el contrario, los terciarios, formados por un primario y un secundario, pierden su independencia. En ellos el fundamental domina al otro, ya que entra dos veces en la composición del color resultante. Por ejemplo, el turquesa (terciario), situado entre el azul y el verde, posee dos partes de azul y una de amarillo. El rojo violáceo, ubicado entre el rojo y el violeta, tiene dos partes de rojo y una de azul.

Otro aspecto importante del color, descubierto por Newton en sus experimentos, es que dos rayos de luz de determinados colores, al unirse, recomponen la luz blanca. Esto hizo que se los llamara *colores complementarios*. Si trabajamos con colores pigmentarios, veremos que, si mezclamos un color primario con el secundario resultante de los otros dos, obtenemos un *neutro*, que es el equivalente pigmentario de la luz blanca.

Por lo tanto, colores complementarios son aquellos que contienen, entre los dos, los tres primarios.

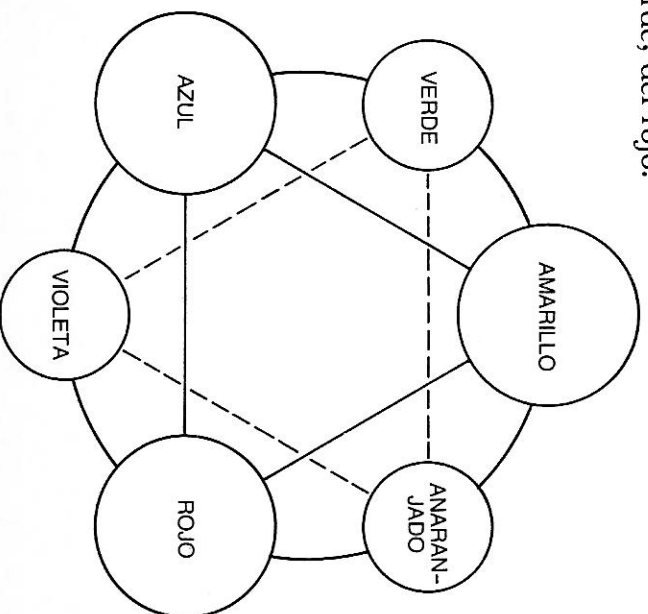
Rojos complementario del verde (amarillo + azul)

Amarillo complementario del violeta (rojo + azul)

Azul complementario del anaranjado (rojo + verde)

Esto se basa también en la percepción. Si miramos una mancha de un color rojo intenso, desviando la vista hacia una superficie blanca o gris claro veremos flotar manchas de un matiz verdoso; lo mismo sucede con los otros primarios. Por lo tanto, podemos deducir que los mecanismos perceptivos buscan reunir los tres colores primarios mediante el par de complementarios para lograr la luz blanca.

Los complementarios son recíprocos, es decir que el rojo, por ejemplo, lo es del verde y el verde, del rojo.



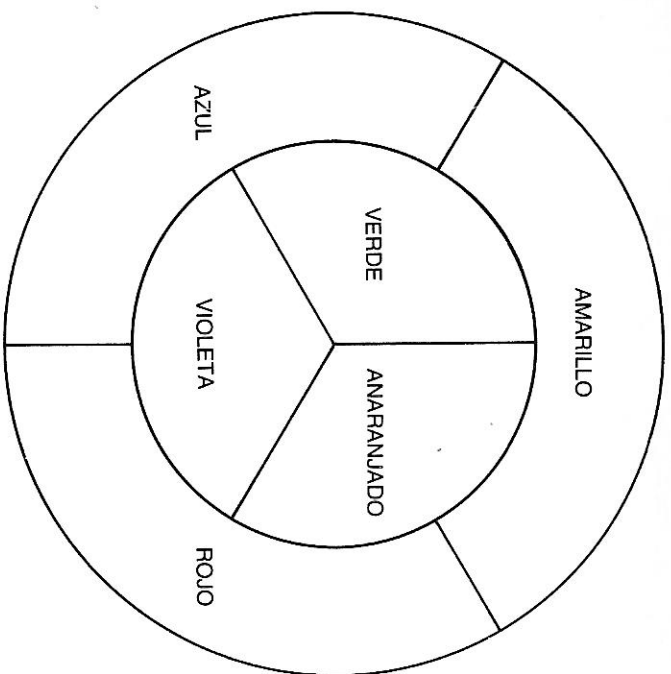
## TRABAJOS PRÁCTICOS

- Realizar por separado cada uno de los esquemas con sus respectivos colores.

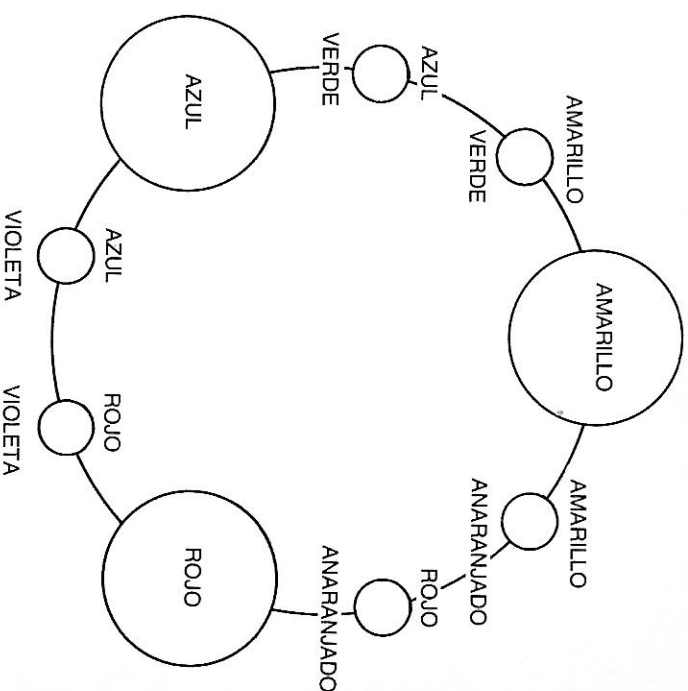
1. Círculo cromático de primarios, secundarios y complementarios.



## 2. Ejercicio de mezclas y sus resultantes.



## 3. Círculo cromático de tonos dominantes.



## ANÁLISIS

Teniendo en cuenta las explicaciones y los ejercicios realizados, responda al siguiente cuestionario:

¿Con qué mezcla se forma el azul? ¿Por qué?

Determine si los siguientes colores son primarios, secundarios o terciarios: rojo, azul, turquesa, violeta.

¿Cuántos y cuáles son los colores secundarios y cómo se forman?

¿Cuáles son los colores complementarios? ¿Por qué?

# El valor

Valor es el grado de claridad u oscuridad de un tono, independiente de su color o intensidad.

Los valores sin color son los acromáticos; los que se refieren al color, los cromáticos.

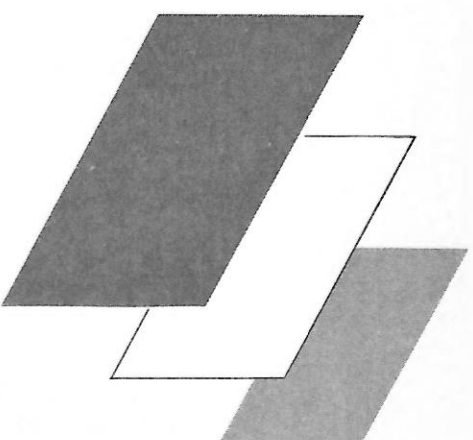
## Acromatismo

Acromatismo significa carencia de color. El blanco, el negro y los grises resultantes de sus mezclas son los valores acromáticos.

Si los ordenamos en forma gradual, obtenemos una *escala de valores acromáticos*.

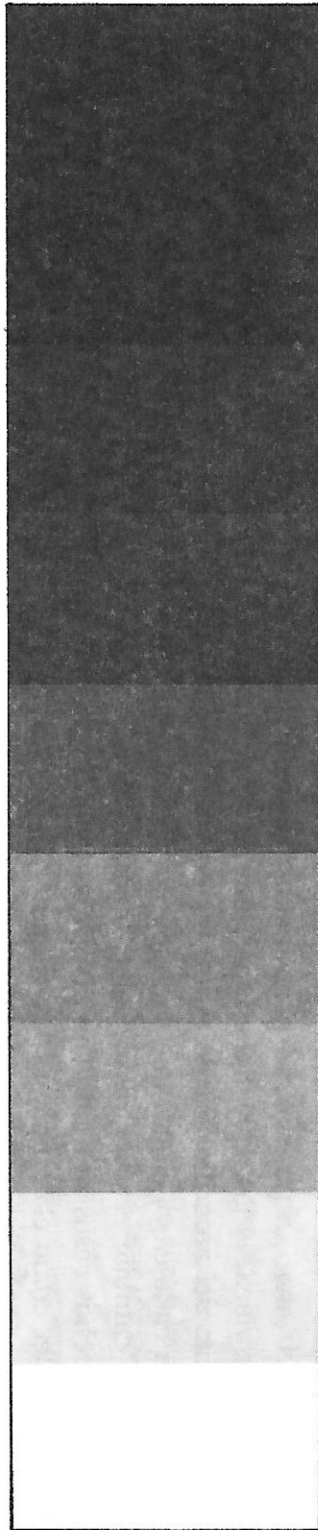
En una escala, el grado de contraste entre cada uno de los valores debe mantenerse siempre con la misma constante regularidad.

La escala más usada es la de Ross Pope, que consta de nueve valores que se enumeran de abajo hacia arriba y del negro al blanco, correspondiendo al valor medio de la escala el n° 5.



## TRABAJO PRÁCTICO

- Realizar con témpera o lápiz blando la escala de valores de Ross Pope.



## ANÁLISIS

Responda al siguiente cuestionario:

¿Qué número corresponde al blanco en la escala de valores?

¿Qué significa *acromático*?

¿Cómo debe ser el grado de contraste entre los distintos valores de una escala?

## Valores cromáticos

Al hablar de acromatismo se hizo referencia a los valores acromáticos (sin color), cuyos extremos son el blanco y el negro.

Consideraremos ahora los valores en relación con el color. Cada color posee un valor luminoso potencial que es independiente del matiz o tonalidad que posea. Si adjudicamos al blanco la totalidad de la luz, el amarillo poseerá un poco menos; es decir que, en la escala acromática, el gris que sigue inmediatamente al blanco será el equivalente del amarillo. Por lo tanto, ver en valor implica tener presente, en cada caso, el gris que corresponde a cada color.

Podemos cambiar el valor de un color, mediante blanco o negro, pero en muchos casos se modifican al mismo tiempo otras dimensiones tonales como el *matiz* y la *intensidad*.

Si el color que se oscurece con negro es el amarillo, por ejemplo, deberá tenerse en cuenta que sufrirá una desviación hacia el verde (esto puede controlarse agregando un poco de rojo).

Al mismo tiempo, habremos modificado su *intensidad*<sup>1</sup>, pues hemos neutralizado su *saturation*<sup>2</sup>.

<sup>1</sup> Intensidad: Grado de saturación de un color.

<sup>2</sup> Saturación: Grado de máxima pureza de un color.

## TRABAJO PRÁCTICOS

- Elegir un color puro y ubicarlo en el lugar que le corresponde dentro de la escala de valores; luego aclarar el tono hasta el blanco y oscurecerlo hasta el negro.
- Realizar una composición con un solo tono, puro, y mezclado con distintas cantidades de blanco y negro.
- Componer un trabajo de manchas usando primarios, secundarios y terciarios en su máxima intensidad. Se podrán observar así las diferencias de valores entre los distintos colores del círculo.

## ANÁLISIS

¿Cuántas y cuáles dimensiones tonales pueden alterarse al cambiar de valor un color?

¿Cómo se soluciona la desviación hacia el verde que se produce al mezclar amarillo con negro?



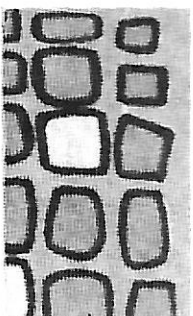
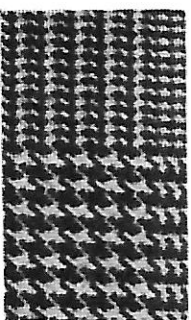
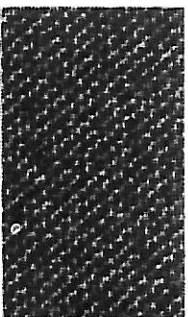
## Textura

Se refiere a las características externas de la estructura de los materiales; también al tratamiento o aspecto que pueda lograrse de la superficie.

Es *táctil* cuando sus cualidades se pueden percibir por impresiones táctiles. Por ejemplo: rugoso, liso, áspero, suave, estriado, granulado, etcétera.

Es *visual* cuando dichas características pueden ser captadas solamente por la vista. Por ejemplo: transparente, opaco, brillante, etc.

Son también texturas visuales las estructuras realizadas sobre la base de puntos, líneas, formas, valores, colores, etc., siempre que las unidades que las forman no se perciban como individualidades dentro del contexto. Los elementos que forman una textura deben fundirse en un todo.



## TRABAJO PRÁCTICO

- Graficar diferentes texturas visuales.
- Preparar un *collage* con elementos de diferentes texturas táctiles.
- Realizar una composición no figurativa, con no menos de cuatro valores acromáticos, usando texturas visuales.
- Observar mediante el microscopio texturas de plantas, minerales, etc., y reproducirlas plásticamente.

## ANÁLISIS

¿Qué diferencia hay entre textura táctil y textura visual?

¿Pueden darse las dos al mismo tiempo? Si la respuesta es afirmativa, cite ejemplos.

# Nociones fundamentales de composición

“Componer es estructurar voluntariamente unidades visuales en un campo dado, de acuerdo con leyes de la percepción, para obtener un resultado integrado y armonioso. Los elementos se distribuyen y relacionan teniendo en cuenta su valor como parte pero subordinado al total”<sup>1</sup>.

## Simetría

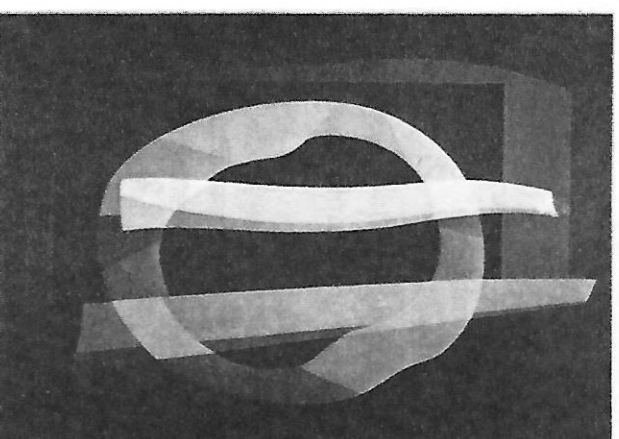
Un factor importante en una composición plástica es el *equilibrio*, o sea la compensación de los distintos elementos para llegar, por medio del movimiento perceptivo, a una situación de reposo, de armonía.

Uno de los recursos que podemos utilizar para lograr dicho equilibrio es la *simetría*.

*Simetría* es la *reflexión especular*<sup>2</sup> de elementos con respecto a uno o dos ejes, o a un punto central, que pueden ser visibles o no.

<sup>1</sup> Crespi - Ferrario: *Léxico técnico de las artes plásticas*. EUDEBA, 1975.

<sup>2</sup> Reflexión especular: Como si los elementos se vieran reflejados en un espejo.



“Crespúsculo marino II”, de Emilio Petorutti.

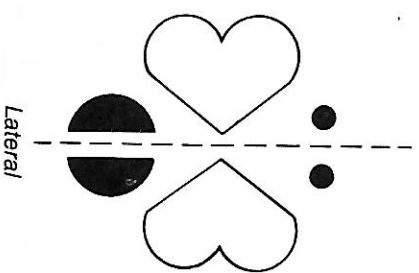
## TRABAJO PRÁCTICOS

- Graficar elementos de la naturaleza que posean simetría lateral.
- Realizar un ejemplo de simetría axial.
- Hacer una composición plástica aplicando simetría aproximada con respecto a un eje vertical.
- Realizar una simetría central con varios elementos.

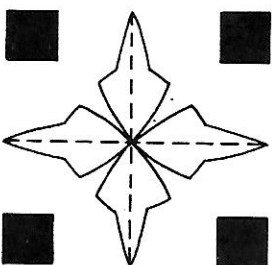
*Asimetría* significa lo opuesto, lo no simétrico, aunque si la variación con respecto al eje no es grande puede considerarse como *simetría aproximada*, siempre que presente la suficiente similitud entre las partes como para que el eje o el centro se sientan positivamente.

Los tipos de simetría básicos son:

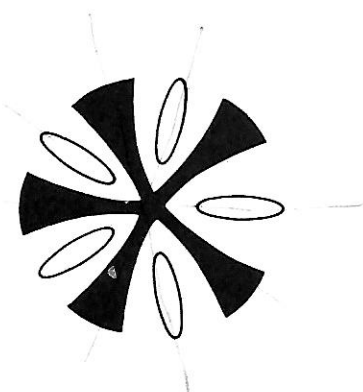
- *Bilateral o axial*: es la más simple; consiste en la reflexión especular de elementos con respecto a un eje central, visible o no, que puede ser vertical, horizontal o pueden cortarse ambos en ángulo recto.
- *Central o radial*: es la más dinámica; consiste en elementos colocados por rotación alrededor de un punto central, equidistantes entre sí y de dicho centro. Con solamente dos elementos se puede lograr una organización simétrica central; en este caso, se la llama también *simetría por oposición*, ya que la imagen ha hecho un giro de  $180^\circ$  hasta quedar exactamente en forma opuesta sobre el eje de rotación.



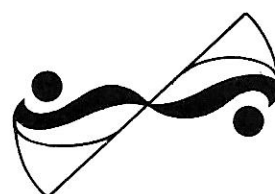
Lateral



Axial



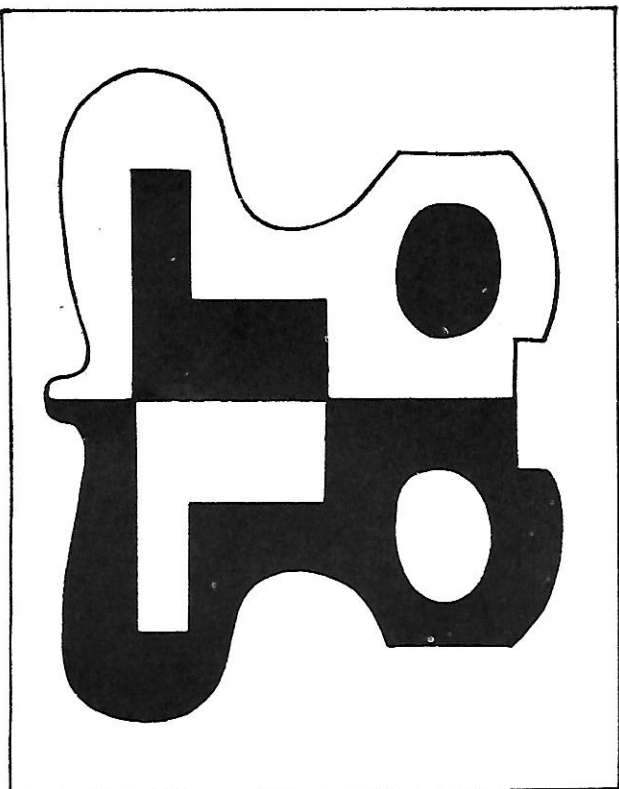
Central

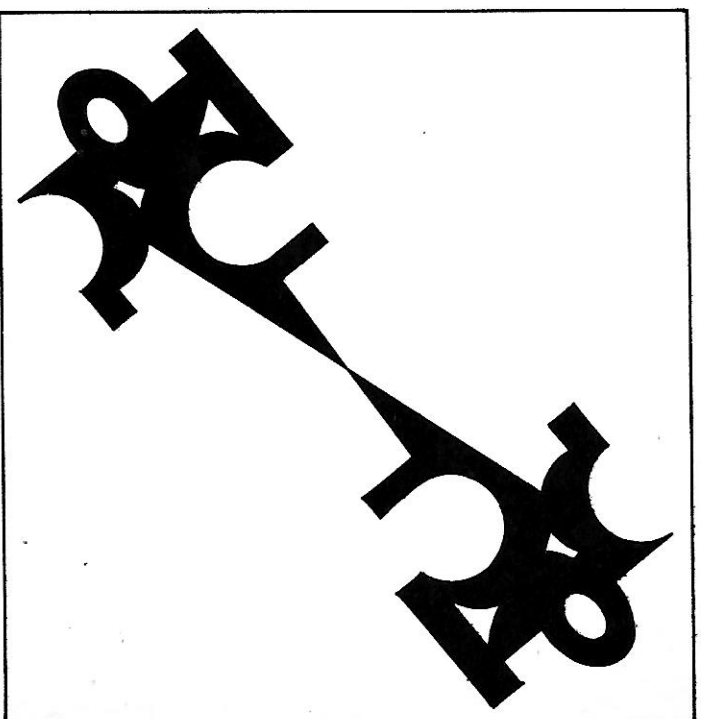
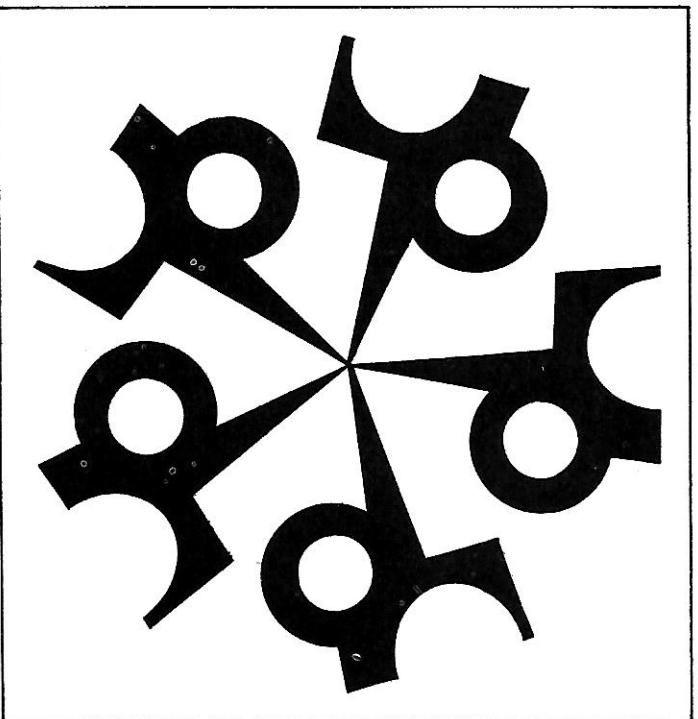


Por oposición

## ANÁLISIS

Observe forma y color y ubíquelos dentro del tipo de simetría correspondiente.  
Coloque debajo el nombre de la simetría a la cual corresponden los siguientes esquemas:





¿Cuántos tipos de simetría conoce? ¿Cómo se llaman? Descríbalos.



## Ritmo

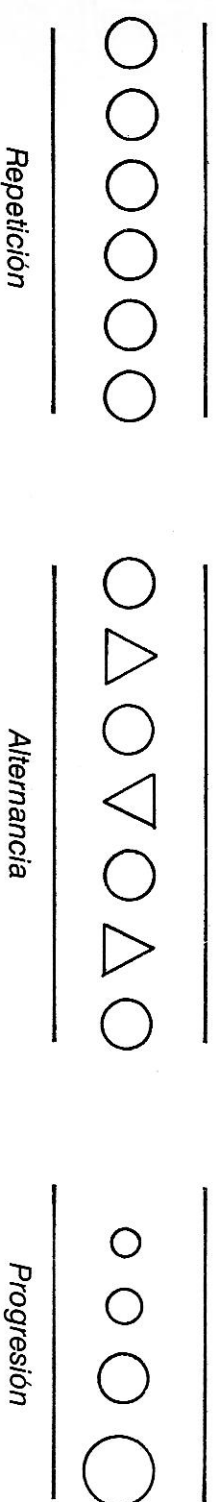
Ritmo es una recurrencia esperada. Se logra mediante la combinación de acentos y pausas; no se trata de una simple repetición, sino que mantiene una proporción entre los tiempos de movimientos diferentes.

Generalmente se lo identifica con la música, pero no es privativo de ella. En plástica se sugiere mediante líneas, colores, intervalos, formas, *actitudes*<sup>1</sup> de las figuras, texturas, etc., cuyas alteraciones deben mantener un ordenamiento según un patrón rítmico que se infiere de la lectura visual.

Los ritmos lineales simples son los de repetición, alternancia y progresión.

## TRABAJO PRÁCTICOS

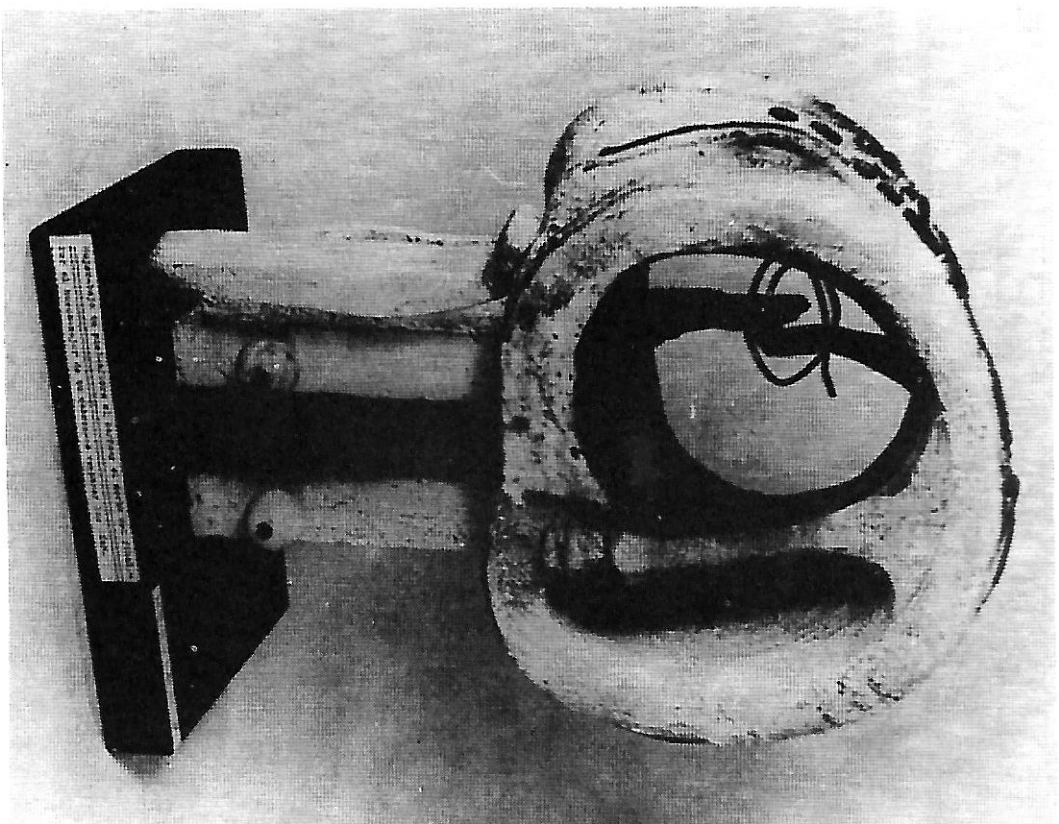
- Con tres formas diferentes e intervalos regulares, establezca un ritmo.
- En una progresión rítmica, varíe espacios y agrupamientos utilizando siempre una misma forma.
- Analice ritmos en una flor u otro elemento cualquiera de la naturaleza seleccionado especialmente para ello.



<sup>1</sup> Actitud: Posición de una figura relacionada con la estructura básica del campo plástico. Por ejemplo, un cuadrado puede verse como un cuadrado o un rombo, según esté apoyado sobre un lado o sobre un vértice.

## ANÁLISIS

Determinar formas, espacios, tamaños, etc., de la figura siguiente, analizando los ritmos:

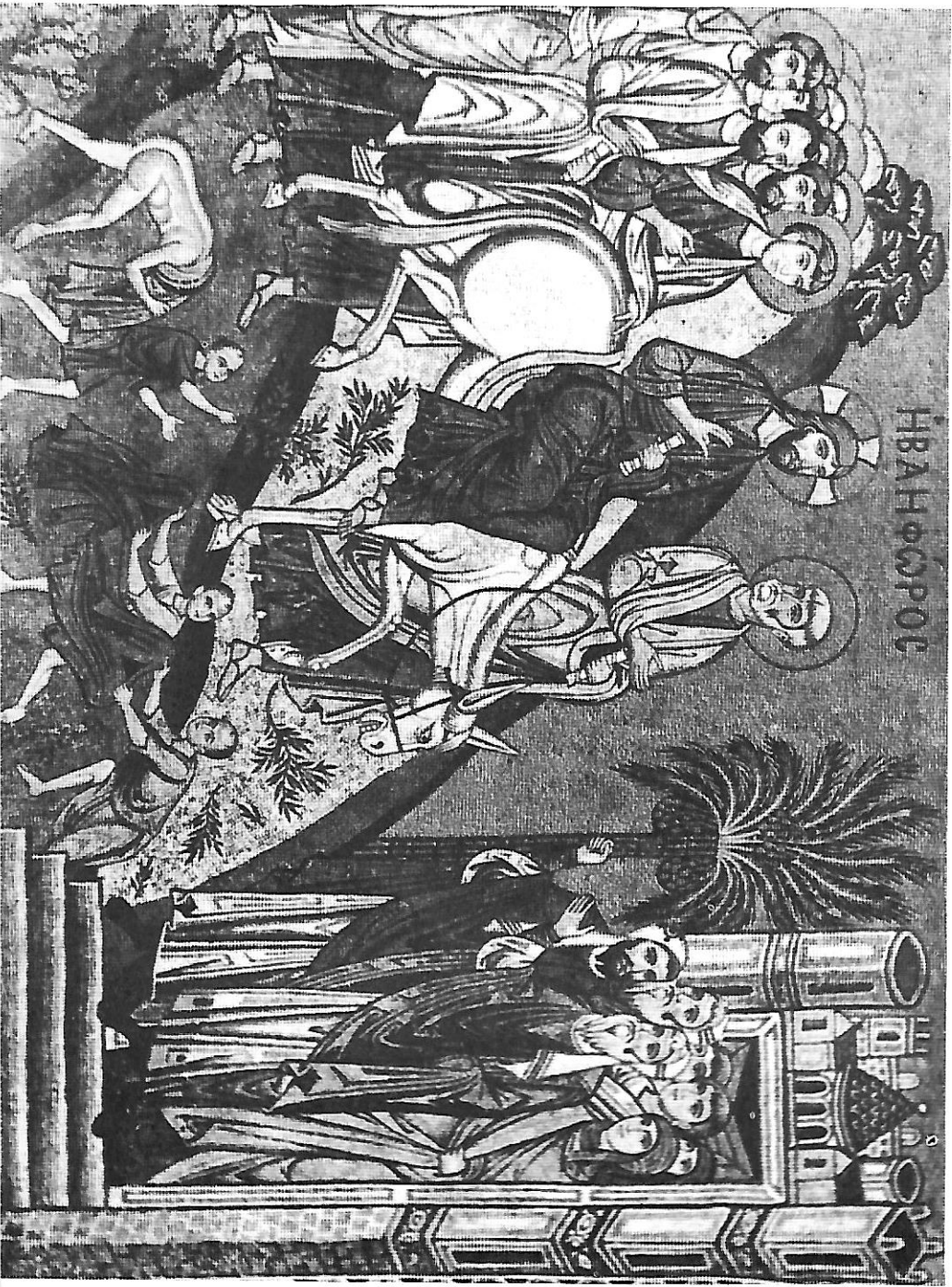


"La mujer de todos los días", cerámica de María Elena Badasave Blanchi (argentina, contemporánea).

## Segunda parte

# HISTORIA DEL ARTE

Mosaico bizantino que representa la "Entrada a Jerusalén". Se encuentra en la Capilla Palatina de Palermo, Italia, y es del siglo XII.



# El arte en la prehistoria

Las primeras manifestaciones artísticas conocidas se remontan al Paleolítico Superior (40 ó 50 mil años a.C.) y han sido halladas en los Pirineos franceses y españoles, en cuevas difícilmente habitables por el hombre de acuerdo con los restos encontrados en ellas.

## Pintura

La pintura rupestre era de carácter mágico o ritual. En efecto, el hombre primitivo creía que la posesión de la efigie de un animal era el mejor medio para cazarlo. Deseaba entonces “apoderarse” de él, para lo que realizaba una especie de rito en el que se representaba previamente la cacería, con el fin de obtener buena suerte.

Los pigmentos de color para estas representaciones se conseguían de los minerales (polvo de carbón, carbonato de calcio, creta, etc.) mezclados con sustancias grasas y jugos vegetales. Es por esto que la pintura rupestre muestra una limitada variedad de colores: negro, blanco, rojizo, amarillo, castaño y varias tonalidades de ocre.

La pintura es lineal, y ciertas zonas de las superficies se cubren con finas rayas y tintas usadas

generalmente en forma plana, casi siempre monocromas.

En cuanto al estilo de representación, se alternan figuras naturalistas, llenas de movimiento y de vida, con otras que presentan un tratamiento más rígido y esquemático. En las primeras se aprovechaba inteligentemente el relieve natural de las rocas para realzar las figuras, sugiriéndose luces y sombras.

Las figuras de animales son preponderantes en la pintura rupestre. Las más comunes son las de bisontes, renos, caballos y toros. Las humanas, más restringidas, son mucho más sintéticas, con un menor sentido de las proporciones. Aparecen sobre todo en el sur y este de la Península Ibérica.

Las pinturas rupestres más famosas se encuentran en las grutas de Lascaux, en Francia, y en las de Altamira, en España.

## Escultura

Es posible que las primeras manifestaciones artísticas no hayan sido pictóricas sino escultóricas. Quizás el hombre primitivo, al encontrar huesos y pie-dras cuyas formas le sugerían las de hombres y animales, haya querido acentuar esta impresión mediante el pulido y el tallado.

Hay motivos que se repiten incansablemente en el arte prehistórico: los animales, como ya hemos visto, y la figura de la mujer.

Estas figuras de mujer fueron realizadas como estatuillas o en forma de bajorrelieve. Son las llamadas “Venus prehistóricas” o “Venus adiposas”, por sus características peculiares. Son figuras opulentas, con los senos, las caderas y el vientre muy marcados, como símbolo de fertilidad y de vida. El rostro no existe o está apenas indicado: los brazos son reducidos y las piernas, tratadas con descuido.

Las que han sido realizadas en bajorrelieve presentan las mismas características, aunque la técnica de ejecución es diferente: la roca, excavada profundamente alrededor de la figura, destaca los contornos y parece acentuarla con un ligero sombreado.

## Arquitectura

Los primeros monumentos prehistóricos pertenecen al Neolítico (3500 - 1700 a.C.), y se cree que tenían

una función religiosa, pues estaban destinados al culto de los muertos.

El más simple de éstos es el *menhir*, consistente en una gran piedra erecta clavada en el suelo, cuya finalidad era la de fijar el alma de un muerto. El más alto alcanza los veinte metros, pero los hay de diversos tamaños. Sus agrupamientos, generalmente en hileras concéntricas, se denominan *cromlechs*, y constituían recintos sagrados.

Es de los menhires de donde derivarán, posteriormente, las columnas.

El *dolmen* o *trilito*, formado por dos grandes bloques verticales sobre los que descansa una tercera losa, constituye el anticipo de la arquitectura dintelar o abovedada.

Dos piedras apoyadas una contra otra señalan el origen de la arcada.

## CUESTIONARIO

- ¿A qué época se remontan las primeras manifestaciones artísticas?
- ¿En qué cuevas fueron encontradas?
- ¿Qué motivos se cree que llevaron al hombre prehistórico a expresarse mediante la pintura?



## Pintura



*Pintura de la cueva de Lascaux (Francia): caballos, toros y cérvidos realizados en gamas de ocre y negro.*

- Observe la reproducción y responda: ¿Qué figuras aparecen representadas en la pintura?
- ¿Qué diferencias existen en el estilo de representación de las figuras?

- Describa las características de forma y línea en esta representación.



*Bisonte de la caverna francesa de Niaux.*



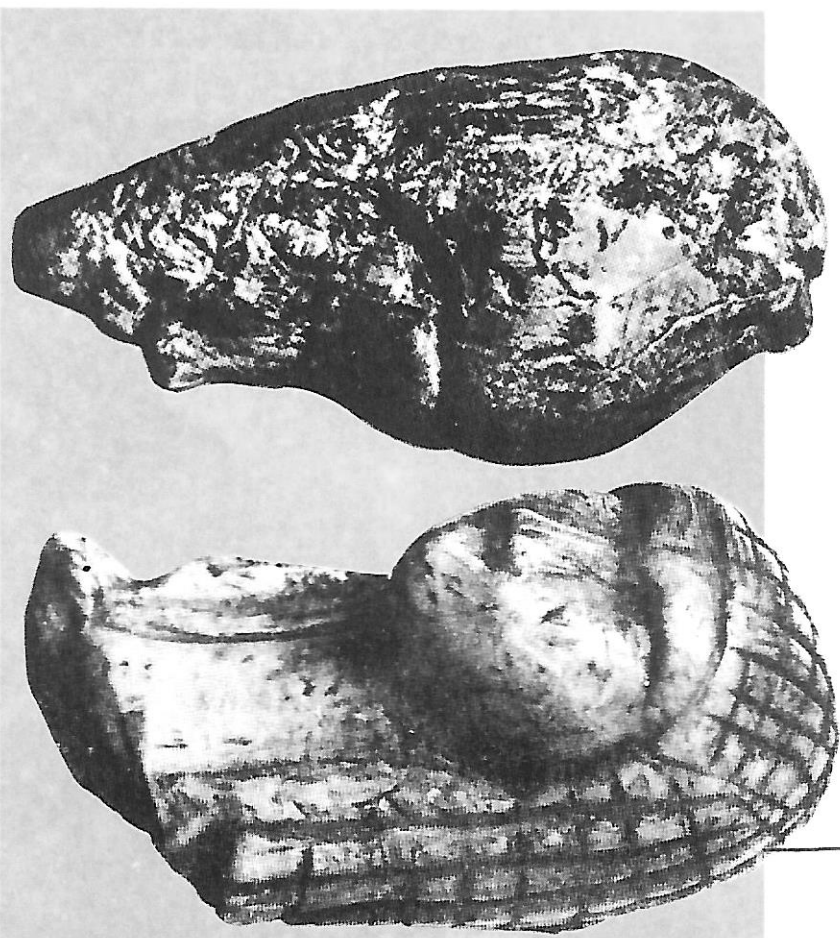
## Escultura

- ¿Qué esculturas primitivas conoce?
- Describa las características de las formas escultóricas primitivas.
- Ubique la ilustración dentro de la forma escultórica correspondiente.



"Dama del cuerno", (Museo de Bordeaux, Francia.)

- Observe las diferencias estilísticas de las dos cabezas de Venus, cuyas fotografías se reproducen, y descríbalas.

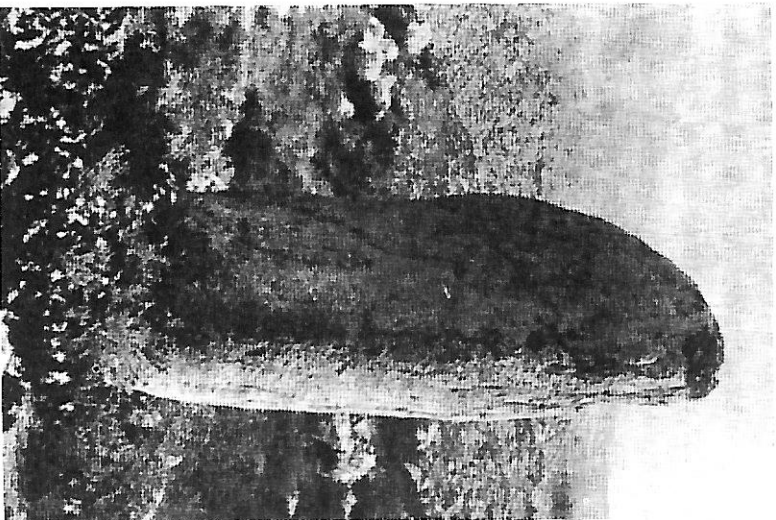


Cabeza de la Venus de Vestonice (Moravia).

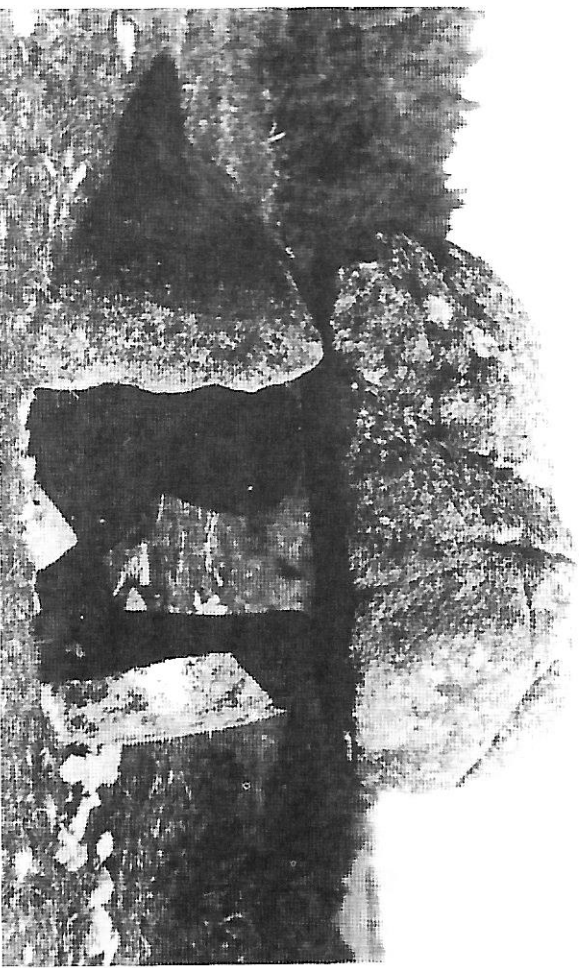
Cabeza de la Venus de Brassempouy (Francia).

## Arquitectura

- ¿Por qué causa se cree que se erigieron los primeros monumentos prehistóricos?
- ¿Qué es un menhir? ¿A qué estaba destinado?
- ¿En qué monumentos se anticipa la arquitectura abovedada? ¿Cómo están constituidos esos monumentos?
- Describa las características de otras formas arquitectónicas primitivas.
- ¿Con cuál de las formas arquitectónicas representadas se formaba el cromlech?



Menhir hallado en Gerona.



Dolmen.

# Egipto

La cultura egipcia, desarrollada a partir de unos 5000 años a.C. a lo largo del valle del río Nilo, posee una unidad fundamental de estilo, a pesar de que abarca casi cuarenta siglos. A través de épocas y regiones diversas, de períodos de pobreza o riqueza, de cambios políticos y sociales, son siempre reconocibles sus caracteres fundamentales.

Ello se debe, sobre todo, al concepto religioso en que se fundamentó. El egipcio creía fundamentalmente en la vida después de la muerte; en el momento en que el alma, el *ka*, volvía a unirse con el cuerpo. La tumba, en consecuencia, iba a constituirse en la vivienda eterna.

Por lo tanto, debía ser sólida, perdurable. A ello se debe la magnitud de la arquitectura funeraria.

## Arquitectura

La arquitectura egipcia se caracteriza por su simplicidad y solidez. Con ello daba una impresión de durabilidad y grandeza, acorde con el paisaje que enmarca a los monumentos.

Las construcciones, realizadas con lino, madera y piedra, tienen un predominio básico de formas trapezoidales. Poseen pocas aberturas, con preeminencia de los llenos sobre los vacíos.

Los monumentos más importantes fueron de dos clases: de culto (templos) y funerarios (tumbas).

La columna, utilizada como sostén de techados planos, se inspiró en la palmera: el cuerpo o fuste

remeda el tronco; el capitel, la copa. Es el capitel el que determina el estilo, que puede ser *papiriforme*, con forma de hojas de papiro; *campaniforme*, o con forma de campana invertida; *lotiforme*, o con forma de un manojó de troncos de loto, etc.

Al primer período histórico de Egipto pertenecen los *hipogeos*, tumbas subterráneas abiertas en las rocas, cuya entrada era una especie de portal llamado *estela*.

Otro tipo de tumba fue la *mastaba*, en forma de pirámide truncada de base rectangular y lados trapezoidales.

Las *pirámides*, tumbas reales, son los monumentos más representativos del arte egipcio. La primera fue construida en *Sakkara* para el rey *Djoser*. Es escalonada, pues sobre la original se colocaron cuatros en orden decreciente; posteriormente se modificó la base, de manera que en la actualidad consta de seis gradas.

Más tarde la superficie exterior de las pirámides se hizo lisa, cubierta de piedras pulimentadas, aunque hoy la mayoría de ellas muestra los orificios de las largas galerías que las atraviesan. Estas galerías eran las que conducían al interior de la tumba donde, oculta, se encontraba la cámara funeraria del faraón.

Las pirámides de mayores dimensiones son las de *Keops*, *Kéfrén* y *Micerino*, pertenecientes al período menfita. Sus cuatro ángulos se orientan hacia los puntos cardinales y el vértice se eleva hacia el cielo como queriendo alcanzarlo. Suscitaban un sentimiento de grandeza, como si los hombres que las hicieron construir hubieran querido llegar a la eternidad.

En cuanto a los *templos*, al principio se hallaban adosados a las tumbas. En la época tebana, al renacer el imperio luego de profundas crisis, se independizan y adquieren importancia en sí mismos, constituyendo construcciones imponentes y armoniosas que parecen fundirse con el paisaje. Se consideraba al templo como propiedad y casa del dios. A él se llegaba, luego de atravesar dos líneas

de murallas, por una gran avenida orillada de estufes. Dos obeliscos precedían a la puerta, que estaba guardada por dos colosales estatuas. Se pasaba luego a un patio, en el fondo del cual se hallaba la sala cuyo techo estaba sostenido por columnas, llamada *sala hipóstila*, que constaba de tres naves; por último, se llegaba a una sala estrecha y sombría, la sala del misterio o *santuario*, donde reposaba la estatua del dios.

Los templos más célebres son los de *Luxor* y *Karnak*, elegantes, sobrios y de gran pureza de líneas.

## Escultura

La estatuaría se concibió, sobre todo, como decoración de templos y tumbas. Según los períodos históricos, fue realizada en piedra calcárea, madera, granito y basalto. Comprende tres grandes géneros: el retrato, la estatua monumental y el bajorrelieve.

La escultura sigue un esquema casi constante: absoluta inmovilidad y frontalidad de la figura humana, miembros sólidos y macizos, brazos pegados al cuerpo, rodillas juntas, manos apoyadas en éstas. Estas normas absolutas no le restan originalidad a la creación, que muestra una gran finura en la observación de los caracteres fisonómicos.

## Pintura

Los retratos muestran un elevado grado de expresión. Aunque realizados con criterio rigurosamente geométrico, parecen animados de vida e intensidad. El ejemplo más notable es “El escriba sentado”, realizado en piedra caliza pintada.

En cuanto a las estatuas monumentales, son las llamadas *colosos*, mezcla de hombre y animal. Entre ellos se destaca la *esfinge*, con cuerpo de león y cabeza de hombre, cuyo máximo exponente es la Esfinge de Gizeh. En ella, el cuerpo de león representa la fuerza; la cabeza de hombre, la inteligencia. Mide casi 20 m de altura por 74 m de largo, y su rostro parece mirar absorto hacia Oriente, donde se eleva cada día el dios Ra (el Sol).

Los bajorrelieves, en cambio, reflejan más libertad y fantasía. Ligados a la arquitectura, como decoración de muros y pilastras, muestran la geometrización de líneas, el paralelismo de la composición y la repetición de personajes en la misma actitud. Las figuras humanas son frontales, aunque con la cabeza y las piernas de perfil. Tomaron sus temas de la vida cotidiana, de episodios guerreros y de la vida del faraón y su corte. A pesar de estar sujetos a complicadas reglas religiosas y dinásticas para su realización, los artistas supieron infundirles vida y movimiento, ya que debían ofrecer al muerto la representación fiel de su entorno.

Al principio, la pintura estuvo vinculada íntimamente con la escultura, pues los bajorrelieves eran pintados. Alcanzó su máximo florecimiento en el Nuevo Imperio, con los frescos de las tumbas, que representaban escenas cotidianas. Episodios inspirados en los ritos y costumbres de la sociedad egipcia, escenas de caza y pesca, de fiestas y ceremonias sagradas, acompañaban al difunto al más allá y mantenían en su derredor la atmósfera familiar.

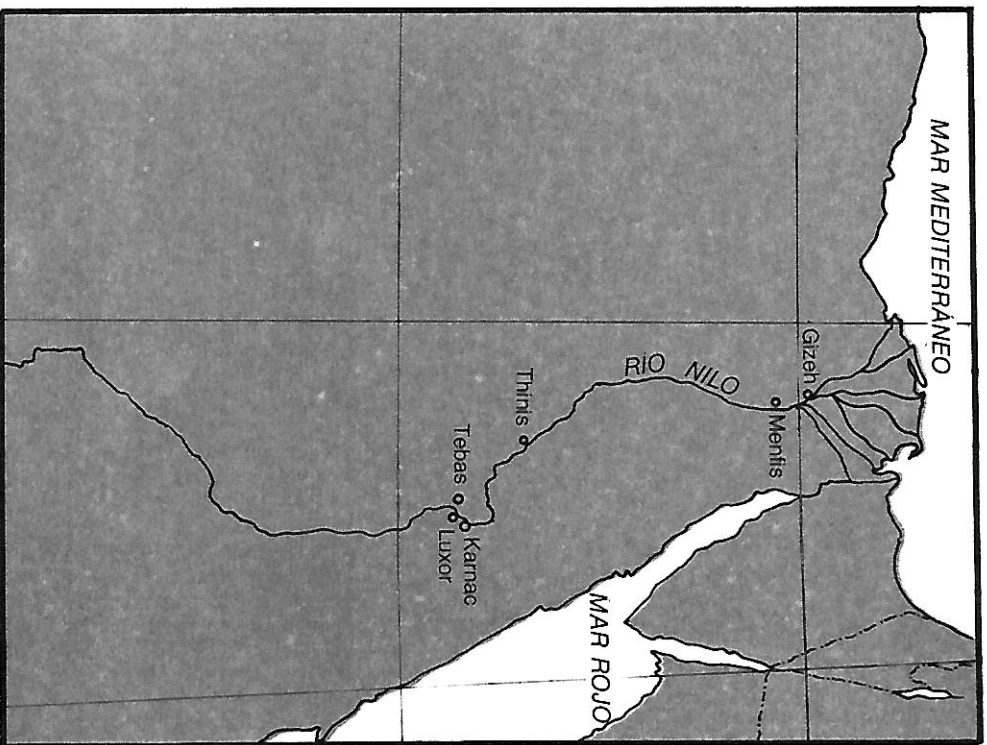
En los aspectos formales, la pintura también se atuvo a normas rígidas. Las líneas básicas son paralelas; la superposición es plana; los personajes están yuxtapuestos y repetidos de una manera peculiar llamada *registro*. Las figuras también presentan mezcla de frente y perfil.

Los egipcios utilizaron tintas planas, sin sombras ni gradaciones, y colores luminosos y alegres. Asimismo, emplearon como decoración complicados arabescos hechos con plantas, flores y animales.

## CUESTIONARIO

- ¿Cuándo se desarrolla la cultura egipcia?
- ¿A qué se debe la magnitud de su arquitectura funeraria?
- Observe el mapa y diga dónde están y cuáles son los centros más importantes de esta cultura.

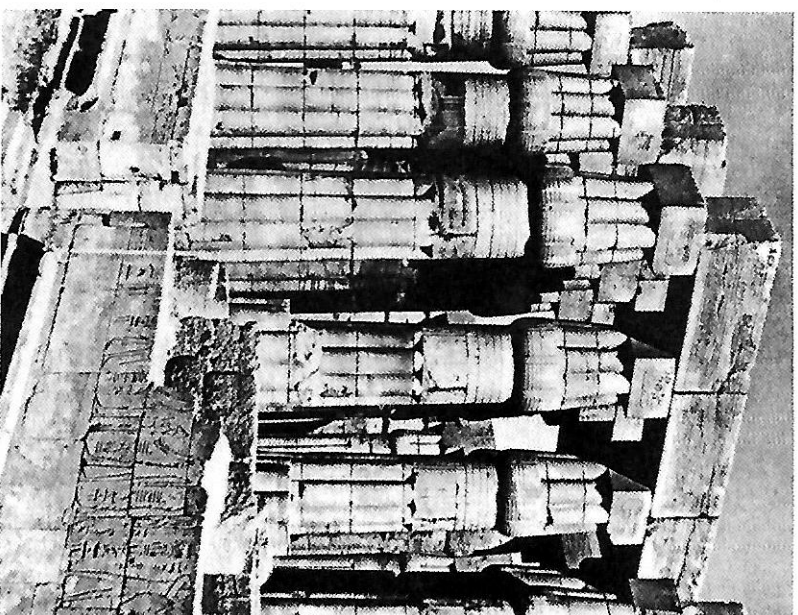




*Egipto. Alrededor del río Nilo se desarrolló una de las civilizaciones más importantes del mundo antiguo.*

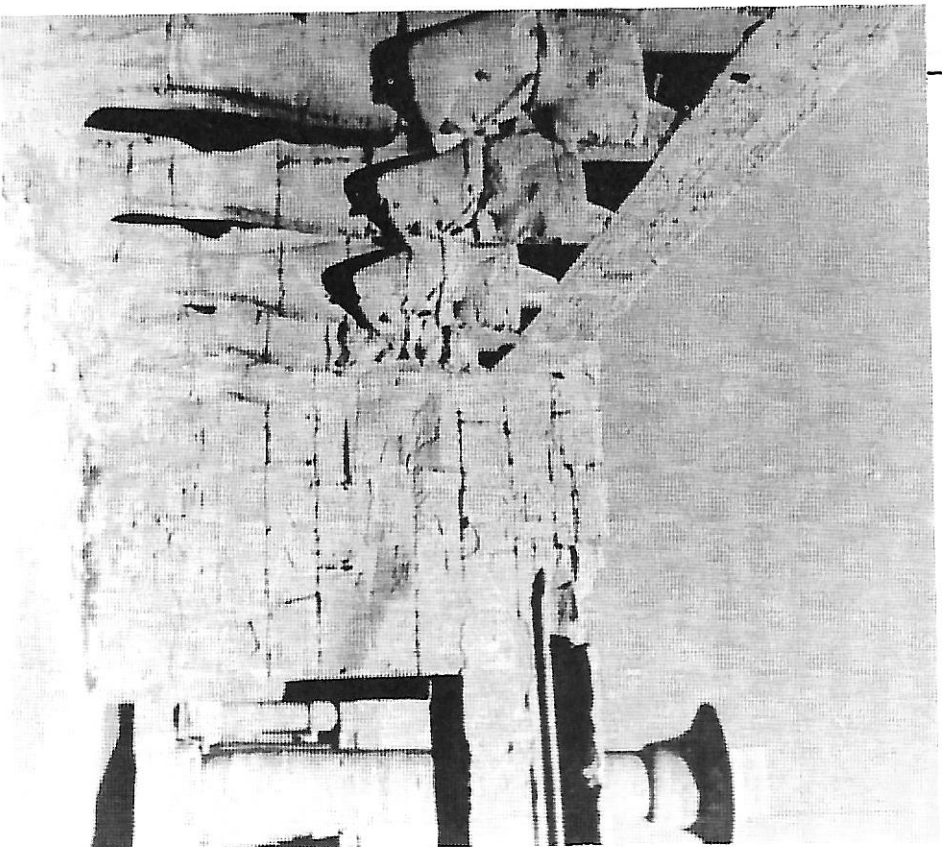
## Arquitectura

- Enumere las características fundamentales de la arquitectura egipcia.
- Observe la fotografía e indique a qué época pertenece la construcción.

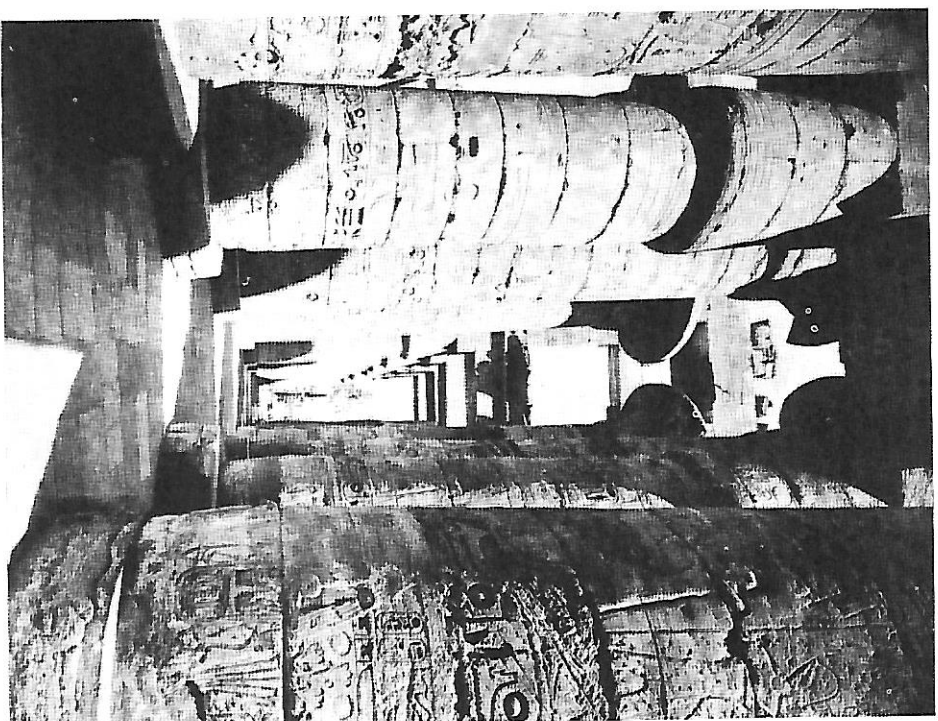


*Columnas de la Sala Hipóstila del templo de Luxor.*



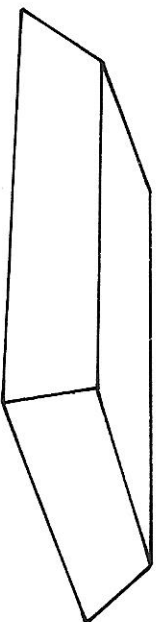


*Columnas de la Gran Corte del templo de Amón en Karnak.*



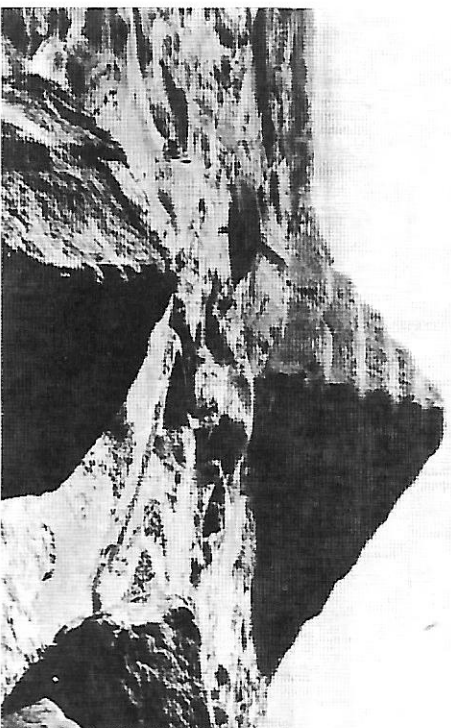
*Columnas de la Sala Hipóstila del mismo templo.*

- Compare las columnas de las dos ilustraciones anteriores y hable de sus decoraciones y variantes.

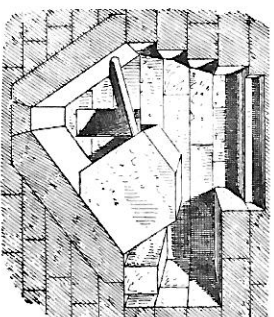


Mastaba.

Pirámide escalonada de Sakkara.

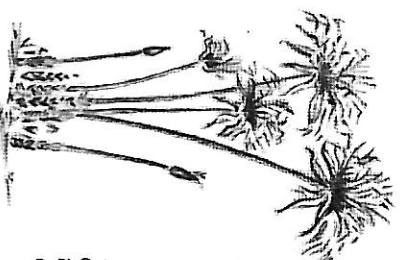


- Observe las figuras e indique en qué se diferencia la mastaba de la pirámide.
- ¿Qué forma tienen las pirámides y cuáles son sus características?
- ¿Cuáles son las pirámides más importantes?
- Describa las columnas.

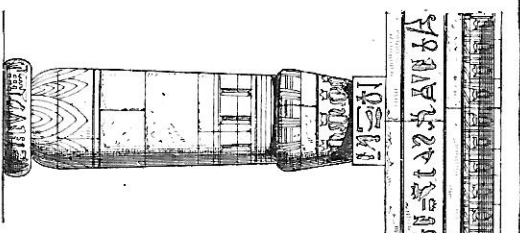


Cierre de una galería interior de la gran pirámide. Una vez depositada la momia, se retiraba el puntal y la piedra se deslizaba, encajándose en la mampostería.

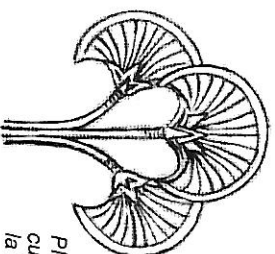
Papiro.



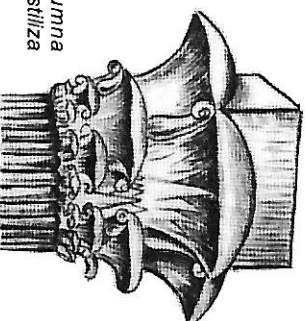
Planta y columna cuyo capitel muestra la flor del papiro cerrada.



Loto.

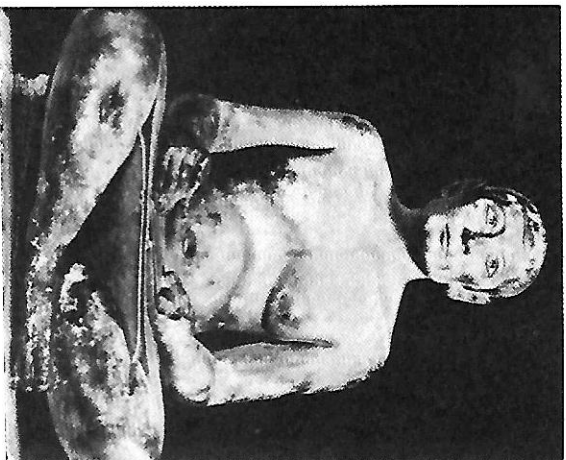


Planta y columna cuyo capitel estiliza la flor de loto.





*Esfinge tallada en granito rosado. Tiene forma de león con cabeza de hombre y el tocado del faraón.*



*"Escriba sentado", figura de bulto de la V dinastía. (Museo del Louvre.)*

## Escultura

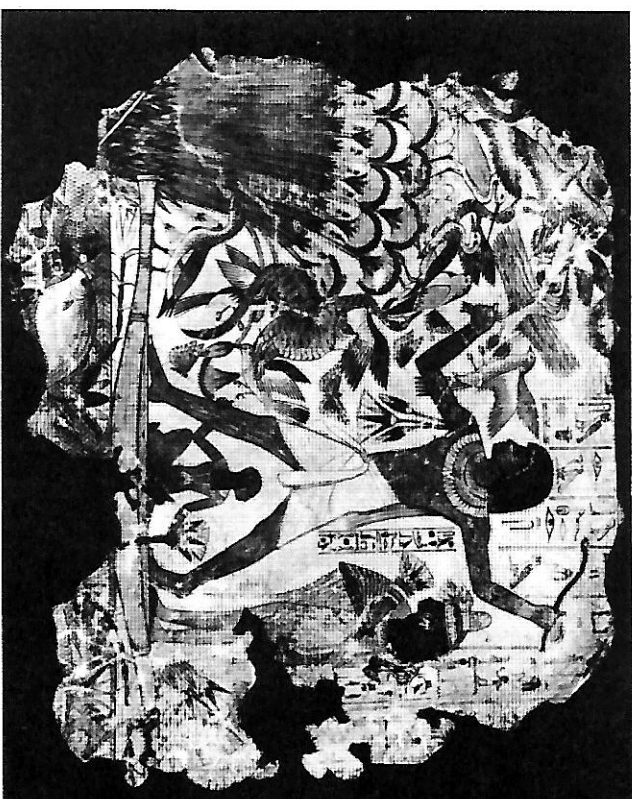
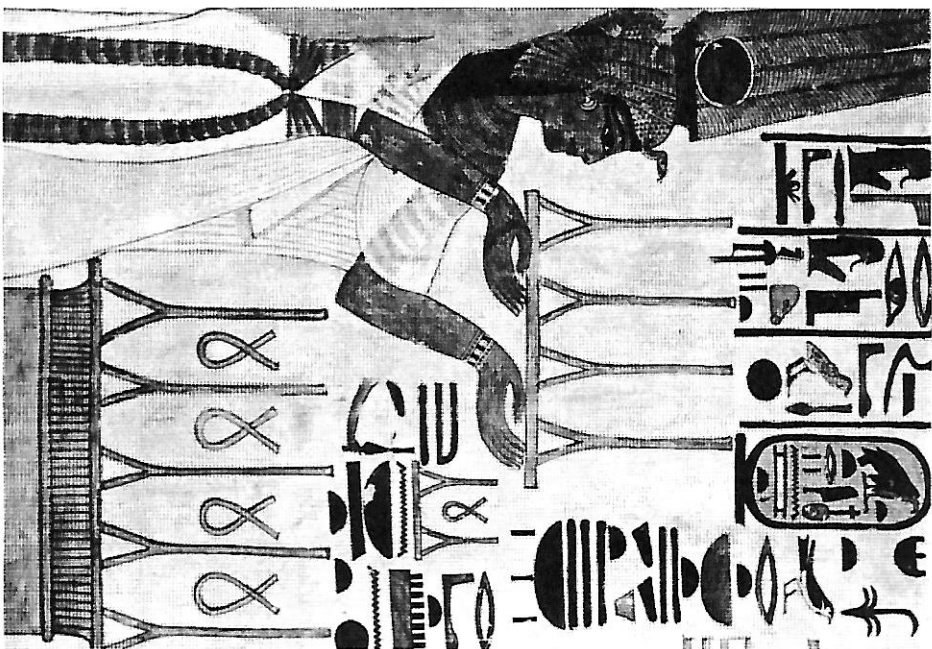
- ¿Qué función cumplía la estatuaria egipcia?
- ¿Qué géneros abarca la escultura egipcia?
- Explique el tamaño y el significado de las partes que componen la esfinge más famosa.
- ¿En qué se diferenciaban las esculturas de bulto entero de los bajorrelieves egipcios?



*Bajorrelieve que representa escribas anotando al dictado sobre tablillas de papiro. (Museo de Florencia.)*

## Pintura

- Observe las ilustraciones y explique cómo se representaba la figura humana.
- ¿Qué escenas se ilustran? ¿Por qué?



Escena de la tumba de Nebamen: éste, acompañado por su mujer y su hija, se dedica a la caza de patos. (Tebas, 1400 a.C.)

Pintura policromada de la tumba de Nefertari; representa a la reina con complicados atavidos y rodeada de signos jeroglíficos.



# Grecia

El arte griego clásico alcanzó su máximo esplendor en Atenas durante el siglo V, llamado de Pericles.

Es un arte armonioso por excelencia, resultado de la inspiración mezclada con la reflexión. Su brillante desarrollo se debió, en gran parte, a que las manifestaciones artísticas desempeñaban un papel importante

en la sociedad griega.

También contribuyeron otros factores: la naturaleza del paisaje, el bello clima, la raza (mezcla de un espíritu grave, reflexivo y de una inteligencia dúcil), la vida pública, el gusto por la política, el desarrollo de la intelectualidad. El arte griego se basó en la búsqueda de la pureza de estilo y de la armonía de las proporciones.

## Arquitectura

El aporte más trascendente fue, quizá, la estructuración de los llamados *órdenes*, estilos arquitectónicos basados en proporciones matemáticas.

Estos órdenes son el *dórico*, el *jónico* y el *corintio*.

Aunque sus diferencias estilísticas se referían a todo el edificio, es en las columnas donde mejor pueden apreciarse.

- En el orden *dórico*, las columnas no poseen base y tienen en el fuste veinte canales separados por aristas. El capitel está compuesto por molduras.

- En el orden *jónico*, las columnas poseen basamento y los canales de su fuste o cuerpo están separados por planos. El capitel está decorado por espirales llamadas *volutas*.

- En el orden *corintio*, las columnas son parecidas a las jónicas, pero su capitel está formado por hojas de acanto.

En algunos templos, las columnas fueron sustituidas por cariátides, estatuas femeninas.

Los principales monumentos del arte arquitectónico griego fueron los templos, contruidos sobre elevaciones del terreno, que aún hoy perduran como modelo de belleza.

Los principales templos son:

- El *Partenón*, obra de Fidias, de estilo dórico. En él las columnas se agrandan imperceptiblemente hacia arriba a fin de compensar la disminución de tamaño que sufrirían al ser vistas desde abajo, de manera que sus líneas aparecen magníficamente rectas a los ojos del espectador. La estatua de la diosa Palas Atenea, a quien estaba dedicado, se hallaba en el altar que se alzaba en el frente.

- El *Erecteón*, de estilo jónico, poseía un elegante pórtico en el lado sur; en el lado norte se encontraban cariátides que sustituían a las columnas.

- Otra realización arquitectónica importante fue la *Acrópolis*, recinto sagrado, rodeado de murallas que encerraban templos, estatuas, tesoros, etc. Los grupos de edificios se presentaban en forma asimétrica, armonizando perfectamente con el paisaje. El más famoso es el de Atenas, donde se hallaba el Partenón.

En arquitectura civil los griegos realizaron *ágoras* (plazas públicas donde se reunía el pueblo para debatir temas políticos), gimnasios, estadios, hipódromos, teatros, tumbas, puertos, etc.

## Escultura

Las primeras expresiones escultóricas son apenas tentativas groseras. Las figuras eran rígidas, de contornos exagerados y rostros apenas esbozados.

Poco a poco este arte evolucionó, hasta llegar a su apogeo en el siglo V a.C., cuando ya pueden definirse sus rasgos fundamentales: belleza de proporciones, efectos de luz y sombra sobre los volúmenes, nobleza de la expresión, sencillez en las actitudes, pureza y sobriedad en las líneas.

Los griegos rendían culto a muchos dioses, que representaron con formas humanas de gran perfección. Al alto nivel que alcanzaron contribuyeron los juegos deportivos y gimnásticos, que valoraban la perfección anatómica y la vestimenta, túnicas cuyos delicados y flotantes pliegues permitían adivinar y resaltar los movimientos.



Las figuras más destacadas en este campo son:

- *Policleto*, autor del Doríforo y realizador del tipo clásico de figura humana con su anatomía perfecta.
- *Mirón*, autor del Discóbolo, introduce la acción y el movimiento en sus cuerpos de atletas.
- *Fidias*, considerado el más consumado de los artistas griegos, cuya obra maestra es el friso que se halla sobre la columnata del Partenón.
- *Praxíteles*, quien aporta una nueva visión al introducir a Afrodita, verdadero exponente del desnudo femenino.

Entre las esculturas más notables del arte griego se encuentran: La Victoria de Samotracia; el Laocoonte y la Afrodita (Venus) de Milo, todas de autores desconocidos.

## Pintura y decoración

Aunque la antigua pintura griega ha desaparecido, podemos conocer algunas de sus características por los vasos pintados que se conservan y por obras encontradas en Pompeya y Herculano, ya que la pintura griega se difundió en el Imperio Romano durante el siglo I a.C.

El pintor griego más conocido es Apéles, cuya obra más renombrada fue la Afrodita que decoraba el templo de Esculapio.

En cuanto a las artes decorativas, sus cualidades son el gusto y la sobriedad; los motivos decorativos se basaron al comienzo en formas geométricas y en estilizaciones de elementos vegetales.

La cerámica griega tiene fama universal por la armonía y pureza de líneas de sus contornos y la riqueza de su decoración.

Más tarde se incorporaron a sus decoraciones las figuras de animales y, por último, las humanas.

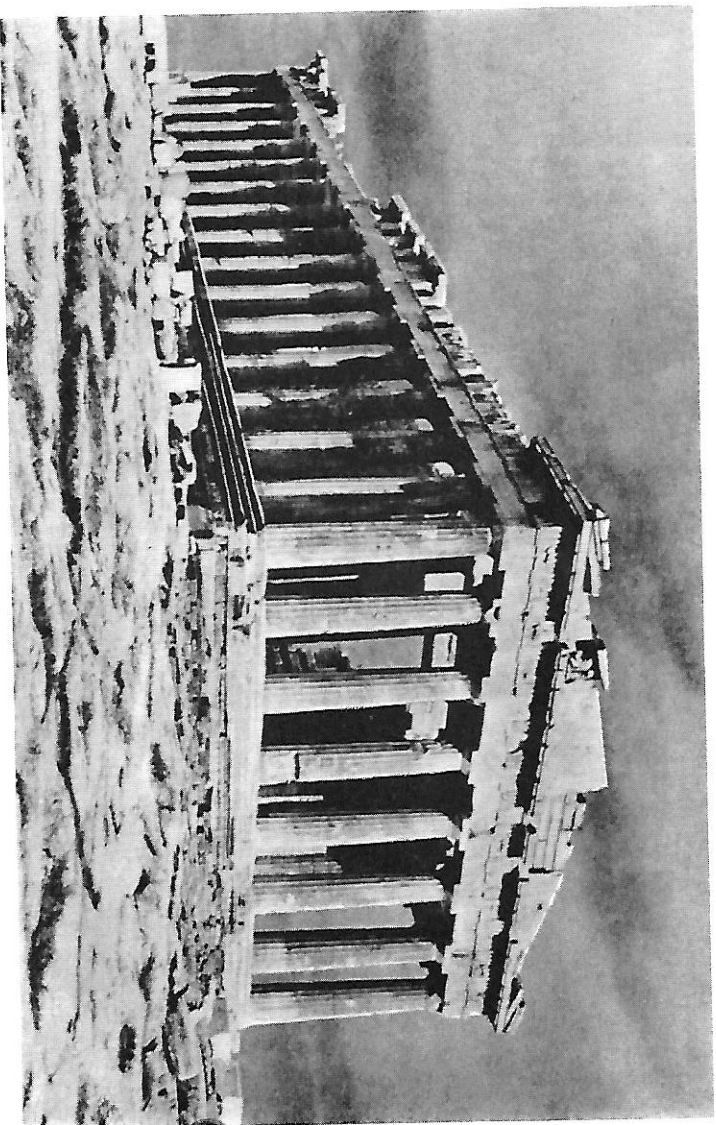
Hasta el siglo V a.C., las ornamentaciones se realizaban en negro sobre fondo rojo; posteriormente, se utilizó el rojo sobre fondo negro.

## CUESTIONARIO

- ¿Cuándo y dónde se produce el apogeo del arte griego?
- ¿Qué ideal persigue?
- ¿Cuáles son los monumentos más importantes?

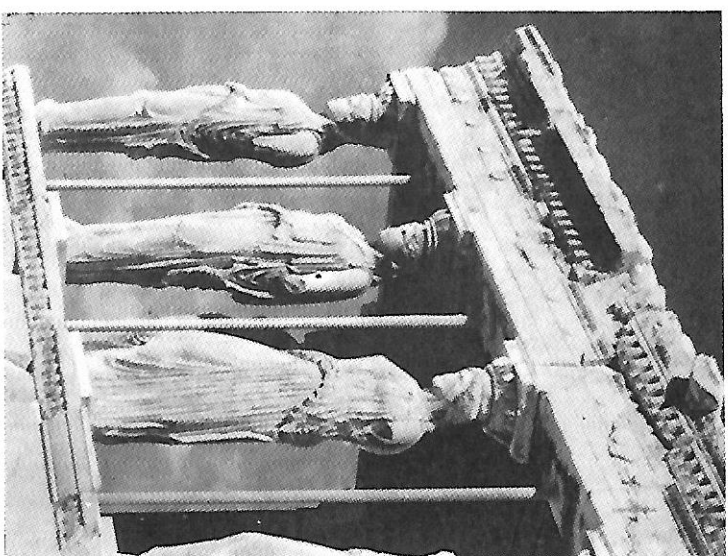
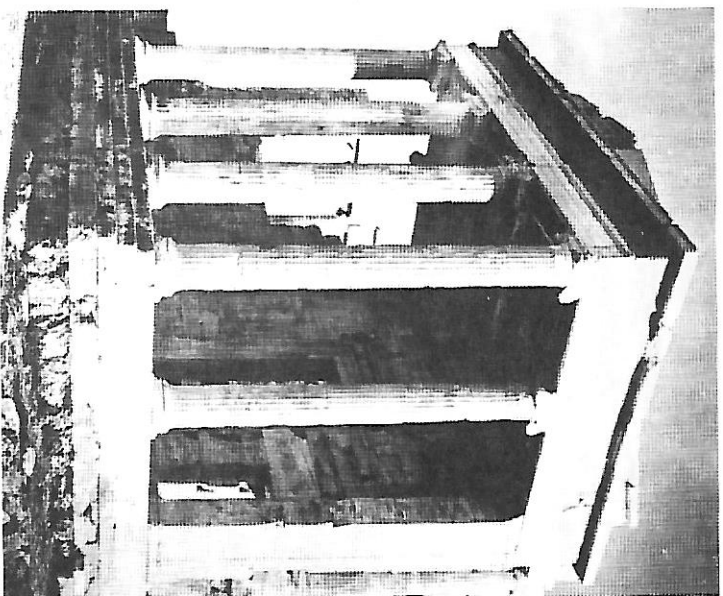
## Arquitectura

- ¿A quién pertenece esta obra?
- ¿Cuáles son los templos más famosos de Grecia?
- ¿Qué son las cariátides? ¿A qué elementos arquitectónicos sustitúan?
- ¿Cuáles son las principales características arquitectónicas del Partenón?
- ¿En honor de qué diosa fue erigido?



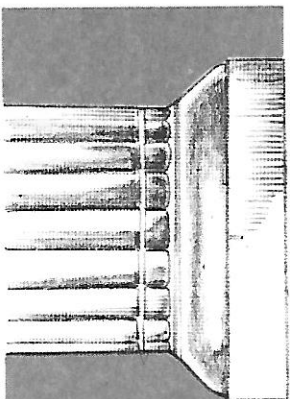
Partenón: vista actual de las ruinas.

*Erecteón:  
pórtico de  
las Cariátides.*

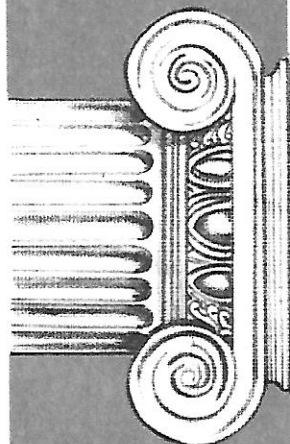


*Erecteón: pórtico decorado con columnas jónicas.*

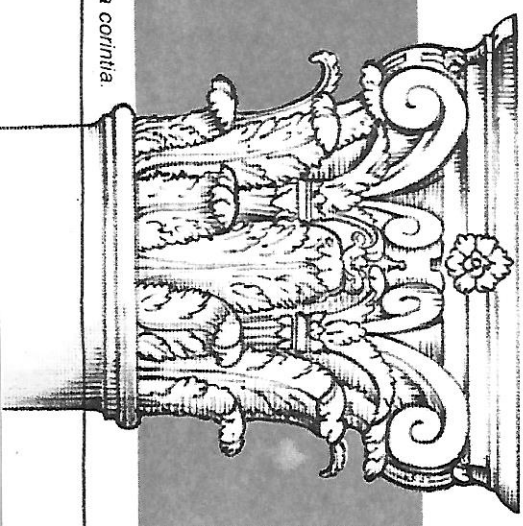
- Investigue en qué puntos cardinales están ubicados los pórticos que aparecen en el gráfico.
- Observe los tres tipos de columna y diga qué diferencias encuentra entre ellos.



*Columna dórica.*



*Columna jónica.*

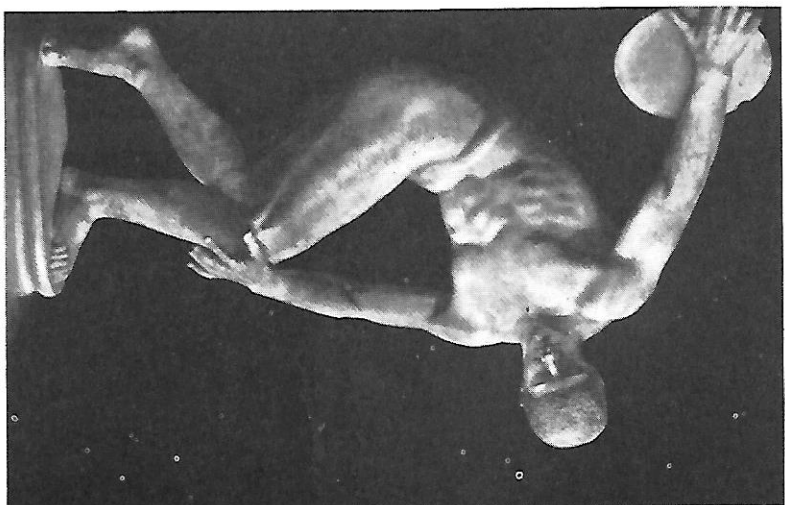
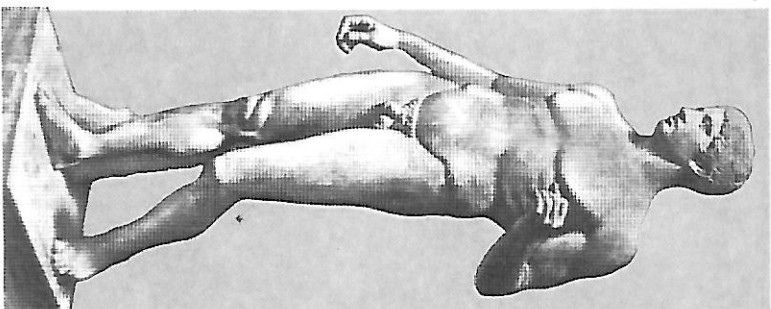


*Columna corintia.*

## Escultura

- ¿Cómo es la escultura griega antigua? ¿Cómo evoluciona hacia el siglo V a.C.?
- Observe la reproducción del Doríforo y explique la técnica seguida para su realización.
- ¿Qué cambios introduce Mirón? (Vea el Discóbolo.)

*Doríforo, estatua realizada por Policleto. (Museo de Nápoles.)*



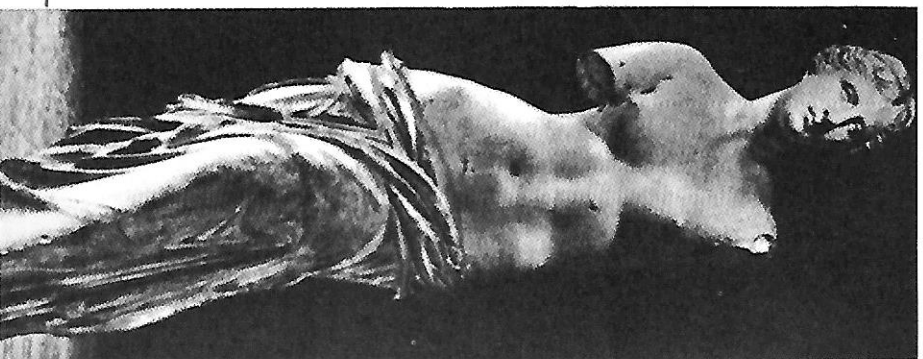
*Discóbolo (siglo V a.C.). Estatua realizada por Mirón. (Museo del Vaticano.)*



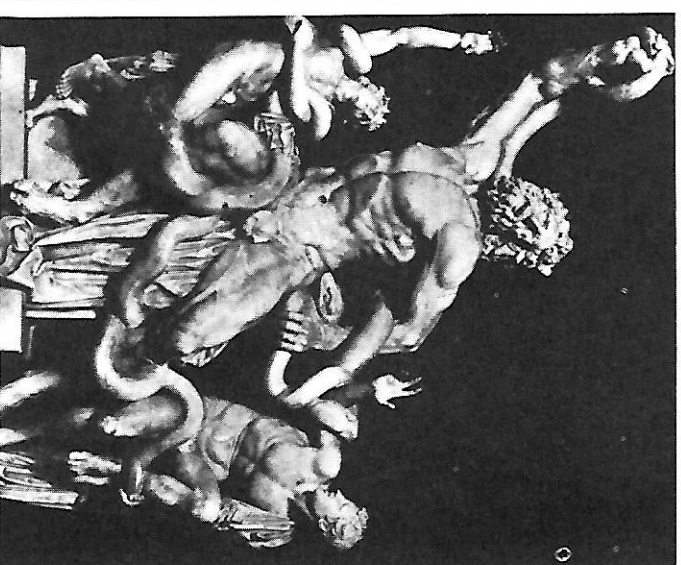
*Procesión fúnebre: relieve de una tumba de alrededor del 470 a.C. (Museo Británico.)*

- Hacia fines del siglo V a.C. se producen cambios en la escultura griega.  
¿Cuáles son los principales?
- Observe las reproducciones de Afrodita y analcelas.
- La escultura griega posee obras de gran fama cuyos autores se desconocen.  
¿Puede mencionar algunas de esas obras?

Afrodita (Venus) de Milo.



Cabeza de la Afrodita de Knidos,  
de alrededor del 350 a.C. (Museo del Louvre.)

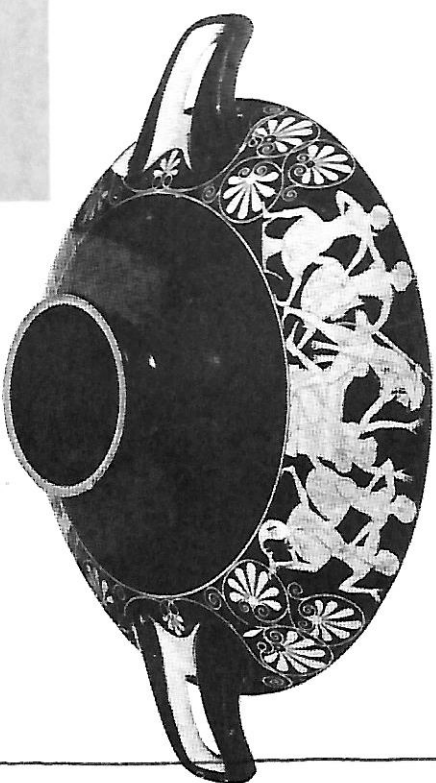


Grupo del Laocoonte y  
sus hijos. (Museo del Vaticano.)



## Pintura - Cerámica

- Observe las reproducciones de cerámica y, de acuerdo con las variantes que menciona el texto, diga cuáles son anteriores y cuáles posteriores al siglo v a.C., y por qué, teniendo en cuenta que el rojo aparece reproducido como blanco.



Kuilix de figuras rojas: Heracles mata a Busiris, rey de Egipto. (Museo Británico.)



Hidria ática de figuras rojas: rapto de las hijas de Leucipo. (Museo Británico.)

Ánfora de figuras negras: combate de Heracles y Geryón. (Museo del Louvre.)



Crátera de figuras rojas: combate de Heracles y Anteo. (Museo del Louvre.)



# Roma

Históricamente, la civilización romana se extiende desde la fundación de Roma, en el siglo III a.C., hasta la disolución del Imperio, en el siglo V de nuestra era.

Su máximo esplendor lo alcanza en el siglo I a.C., llamado de Augusto; su decadencia comienza en el siglo III de nuestra era.

El arte romano recibió marcada influencia griega; sin embargo, tiene un matiz diferente, producto de vivencias también diferentes.

El arte romano indica un esfuerzo hacia lo útil; las dimensiones se agrandan; se acentúa la impresión de fuerza.

Todo esto se debió a la necesidad de dejar su huella en los vastos territorios que poco a poco fueron integrando el Imperio.

El arte era para los griegos una pasión; para los romanos, un instrumento.

## Arquitectura

Los romanos utilizaron los órdenes arquitectónicos estructurados por los griegos. También crearon un orden nuevo, llamado *compuesto*, mezcla del jónico y del corintio, cuyo mayor exponente es el arco de Tito.

En muchas construcciones romanas, los órdenes se superponen.

También recibieron gran influencia de la arquitectura etrusca en lo que se refiere a la construcción del arco y de la bóveda.

La finalidad de sus construcciones era fundamentalmente utilitaria. Las más típicamente romanas son los *acueductos*, largos puentes con tuberías con una, dos y hasta tres bóvedas superpuestas. Donde el terreno lo requería, alcanzaban alturas de hasta 60 metros, internándose en otros tramos bajo tierra. Para esto emplearon la bóveda de medio cañón y sus combinaciones.

Los *arcos triunfales* fueron erigidos para conmemorar las campañas militares más importantes y

honrar a sus héroes; en este aspecto se destacan los arcos de Tito y Constantino.

Los *circos*, destinados a las carreras, eran de forma alargada, con gradas dispuestas paralelamente a cada lado del eje mayor.

Los *anfiteatros* se usaban para efectuar combates de gladiadores y luchas entre hombres y animales. La pista era elíptica y estaba rodeada de gradas. Hay una inteligente distribución de los planos para que la muchedumbre pudiera circular sin confusiones por todo el anfiteatro. Su máximo exponente es el Coliseo de Roma.

Las *basílicas* eran edificios destinados a reuniones de negocios. Tenían base rectangular, aunque con un hemiciclo al fondo donde se situaban los juriconsultos. Su estructura fue adoptada luego para la construcción de las primeras iglesias cristianas.

Los *templos* presentaban formas circulares en su planta y un gran pórtico que precede al santuario.

Otras obras importantes fueron las *termas*, los *teatros* y los *palacios*.

## Escultura

También continúa la tradición griega, aunque ya no busca solamente la belleza ideal sino la realidad en sus personajes. Aparece el retrato, entre los que

descuellan el de César y el de Augusto, así como la estatua ecuestre de Marco Aurelio, considerada una de las mejores del mundo. Las estatuas mitológicas representan a los mismos dioses que las de los griegos.

Los *bajorrelieves* son de carácter histórico y decoran los arcos de triunfo o las columnas. El relieve es muy marcado, acumulándose muchos personajes en un espacio reducido, sobre todo en motivos de combate, lo cual les da un gran valor desde el punto de vista de la reconstrucción de la vida militar romana.

## Pintura

En un principio se advierte una marcada influencia griega; pero poco a poco adquirió características propias.

El tipo de pintura más característico es el mural, realizado al fresco. Se trata de imitar los relieves arquitectónicos dando una ilusión de realidad. Paletanamente, esta imitación se trocó en fantasía; no hay más verosimilitud; la perspectiva aparece fallada; las columnas son cada vez más finas y débiles; la decoración se hace pesada y extraña, con personajes jocosos o mitológicos, que aparecen en los lugares más inadecuados. Hay profusión de

adornos de cинитas, pájaros y máscaras. Así, la pintura se convirtió en un arte frívolo y fantasioso.

Los frescos más célebres son los que sobreviven en las ruinas de Pompeya y Herculano, en Italia, ciudades ambas que fueron sumergidas por aluviones provenientes del volcán Vesubio.

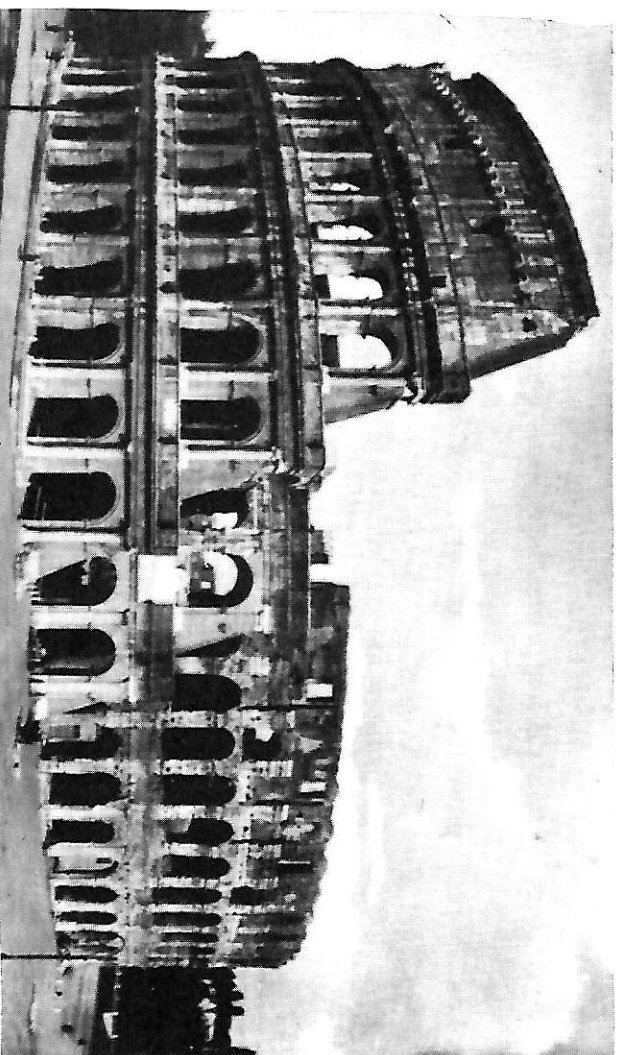
La pintura de caballete tomó sus temas de la mitología griega, aunque también se encuentran paisajes, naturalezas muertas y caricaturas.

## CUESTIONARIO

- ¿Entre qué siglos se desarrolló la civilización romana?
- ¿Cuál fue la centuria de su máximo esplendor?
- Roma recibe la influencia de dos civilizaciones. ¿Cuáles son?
- ¿Qué elementos toma de cada una de ellas?

## Arquitectura

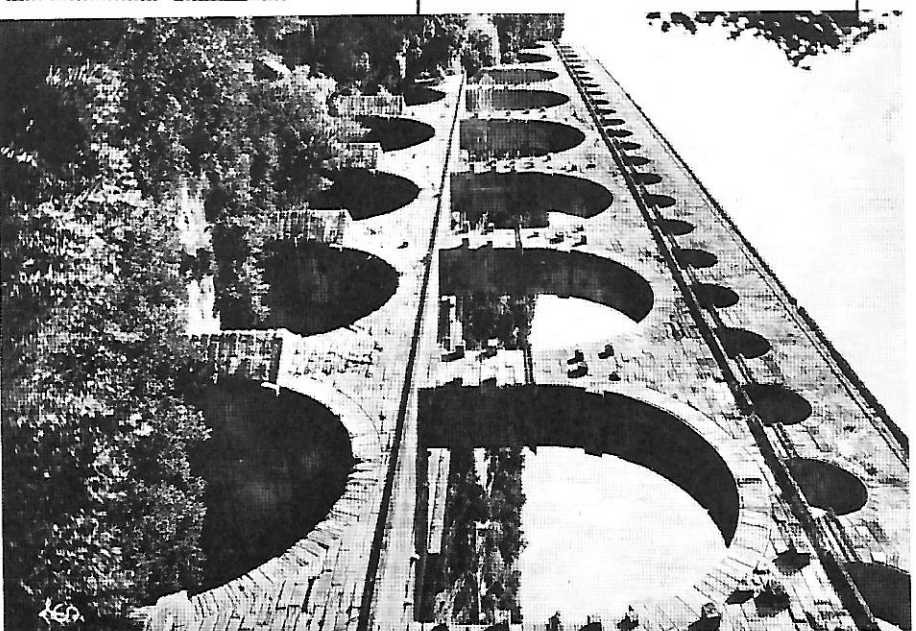
- ¿Qué finalidad persigue la arquitectura romana?
- ¿Qué actividades se desarrollaron en el Coliseo? Describa sus características.



Vista externa del Coliseo.

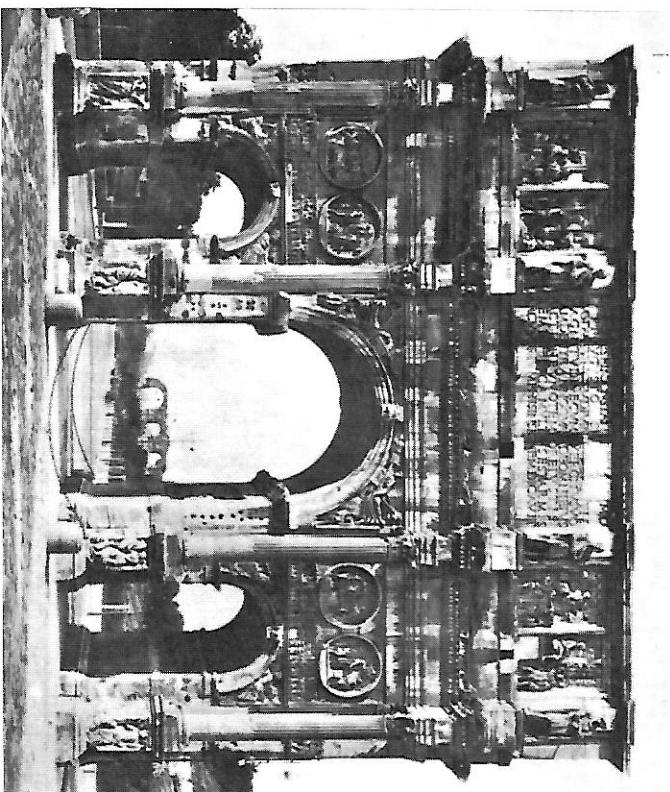
- ¿Qué eran las basílicas? ¿Para qué se adoptó posteriormente su estructura?
- ¿Cómo se llama el orden arquitectónico estructurado por los romanos? ¿Qué elementos griegos lo integraron?
- ¿Cuál era la función de los acueductos?
- Describa sus características.
- ¿Qué otras obras arquitectónicas realizaron?

*Visita aérea de las termas de Caracalla. En su superficie (25 000 m<sup>2</sup>) podían solazarse 1 600 personas, utilizando los baños de agua fría y caliente y las amplias zonas de esparcimiento.*

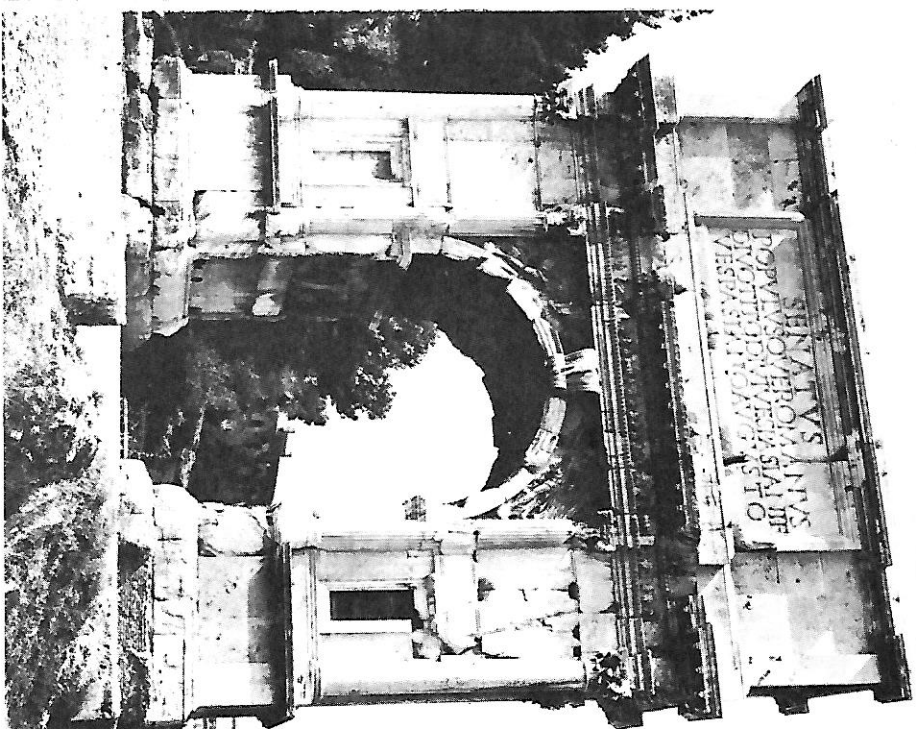


*Acueducto de tres bóvedas, construido antes de la era cristiana para llevar las aguas del río Eure hasta la ciudad de Nîmes, en Francia.*

- ¿Para qué se erigieron los arcos triunfales?
- ¿Cuáles eran sus características?

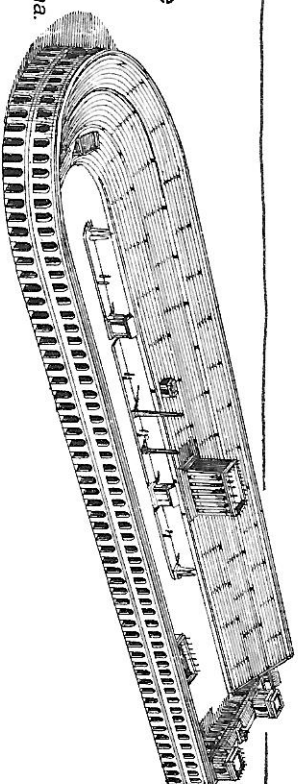


Arco de Constantino.



Arco de Tito.

- De acuerdo con su estructura, ¿a qué tipo de edificio corresponde el que muestra el gráfico?

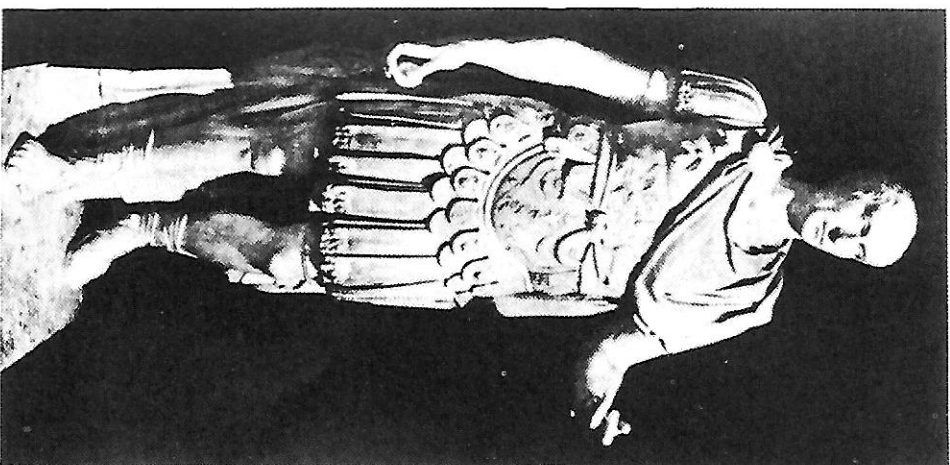


Circo Máximo de Roma.

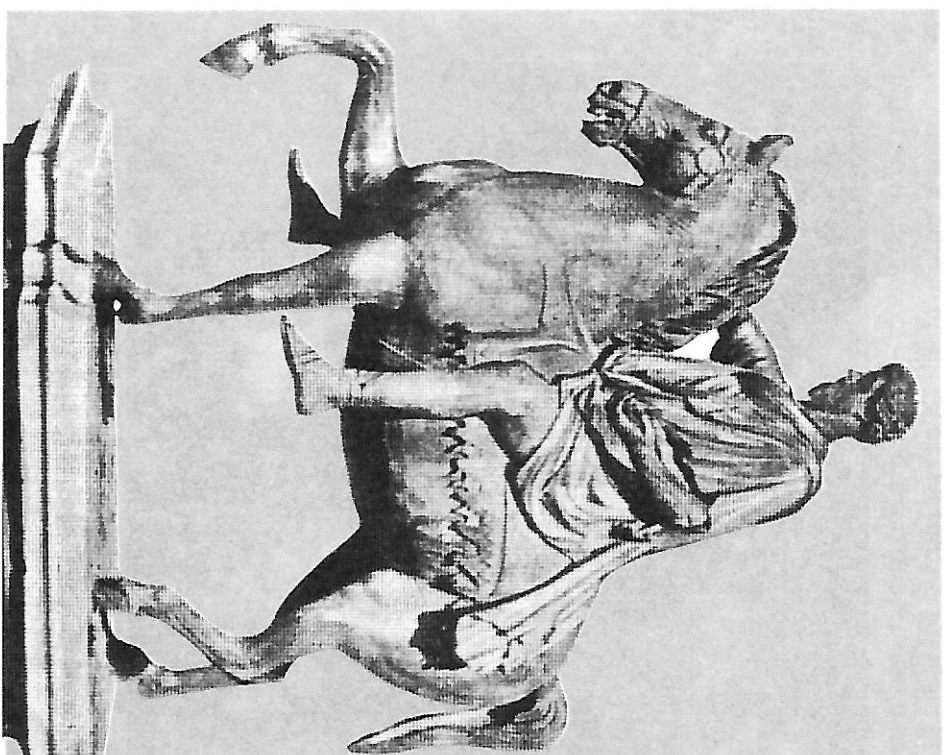


## Escultura

- ¿En qué difieren la escultura romana y la griega?
- ¿Cuáles son las obras más célebres?
- ¿Con qué fin se realizaron los bajorrelieves?



Estátua del  
emperador  
Augusto.



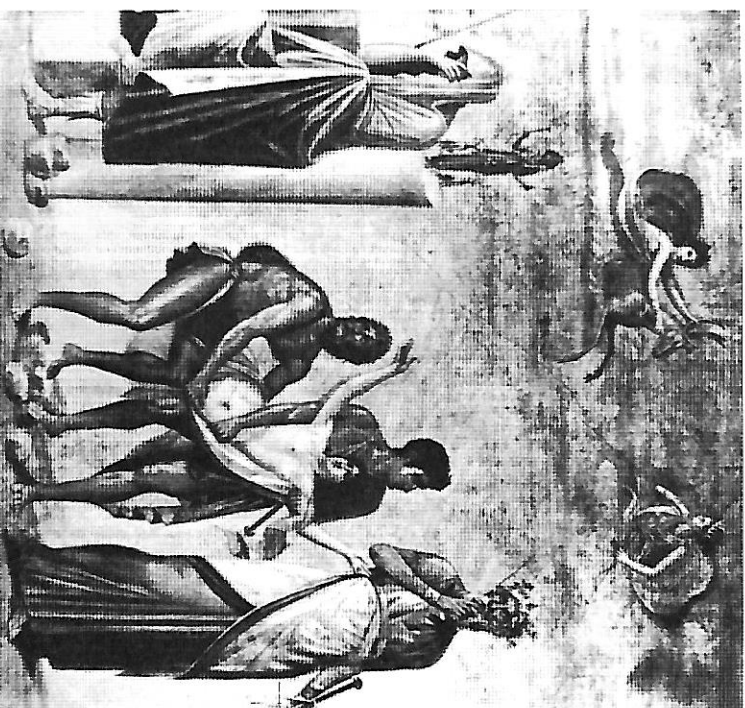
Estátua  
ecuestre de  
Marco Aurelio.

## Pintura

- ¿Qué tipos de pintura realizaron los romanos? ¿Cuál es la que predomina?
- ¿Qué temas representaron?
- ¿En qué ciudades fueron encontrados los murales importantes?



*Retrato de Paquius Proculus y su mujer. (Pintura pompeyana.)*



*El sacrificio de Ifigenia. (Pintura pompeyana del siglo V.)*

# Arte bizantino

Se denomina así al arte cristiano desarrollado en el Imperio Romano de Oriente, cuando la antigua capital, Bizancio, se transformó en Constantinopla (siglos IV a VI).

No hubo aparente interrupción entre el arte romano y el bizantino, pero poco a poco se acentuaron en éste las formas estilizadas e inexpressivas, aunque unidas con la suntuosidad y el lujo orientales. El ascetismo se expresó por medio de materias ricas y coloridas.

## Arquitectura

En los primeros tiempos hubo gran predilección por la planta circular u octogonal cubierta por una cúpula que se apuntalaba con la ayuda de bóvedas de cañón, penetración, y bóvedas por arista, pasando la columna a servir de sostén y no de adorno como en Roma. Los capiteles se adornaban con hojas de acanto. Más tarde se adoptó la planta en forma de cruz griega. La belleza exterior es sacrificada. En cambio, el interior es de un lujo prodigioso.

Las iglesias más destacadas son las de San Vital en Ravenna (Italia), la de Santa Sofía en Constantinopla, construida por Tales e Isidoro de Mileto, que estaban al servicio de Justiniano, y la iglesia de San Nicodemo, en Atenas.

La cúpula de Santa Sofía se eleva 56 metros y debió ser reconstruida luego de un temblor de tierra. Posee ahora algunas modificaciones; se abrieron 40 ventanas que se sumaron a las 24 de las paredes laterales. Además, el mosaico que la decoraba por fuera ha desaparecido.

## Escultura

Fue considerada por los primeros padres de la Iglesia como el arte del paganismo. No existen esculturas de bulto entero, pero sí numerosos bajorrelieves.

Se representó a Jesús en la imagen del Buen Pastor y se hicieron algunos retratos, fundamentalmente para decorar los sarcófagos. También se realizaron tallas en marfil, sobre todo para coberturas de Evangelios y cofres.

Las escenas bíblicas, que revelan gran influencia del arte clásico, se entremezclan con motivos decorativos paganos.

Una nueva técnica impera en el tallado: la del calado, mediante la cual se realizaron ornamentaciones con motivos abstractos. Su aspecto nos recuerda el tejido llamado *encuje*.

## Pintura

La pintura bizantina se aparta completamente del realismo romano y crea figuras alargadas y rígidas.

En los murales, la técnica del fresco es reemplazada por el mosaico, el cual era realizado con pequeños trozos de piedra y mármol, formando imágenes muy coloridas y buscando en la composición efectos marcadamente bidimensionales.

El mosaico se pone así al servicio de la monumentalidad de los templos, y como inseparable decoración de paredes y pisos.

Los mosaicos más famosos son los de Ravena, en San Apolinario Nuevo, donde se ven motivos simbó-

licos y temas cristianos de la vida, pasión y muerte de Jesús, algunos concebidos con gran dramaticidad.

En San Vital hay escenas bíblicas y medallones con retratos de profetas y santos, además de representaciones de Justiniano y Teodora, acompañados por miembros del clero y funcionarios de la corte imperial.

La ornamentación es amplia y pesada, con guardas y motivos lujosos y complicados.

La figura más impresionante del conjunto es la de la emperatriz, cubierta de fulgurantes joyas que, empero, no logran apagar su mirada.

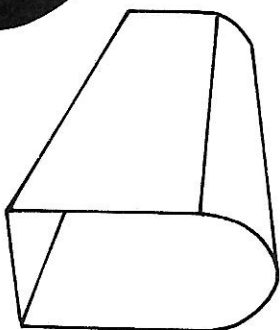
## CUESTIONARIO

- ¿Por qué se denomina *bizantino* el arte cristiano de los siglos IV a VI?
- ¿Qué características poseen las figuras del arte de esta época?
- ¿Qué manifestación artística se desarrolló más?
- ¿La pintura o la escultura? ¿Por qué?

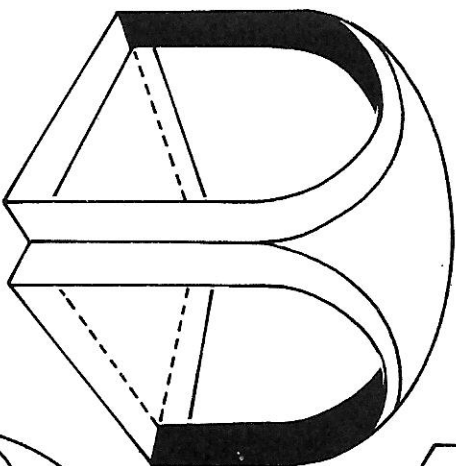
## Arquitectura

- La columna, en Bizancio, ¿cumple la misma función que en Roma?
- ¿Cuáles son las basílicas más destacadas?
- Describa la cúpula de Santa Sofía.

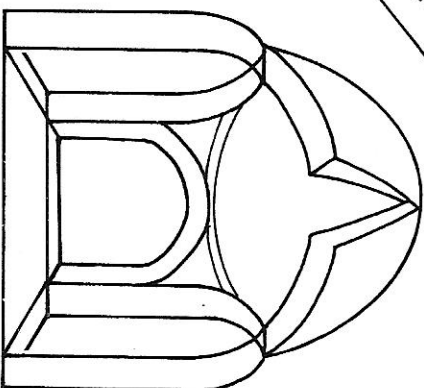
*Bóveda de cañón.*



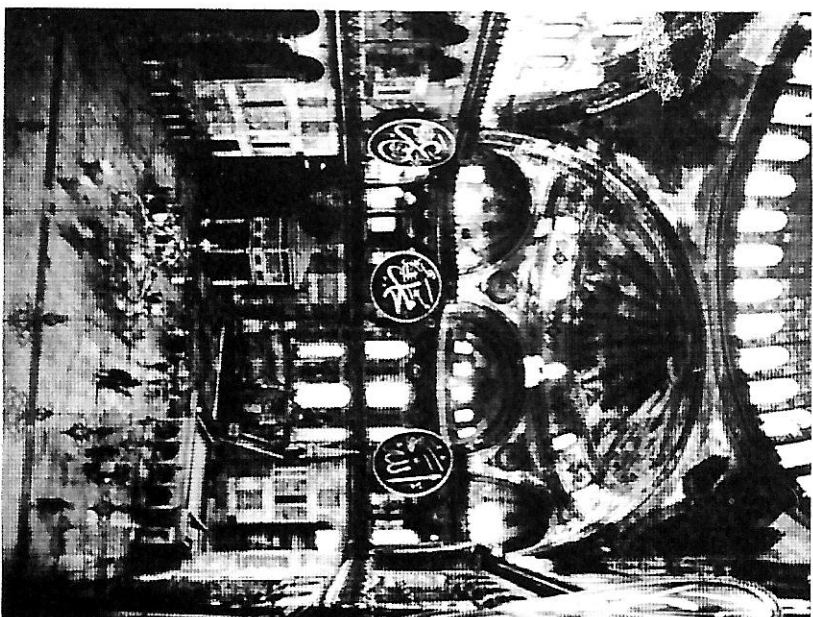
*Bóveda por arista.*



*Sección de la basílica de Santa Sofía.*



*Interior de la basílica de Santa Sofía, en Constantinopla.*





## Escultura

- Observe la reproducción y diga con qué se relaciona su aspecto y qué técnica fue usada.
- ¿Qué imágenes religiosas se representaron? ¿Por qué?

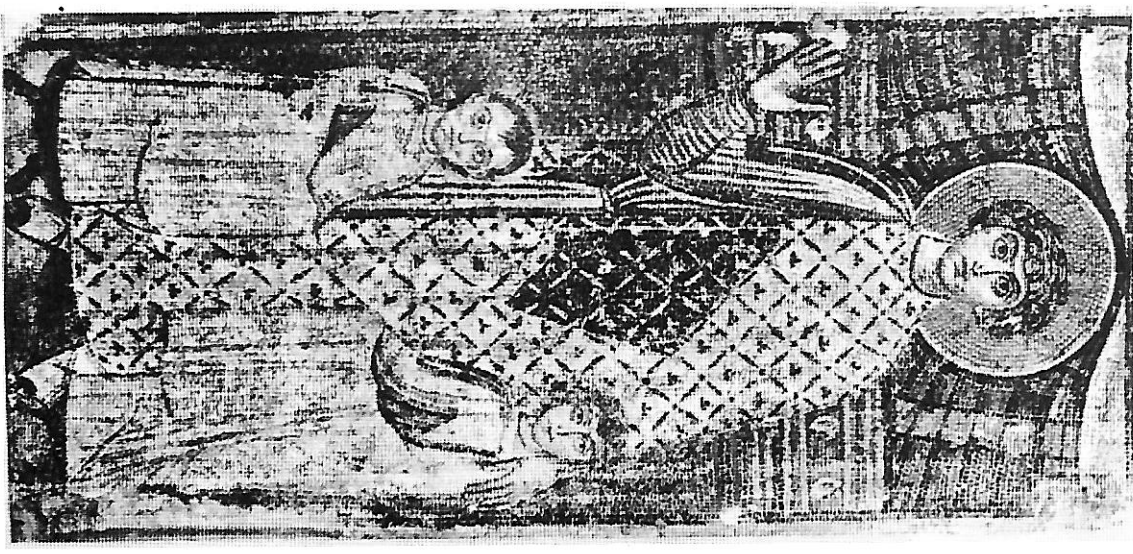
*La Madre de Dios en Majestad, rodeada por ángeles y los Reyes Magos suplicantes. En la parte inferior, el nacimiento de Cristo. (Escultura en marfil del siglo VI.)*



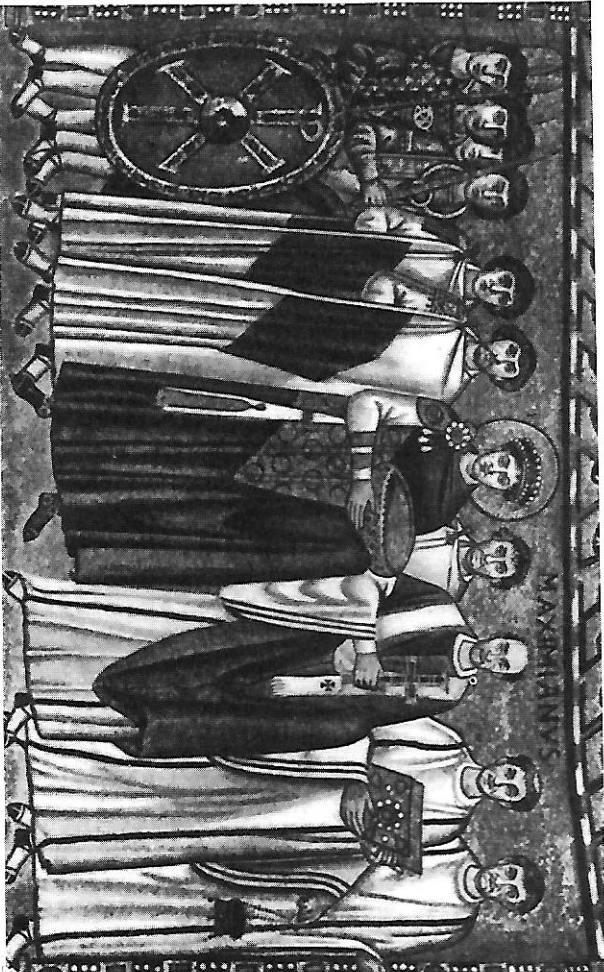
## Pintura

- ¿Qué temas se representaron en los mosaicos?
- Explique la técnica del mosaico y diga dónde se collocaban.
- ¿Qué efectos se buscaron en la composición con respecto al tratamiento de las dimensiones?

San Demetrio, mosaico del siglo VII. (Iglesia de San Demetrio, Salónica.)



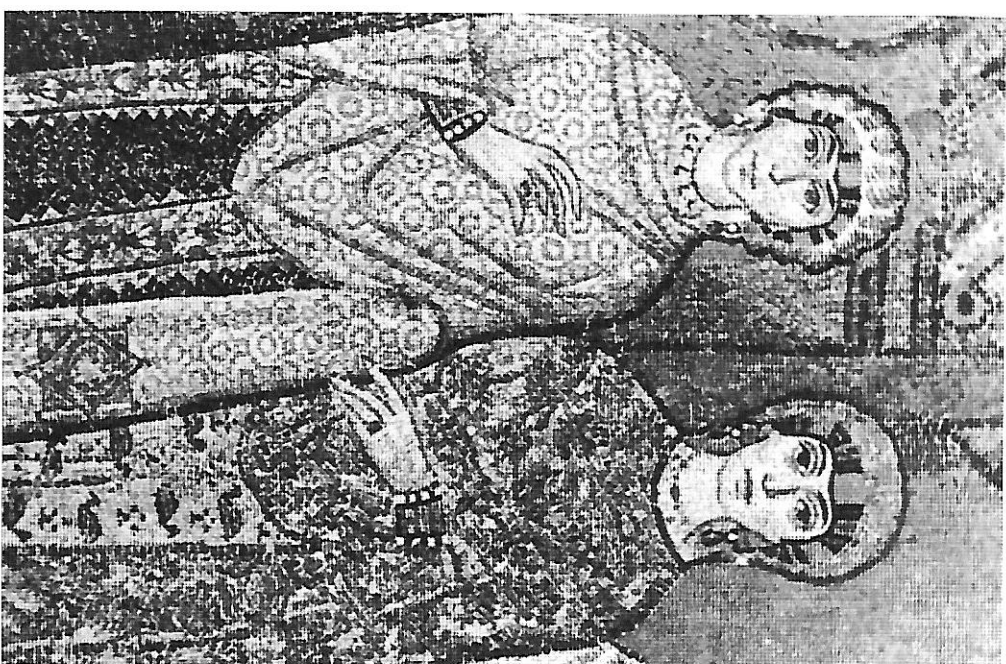
Justiniano y su séquito, integrado por el obispo Maximiano, distintos funcionarios y guerreros. (Iglesia de San Vital, Ravena, siglo VI.)



- ¿A qué culturas corresponden las dos ilustraciones?  
¿Qué semejanzas y diferencias puede marcar en su estilo y forma de realización?



*Pinura de la tumba de Houy, Tebas.  
(Egipto, Imperio Medio.)*



*Teodora y su séquito: detalle de damas del cortejo.  
(Ravenna, siglo VI, Iglesia de San Vital.)*

# Arte en el medievo.

## El románico

El románico nace de la fusión del estilo romano con el bizantino y con otros introducidos por los bárbaros.

Se lo llamó de este modo porque un arqueólogo francés designó como románica a toda la arquitectura a partir del siglo V, considerándola como una continuación del arte romano. Cuando se ampliaron las investigaciones sobre esta época tan prolongada, se fijaron los límites en el período que se desarrolló entre los siglos XI y XII, pero se mantuvo, sin embargo, el nombre de románico.

Sus características se refieren a las manifestaciones artísticas en tierras pertenecientes a la Iglesia que hoy abarcarían parcialmente Alemania, Francia, Holanda, España, Italia, Bélgica, Dinamarca, Suecia y Noruega.

Es importante comprender que se desarrolló en países que estaban gestando su individualidad, por lo cual, a pesar de su coherencia y unidad, presenta características muy definidas en cada región.

Básicamente, refleja la dualidad del hombre de la Edad Media: la concepción espiritual y religiosa del mundo y el gusto por los placeres terrenales.

Se lo divide en primer y segundo románico. En sus comienzos, los edificios estaban cubiertos por una armazón de madera; los incendios producidos por la invasión de los normandos hicieron desaparecer muchos de los monumentos del primer período.



## Arquitectura

El edificio que caracteriza y simboliza el arte románico es el *monasterio*; en él se congregaban, durante los períodos de invasión, las artes, las ciencias y las letras. Aunque se erigieron muchos, el más famoso de todos es el de Cluny, en Francia.

Estaba formado por un conjunto de construcciones, la iglesia y otras dependencias, distribuidas alrededor de un claustro de pórticos. Se caracterizó por la solidez, el grosor de los muros y la oscuridad de los interiores. Su estructura estaba basada en líneas horizontales, con arcadas, hileras de ventanas y nichos ciegos.

Las iglesias del *primer período* eran de planta basilical romana, con cobertura en armazón de madera. En el *segundo período*, la planta es en forma de cruz latina, con bóvedas de piedra.

Sus características fundamentales son: piedras cortadas, colocadas sin revoque; bóveda de medio cañón y arco de medio punto; muros muy gruesos, para sostener el peso de las bóvedas. (Más tarde se agregaron, con el mismo fin, contrafuertes.) Tienen, además, una sola cúpula o varias distribuidas a lo largo de la nave; poseen pocas ventanas; y hay gran cantidad de pilares y columnas, decorados con motivos romanos y bizantinos.

Toda la decoración arquitectónica románica es rica y profusa. La influencia romana se observa en los elementos geométricos de múltiples combina-

ciones; la bizantina, en la aparición imprevista de animales y monstruos.

En el *segundo período románico*, siglos XII y XIII, las cubiertas son de bóvedas de cañón que caen sobre pilares cuyos capiteles imitan al corintio o a los modelos bizantinos, o bien poseen la forma del tronco de cono invertido.

La planta típica de las iglesias es en forma de cruz latina con nave central de tres pisos y naves laterales, aunque también las hay rectangulares.

Los campanarios (como toda la arquitectura románica) ostentan las más diversas formas.

## Escultura

Representada por bellos bajorrelieves, es sobre todo ornamental y aplicada a la arquitectura. Sus temas son el Apocalipsis, el Antiguo y Nuevo Testamento, La Ascensión, el Pentecostés, etc.

Las figuras humanas son toscas e ingenuas, con rostros de expresión seria que reflejan el peso de las angustias y temores del hombre de esa época. Su postura es hierática, frontal, casi siempre sentada; los pies no se apoyan en el suelo; los pliegues de las ropas son geométricos y convencionales.

Las decoraciones florales, estilizadas casi siempre, incluyen el acanto romano y se mezclan con figuras de monstruos orientales.



## Pintura

Realizada en sobrios colores y gran armonía, es la expresión de la fe religiosa del ser humano.

Los murales representan figuras rígidas, sin volumen, alejadas del conocimiento de la naturaleza y del hombre. Se crea así un mundo sobrenatural donde se busca la representación simbólica que une lo narrativo con el sentido religioso de entonces.

Los personajes están agrupados sin efectos de composición, colocados frontalmente; la profundidad espacial se logra por superposición, y las proporciones son convencionales.

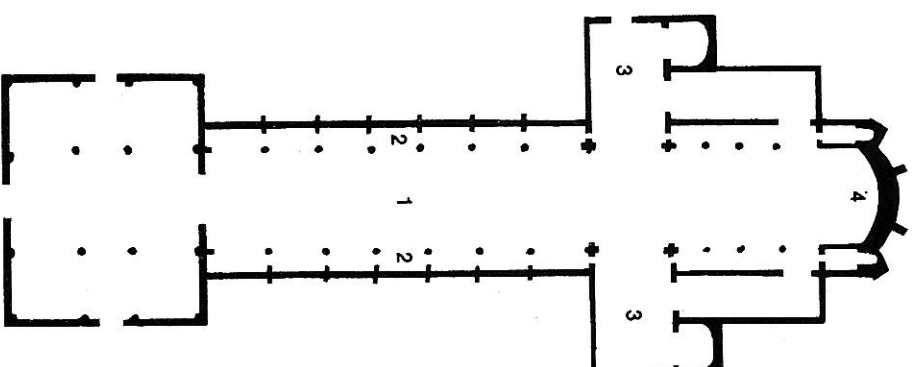
Las primeras manifestaciones pictóricas del románico fueron las miniaturas, que se destinaban a decorar libros sagrados. Aparecen los vitrales que alcanzarían luego su mayor expresión en el arte gótico.

## CUESTIONARIO

- ¿Cómo nace el estilo románico?
- ¿En qué época y dónde se desarrolla?
- ¿Cómo se divide el período románico? Explique brevemente el porqué de esa división.

## Arquitectura

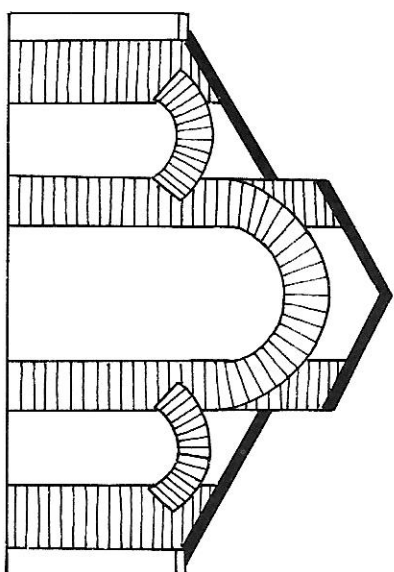
- ¿A qué tipo de cubierta reemplazó la bóveda de piedra?



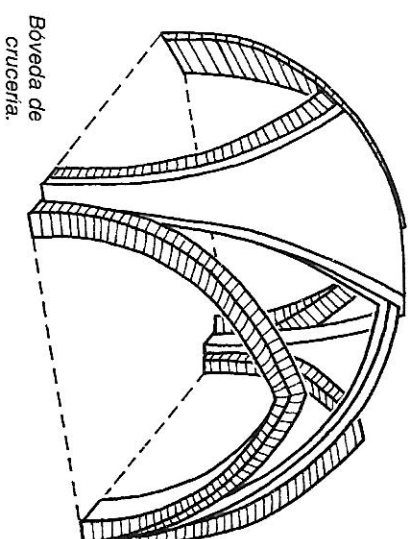
IGLESIA  
ABACIAL  
DE CLUNY

1. Nave central.
2. Naves laterales.
3. Brazos del crucero.
4. Abside.

- ¿Cuáles son los elementos característicos de la arquitectura románica?
- Investigue qué nombre reciben los arcos que se observan en el gráfico y diga a cuáles sustituyen.
- ¿Qué función cumplen los arbotantes?
- ¿Cómo son los monasterios?



Bóveda de mampostería.



Bóveda de crucería.



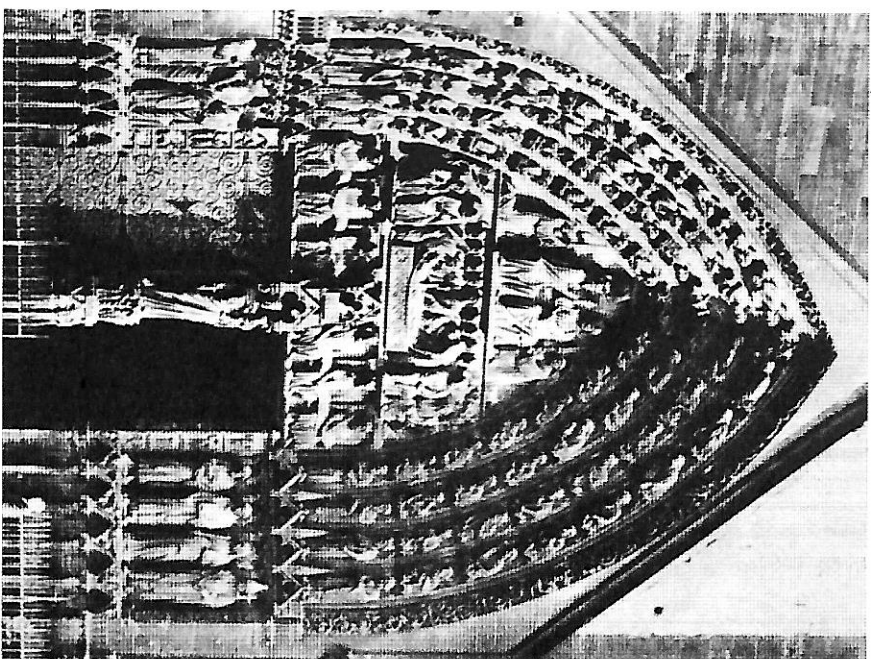
Un ejemplo de arquitectura románica: la catedral de Pisa, junto a la que se eleva la célebre torre inclinada.

## Escultura

- ¿Qué función cumple la escultura en el período románico?
- ¿Qué temas se representan?
- ¿Qué características posee la representación de la figura humana de este período?



*Cristo en Majestad. (Tímpano del portal central de Vézelay.)*

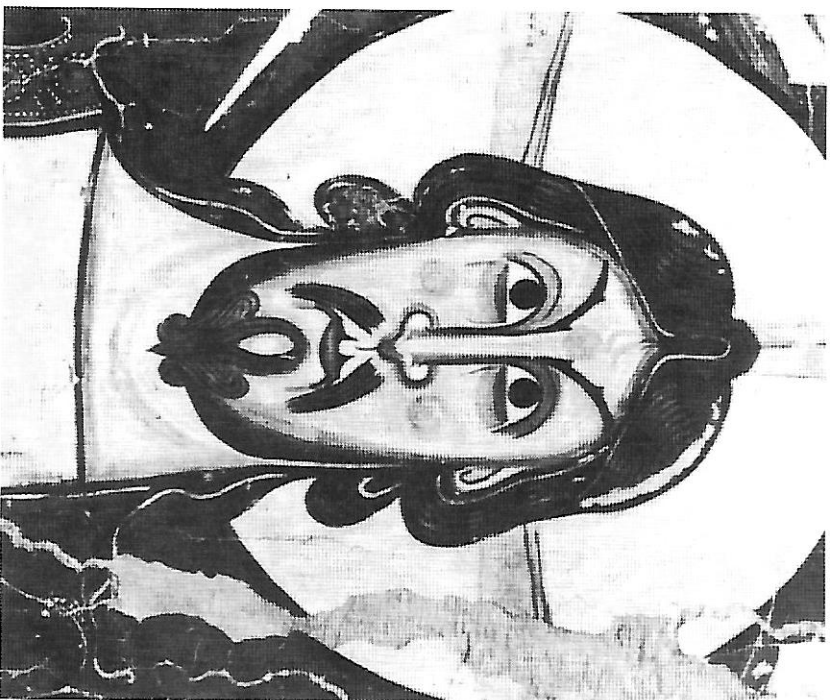


*Portal de la Virgen. (Iglesia de Notre Dame; siglo XIII, París.)*

## Miniaturas y pintura

- ¿Cuáles son las primeras manifestaciones pictóricas del románico? ¿Para qué se utilizaron?
- ¿Qué técnica se usó en su pintura? ¿Cómo se empleó el color?
- ¿Cuáles son sus características?

El Pantocrátor (el Todopoderoso): detalle central del ábside de San Clemente de Tahull, en Lérida. (Museo de Arte de Cataluña.)



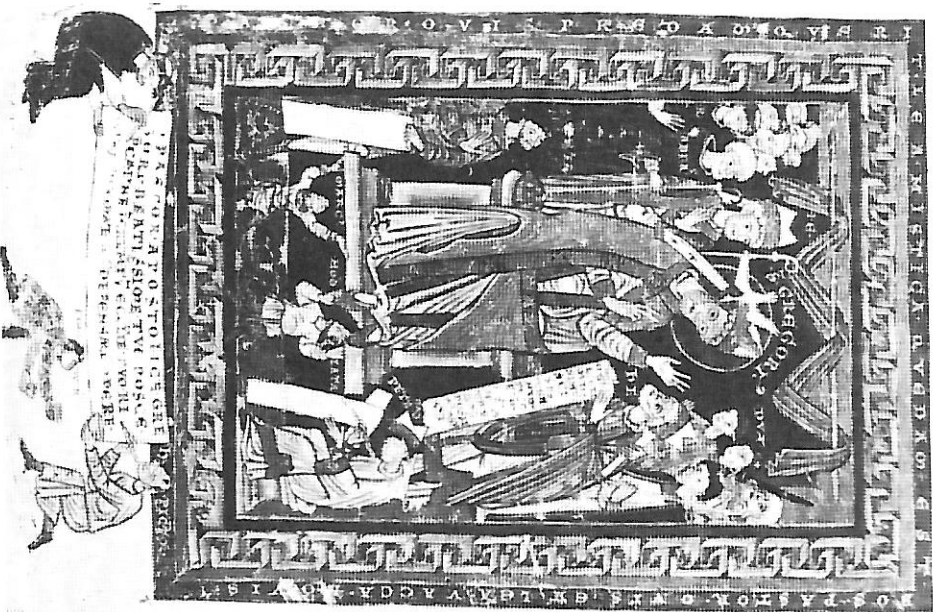
San Martín y el pobre (el santo parte en dos con la espada el manto que llevaba y lo comparte con el pobre). Frontal de Gornbreny, Gerona. (Museo Diocesano de Vich.)





- Investigue si en esta miniatura los personajes mantienen alguna relación entre sí.
- Observe y explique de qué manera está indicada la profundidad espacial. Describa la decoración de esta miniatura.

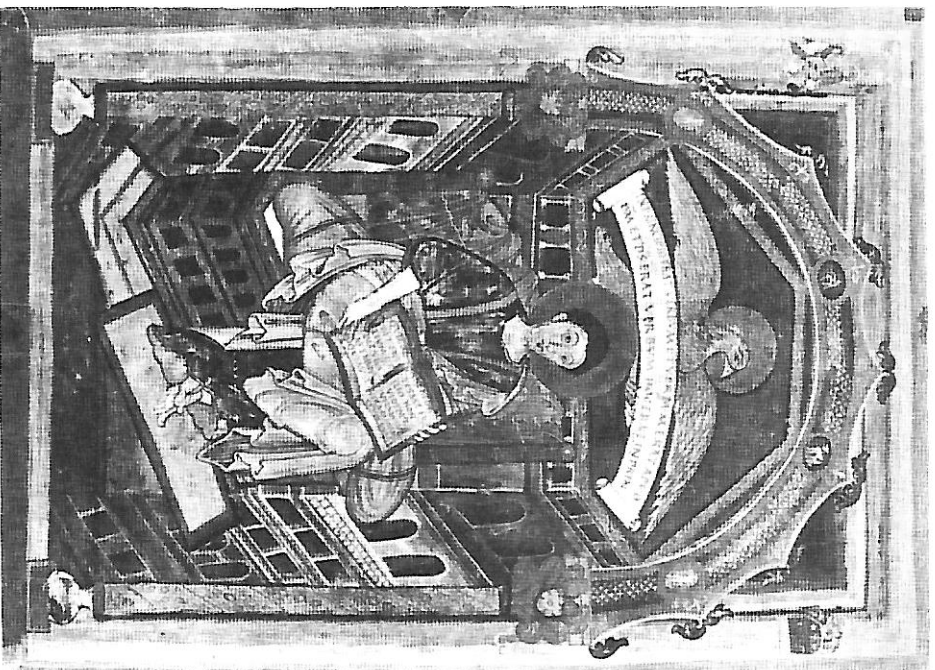
San Gregorio recibe visitantes. En la base, un monje escribiente y pintores. (Biblioteca Real de Estocolmo. Foto Skira.)



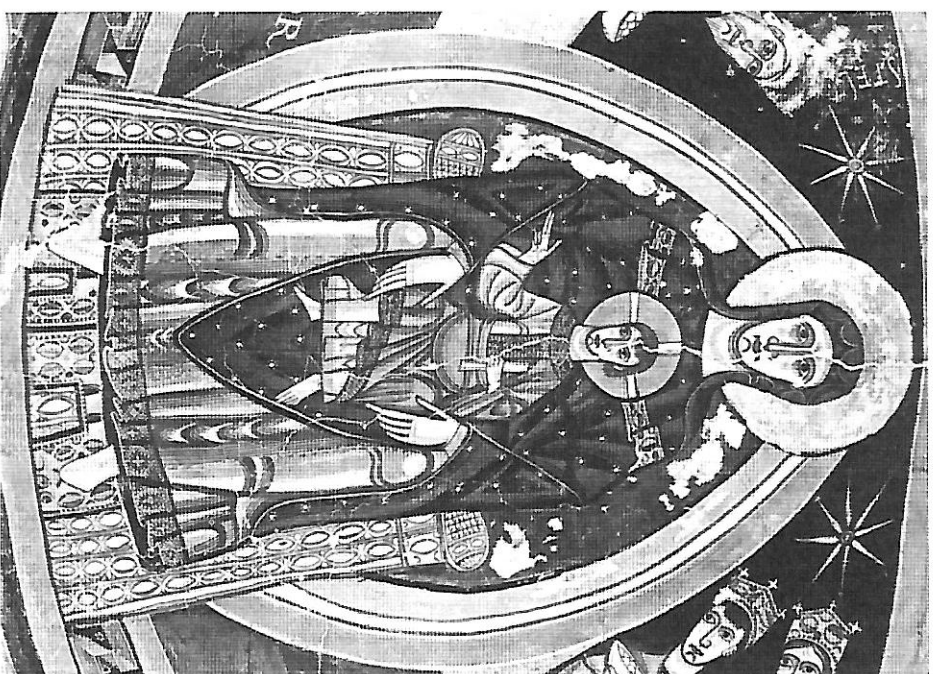
Página de un evangelario irlandés. San Marcos rodeado por los símbolos de los evangelistas: el águila (Marcos), el hombre (Mateo), el toro (Lucas), el león (Juan).







*Miniatura de la época de Carlomagno de comienzos del siglo IX. Representa al evangelista San Juan. (Biblioteca Nacional de París.)*



*Detalle del ábside de Santa Maria de Tahull en Llerda. (Museo de Arte de Cataluña.)*

- Observe las dos reproducciones anteriores y analice sus semejanzas y diferencias.
- Responda si en alguna de ellas aparecen figuras simbólicas y en cuál no se respetan las *proporciones en los personajes*.

# Arte gótico

El arte gótico surgió a mediados del siglo XII y floreció en los lugares donde no existían monumentos románicos importantes.

Es un arte esencialmente francés que responde al ideal místico de la época. Sin embargo, se observa una diferencia fundamental con el arte románico; éste fue un producto exclusivamente religioso, obra de los monjes; el gótico indica una participación decisiva de la sociedad laica. El espíritu comunitario de las poblaciones se puso de manifiesto en la construcción de las grandes catedrales, que rivalizaron entre sí en magnificencia y belleza.

## Arquitectura

Las obras fundamentales de la arquitectura gótica son las catedrales y los palacios feudales.

Las primeras fueron erigidas con la colaboración de toda la población, uniéndose el espíritu religioso y el espíritu comunal. Fueron construidas, como dijimos, por arquitectos laicos, con materiales aportados por las grandes canterías, donde trabajaba todo un pueblo.

Sus líneas básicas son verticales, alargadas, majestuosas, y constituyen la representación del impulso del alma hacia el cielo.

La fachada se divide netamente en tres zonas verticales, con tres puertas mayores. Las dos zonas

laterales corresponden a las torres, y la central presenta, sobre el frontón protector del portal, una ventana circular o rosetón de piedra calada, que iluminaba la nave central. Los campanarios se sitúan en las torres y están rematados por una torrecilla en punta, muy aguda, llamada *aguja*.

La planta es en forma de cruz latina, de vasta superficie, integrada con tres o cinco naves; es más alta la central.

Uno de sus detalles característicos es el empleo de arbotantes, especie de puentes exteriores que se inclinan por sobre las naves laterales para sostener el empuje de la bóveda central; la buena localiza-

## Escultura

ción de los empujes permite abrir muchas aberturas en las paredes y aligerar el grosor de los muros, lo que da a la obra un aspecto de esbeltez y ligereza.

Las bóvedas son ojivales y de arista; las ventanas poseen arcos también en forma de ojiva, muchas veces dobles, que contenía entre ambos un roseón. Esta profusión de aberturas propició el desarrollo del arte del vitral, lo cual otorgaba a las catedrales la belleza de su colorida iluminación.

Los ejemplos representativos de este estilo son muchos; los más importantes: Notre Dame y la Sainte Chapelle, en París; Chartres, Reims, Amiens y Estrasburgo, todas en Francia; abada de Westminster, en Inglaterra; catedral de Colonia, en Alemania, y de Burgos, en España.

Si la catedral es la afirmación del poder religioso, el castillo es la sustentación del poder feudal. Sus características responden a la necesidad de defensa que imperaba en la Edad Media.

Se hallaba rodeado por gruesos muros coronados de almenas, con torres protectoras y un ancho foso que se atravesaba por un puente levadizo.

En el interior del recinto se agrupaban el torreón, que era la vivienda del señor, la capilla, las viviendas de los servidores, las cocinas, los almacenes, las caballerizas, etc.

Si bien la escultura gótica posee similitudes con la románica, tiene también características diferentes. El bajorrelieve toma cuerpo y se hace tridimensional. En las esculturas de bulto entero, la figura humana se espiritualiza y adquiere una tendencia ascendente de características impersonales o espirituales y racionales. Los rostros, sin embargo, poseen gran expresividad y realismo. Los pliegues de la ropa son más naturales, y tras ellos pueden adivinarse las formas del cuerpo. El detalle minucioso del románico se convierte en síntesis y simplicidad. Su tendencia, aunque más naturalista, es abstracta, pues busca un ideal de elevación espiritual.

La escultura en bajorrelieve, unida profundamente a la arquitectura, muestra una gran riqueza de formas. A las figuras humanas se agregan motivos decorativos florales y geométricos de los que surgen inesperadamente figuras grotescas de animales, resabio de la escultura romana. Entre ellos los más comunes son los peces, las águilas y las gárgolas, figuras de seres humanos que se instalaban en el exterior de las catedrales para expulsar por la boca las aguas pluviales acumuladas.

Fue también importante la escultura funeraria, sobre todo las estatuas yacentes, retrato del difunto acostado sobre el sarcófago.

## Pintura

La pintura gótica es totalmente simbólica; la representación espacial es jerárquica; cuanto más importante es el personaje, mayor es el tamaño. La composición es básicamente simétrica.

Los temas religiosos, como el Juicio Final, la Virgen y el Niño, las piedades, van a continuarse en el Renacimiento, pero con una concepción diferente.

Los retablos destacan sus figuras sobre cielos dorados, efecto que también se aplica a las aureolas de los santos y a ciertos detalles de sus ropas.

El vitral es la verdadera pintura arquitectónica. Son mosaicos de vidrios que reemplazaron a los murales, con el fin de iluminar las catedrales.

Su colorido es muy rico, con gran armonía de tonos, de efectos altamente decorativos.

Los temas son de carácter religioso y las escenas están dispuestas de manera ordenada. El vitral de la cabecera del coro estaba destinado a Nuestro Señor. Los de las naves laterales, a escenas de vidas de santos; los de las capillas, a la vida de la Virgen. En otros pueden verse apóstoles y santos, reyes y profetas.

Los más notables son los de la Sainte Chapelle en París, los de Chartres, Bourges, Ruán, todos en Francia.

Mientras que la pintura mural tiende a desaparecer, se acrecienta el valor de las miniaturas. Las ilustraciones de los manuscritos constituyen verdaderos pequeños cuadros que evolucionan desde las formas románicas, estereotipadas, hacia el realismo y el expresionismo.

En el siglo XV aparece la pintura al temple sobre tablero de madera.

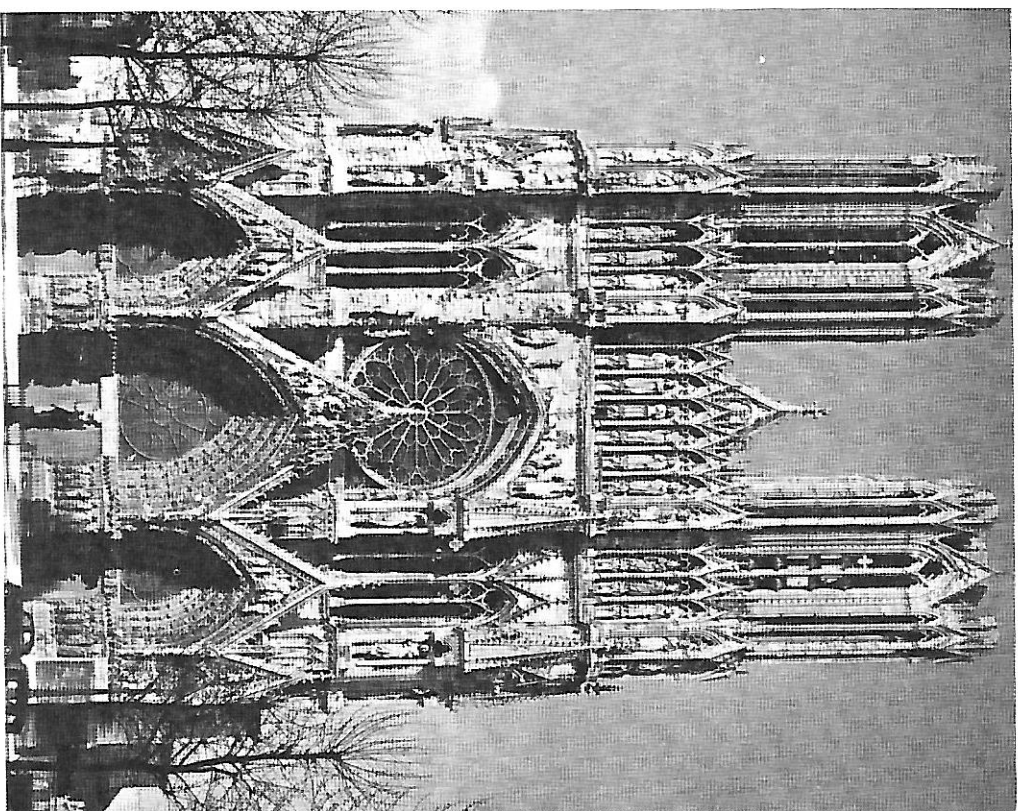
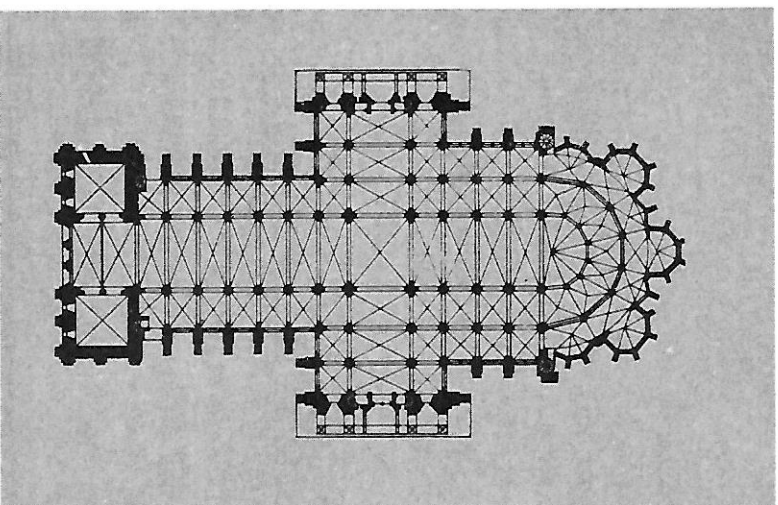
Otra forma de arte decorativo que contribuyó a la desaparición de las pinturas al fresco fue la tapicería, necesaria para cubrir las vastas paredes de piedra. Los tapices o colgaduras, de hermosa textura y gran colorido, muestran escenas religiosas y de caballería.

## CUESTIONARIO

- ¿Dónde y en qué época nace el estilo gótico?
- ¿Cuáles son las diferencias entre el arte románico y el gótico?
- ¿Qué espíritu fundamentó sus características formales?

## Arquitectura

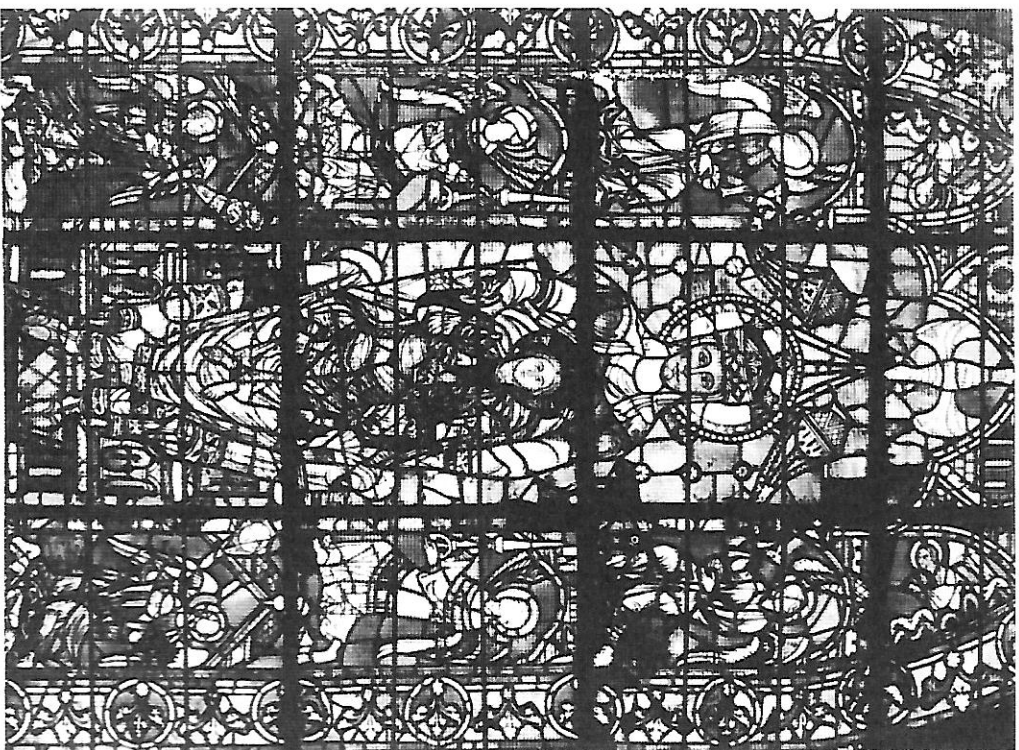
- Nombre algunas características arquitectónicas de este período.
- Diga cuáles son los edificios más importantes y descríbalos.
- ¿Cómo está realizada y qué nombre recibe la abertura circular que se ve en la ilustración?



*Fachada de la catedral de Reims. (Foto Hurlimann.)*

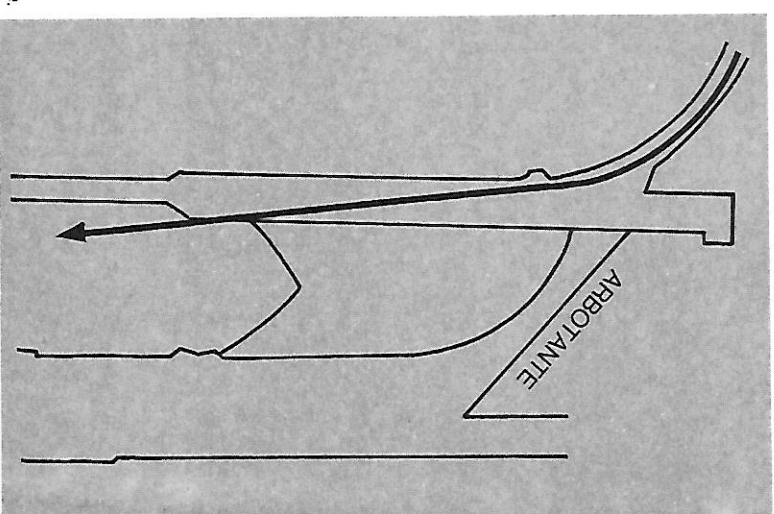
*Planta de la catedral de Chartres.*





*Vitral de la catedral de Chartres que reproduce la imagen de la Virgen.*

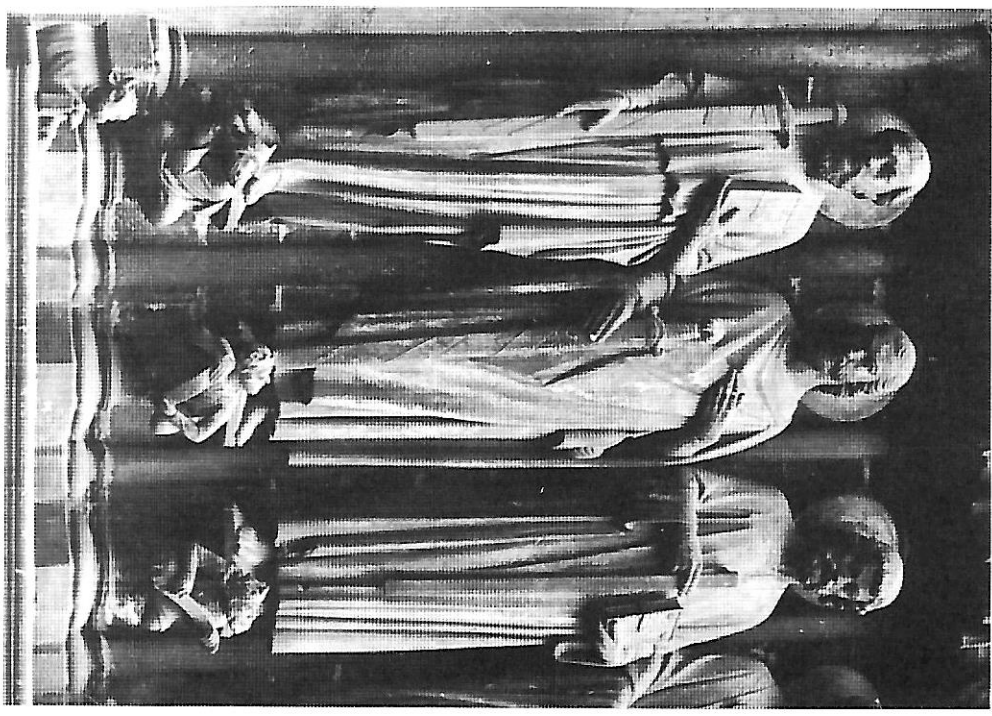
- ¿Qué caracteriza a las naves centrales de las iglesias?
- ¿Cómo se construyeron las primeras catedrales góticas?
- La resistencia de los arbotantes posibilita diferencias entre las arquitecturas románica y gótica. ¿Cuáles son?



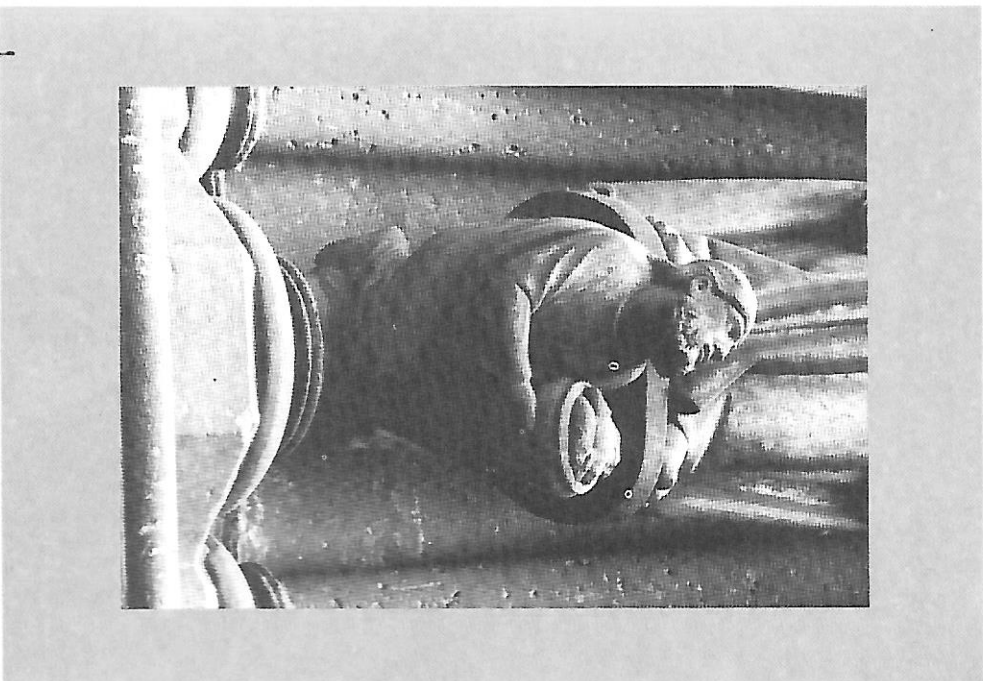
*Arbotante.*

## Escultura

- Observe las reproducciones y diga cómo evolucionan las formas en la escultura en relación con el movimiento y el naturalismo.
- ¿Qué diferencias hay en el tratamiento del volumen en el románico y el gótico?
- ¿Qué otras características diferencian la escultura gótica de la románica?



*Estatuas de la puerta principal de la catedral de Notre Dame, París. (Foto J. C. Neufeld.)*



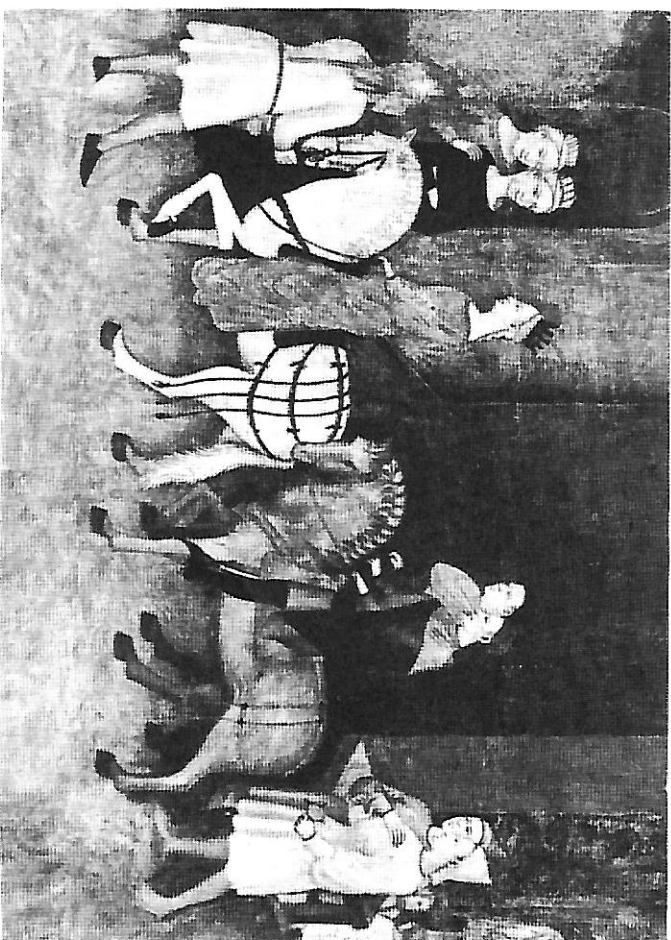
*Detalle de las esculturas de la catedral  
de Notre Dame. (Foto J. C. Neureid.)*



*Cristo discute con el diablo. (Capitel de la catedral de Autun.)*

## Pintura

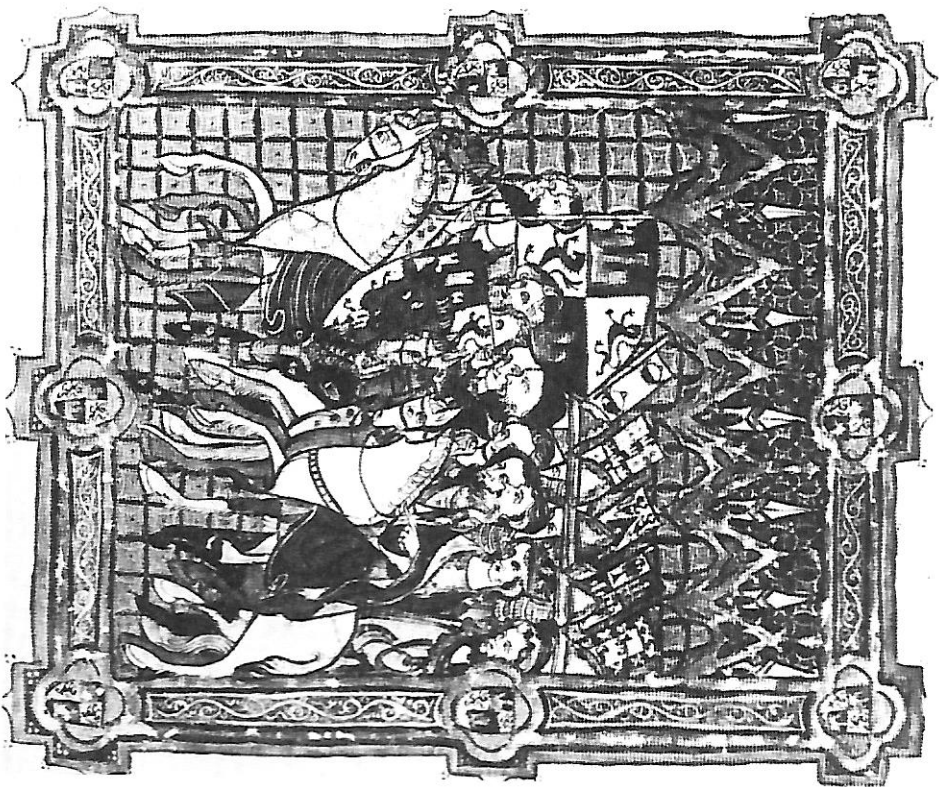
- ¿Qué tipo de indicadores espaciales se observan en esta reproducción?
- ¿Cómo están distribuidas las figuras?
- ¿Qué temas se representan?
- Observe este mural y diga con qué período encuentra similitud, de acuerdo con las características de las figuras.



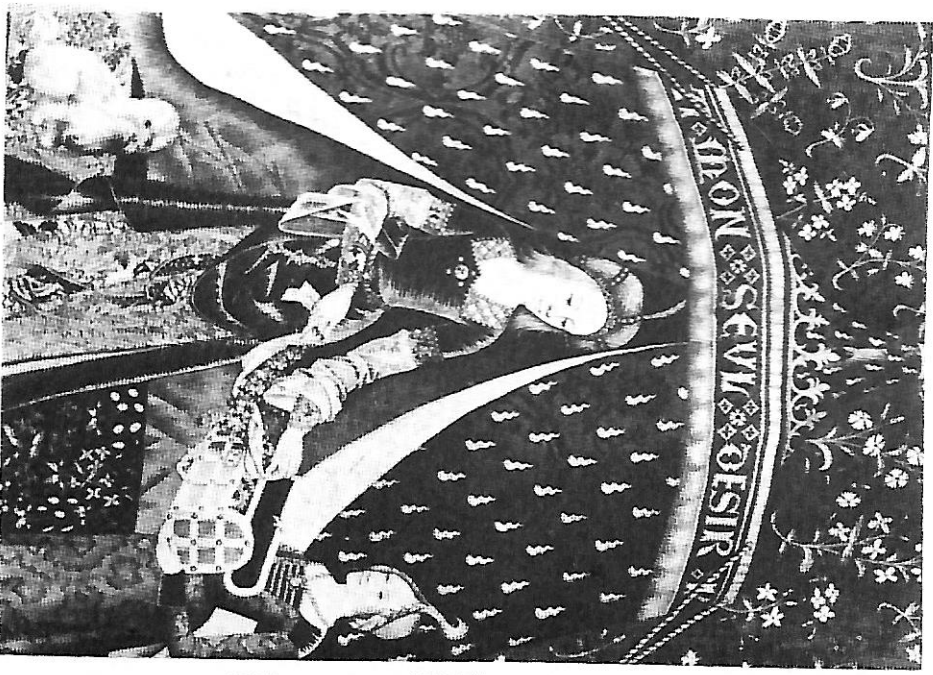
*"Los efectos del buen gobierno", fragmento de un fresco que decora el Palacio Público de Siena, pertenece a la primera mitad del siglo XIV y fue realizado por Ambrogio Lorenzetti.*



- Observe el vitral de la página 81 y responda: ¿con qué otra técnica puede compararse? ¿Por qué?
- ¿Qué fin se persigue al colocar vitrales en las aberturas?
- ¿Cómo es el uso del color?



Miniatura del libro de la coronación de los reyes de Castilla. (Biblioteca del Escorial.)



Parte central del bellissimo tapiz medieval conocido con el nombre de "La dama del unicornio". (Museo de Cluny.)



## BIBLIOGRAFÍA

- Historia del Oriente*. Malet y Maquet, Agencia Gral. de Librería.
- Scopas y Praxiteles. Máximo Coignion, El Ateneo, 1948.
- Historia gráfica del arte universal*. Julio Payró, Codex, 1956.
- Arqueología y Bellas Artes*. Ventura F. López, Gili, 1914.
- Historia del arte*. Hautecoeur, Guadarrama, 1966.
- De la prehistoria al "op-art"*. Córdoba Iturburu, Atlántida, 1967.
- Historia gráfica del arte*. José Gauthier, 1957.
- El arte y el hombre*. René Huyghe.
- Arte/Rama*. Codex, 1965.
- Arte y percepción visual*. Arnheim, EUDEBA, 1976.
- Fundamentos del diseño*. Scott, Lerú, 1977.
- Léxico técnico de las artes plásticas*. Crespi y Ferrario, EUDEBA, 1971.
- Qué es el color*. Rodrigo Bonome.
- Pintura y escultura de la Edad Media*. A. Cirmi Pellicer, Amaltea, 1949.
- Arquitectura de la Edad Antigua*. J. F. Ratols, Amaltea, 1949.
- Historia de las artes plásticas*. Romero Brest, Poseidón, 1946.
- El mundo del arte*. Camillo Semenzato, Grijalbo, 1978.

La EDITORIAL KAPÉLUSZ S. A. dio término a la presente tirada de la primera edición de esta obra, que consta de 3 500 ejemplares, en el mes de mayo de 1984, en los Talleres Gráficos Bianchi y Cia., Cangallo 1836, Martínez.